

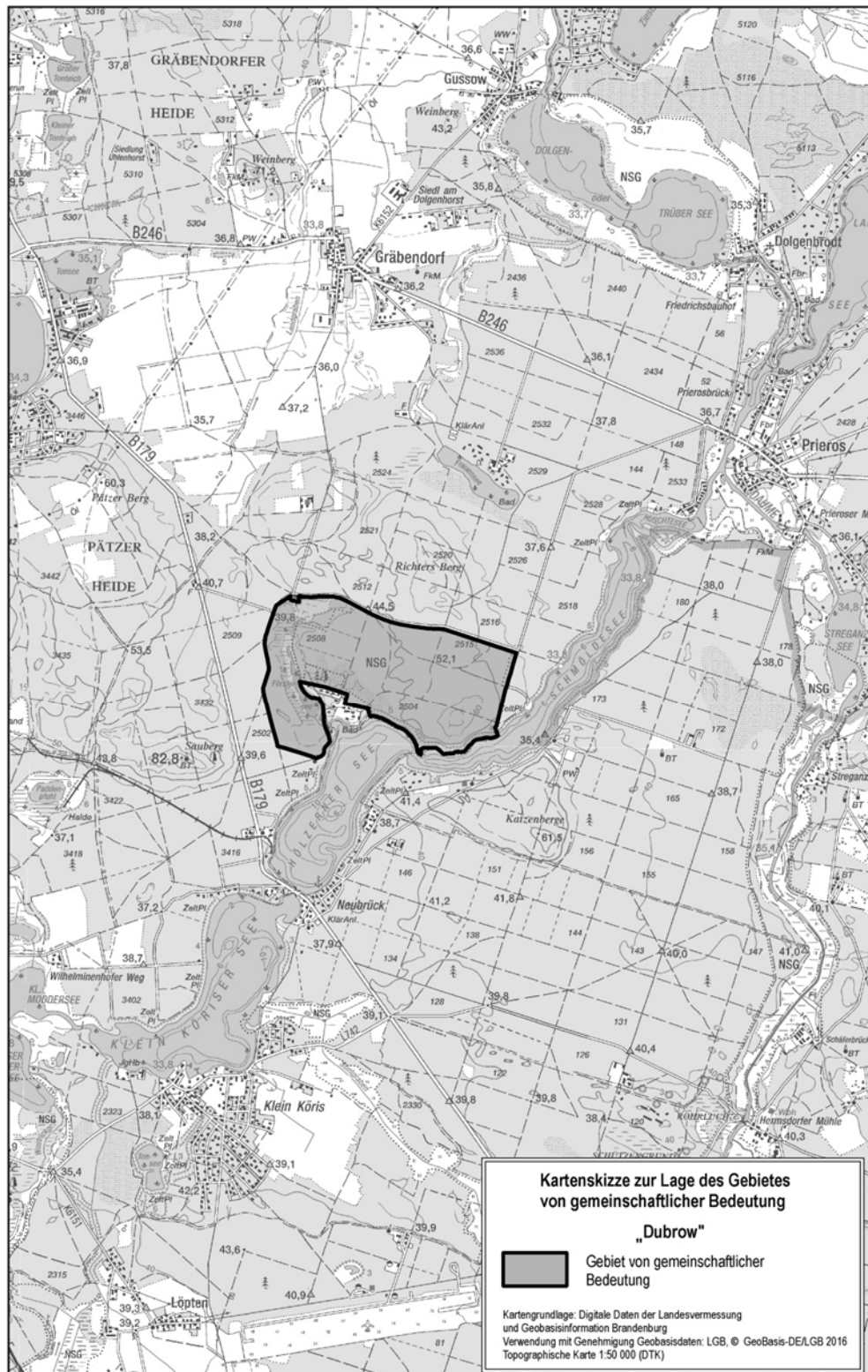
Anlage 2

Gebiete von gemeinschaftlicher Bedeutung

1. Dubrow

Name: Dubrow (Zusammenlegung der Gebiete „Dubrow“, DE 3748-307 und „Förstersee“, DE 3748-306)		
Landes-Nr.: 46	EU-Nr.: DE 3748-307	Größe: rund 263 ha
Landkreis: Dahme-Spreewald Gemeinde: Heidensee		
<p>Natürliche Lebensraumtypen von gemeinschaftlichem Interesse (§ 7 Absatz 1 Nummer 4 des Bundesnaturschutzgesetzes)</p> <ul style="list-style-type: none"> - Natürliche eutrophe Seen mit einer Vegetation des Magnopotamions oder Hydrocharitons (3150), - Übergangs- und Schwingrasenmoore (7140), - Torfmoor-Schlenken (Rhynchosporion) (7150), - Alte bodensaure Eichenwälder auf Sandebenen mit Quercus robur (9190). <p>Prioritäre Lebensraumtypen (§ 7 Absatz 1 Nummer 5 des Bundesnaturschutzgesetzes)</p> <ul style="list-style-type: none"> - Moorwälder (91D0*). <p>Arten von gemeinschaftlichem Interesse gemäß Anhang II der Richtlinie 92/43/EWG (§ 7 Absatz 2 Nummer 10 des Bundesnaturschutzgesetzes)</p> <ul style="list-style-type: none"> - Großes Mausohr (Myotis myotis), - Fischotter (Lutra lutra), - Kammmolch (Triturus cristatus), - Heldbock (Cerambyx cerdo), - Hirschkäfer (Lucanus cervus), - Große Moosjungfer (Leucorrhinia pectoralis). 		
Topografische Karte zur Fünften Erhaltungszielverordnung im Maßstab 1 : 10 000		
Blattnummern: 4, 8		

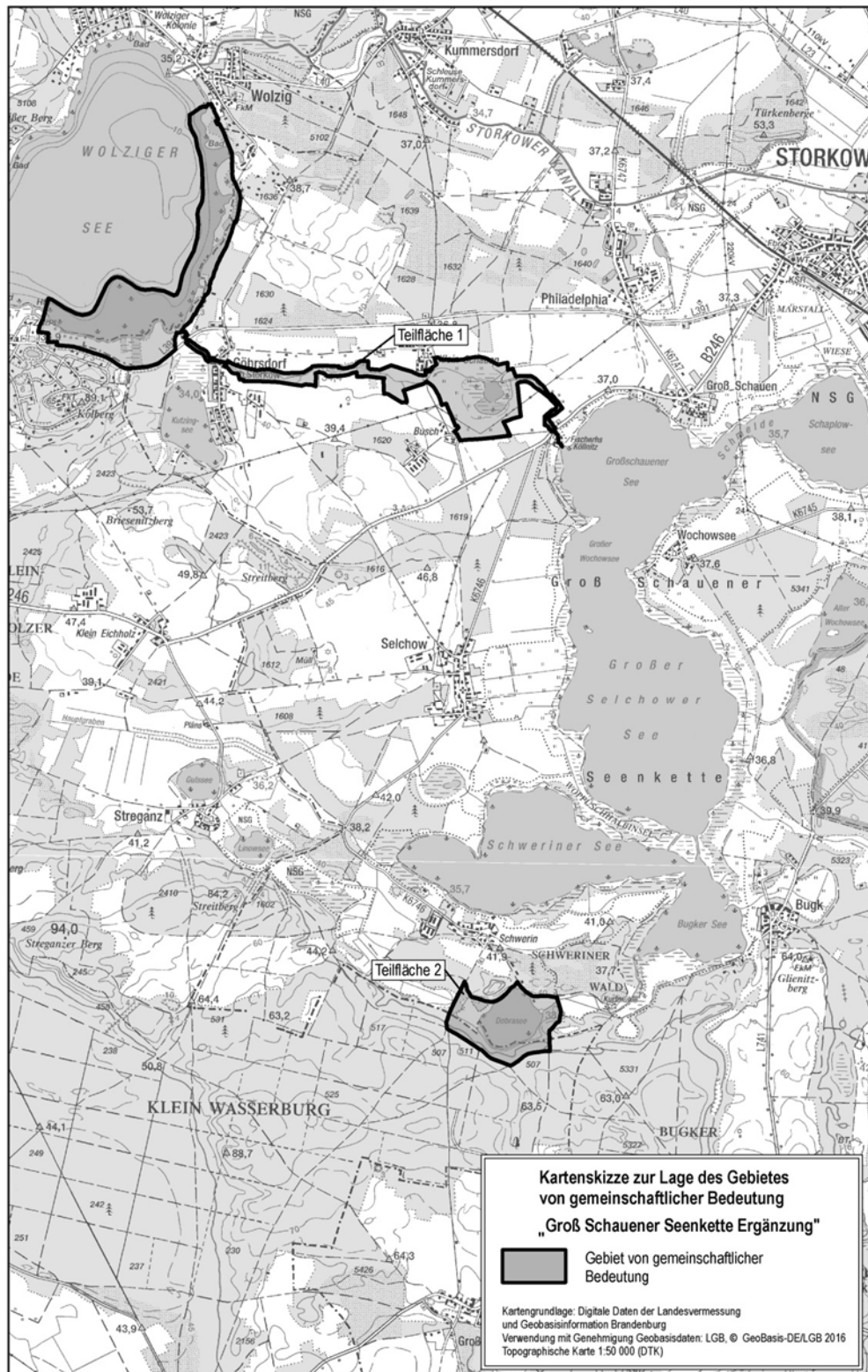
Kartenskizze



2. Groß Schauener Seenkette Ergänzung

Name: Groß Schauener Seenkette Ergänzung (das Gebiet besteht aus zwei Teilflächen)		
Landes-Nr.: 669	EU-Nr.: DE 3749-309	Größe: rund 286 ha
Landkreise: Dahme-Spreewald, Oder-Spree Gemeinden: Heidesee, Münchehof, Storkow (Mark)		
<p>Natürliche Lebensraumtypen von gemeinschaftlichem Interesse (§ 7 Absatz 1 Nummer 4 des Bundesnaturschutzgesetzes)</p> <ul style="list-style-type: none"> - Oligo- bis mesotrophe kalkhaltige Gewässer mit benthischer Vegetation aus Armleuchteralgen (3140), - Natürliche eutrophe Seen mit einer Vegetation des Magnopotamions oder Hydrocharitions (3150), - Flüsse der planaren bis montanen Stufe mit Vegetation des Ranunculion fluitantis und des Callitriche-Batrachion (3260), - Feuchte Hochstaudenfluren der planaren und montanen bis alpinen Stufe (6430). <p>Prioritäre Lebensraumtypen (§ 7 Absatz 1 Nummer 5 des Bundesnaturschutzgesetzes)</p> <ul style="list-style-type: none"> - Salzwiesen im Binnenland (1340*), - Auen-Wälder mit <i>Alnus glutinosa</i> und <i>Fraxinus excelsior</i> (Alno-Padion, <i>Alnion incanae</i>, <i>Salicion albae</i>) (91E0*). <p>Arten von gemeinschaftlichem Interesse gemäß Anhang II der Richtlinie 92/43/EWG (§ 7 Absatz 2 Nummer 10 des Bundesnaturschutzgesetzes)</p> <ul style="list-style-type: none"> - Fischotter (<i>Lutra lutra</i>), - Rapfen (<i>Aspius aspius</i>), - Bitterling (<i>Rhodeus amarus</i>), - Schlammpeitzger (<i>Misgurnus fossilis</i>), - Steinbeißer (<i>Cobitis taenia</i>), - Großer Feuerfalter (<i>Lycaena dispar</i>). 		
Topografische Karte zur Fünften Erhaltungszielverordnung im Maßstab 1 : 10 000		
Blattnummern: 1, 2, 5, 6, 10		

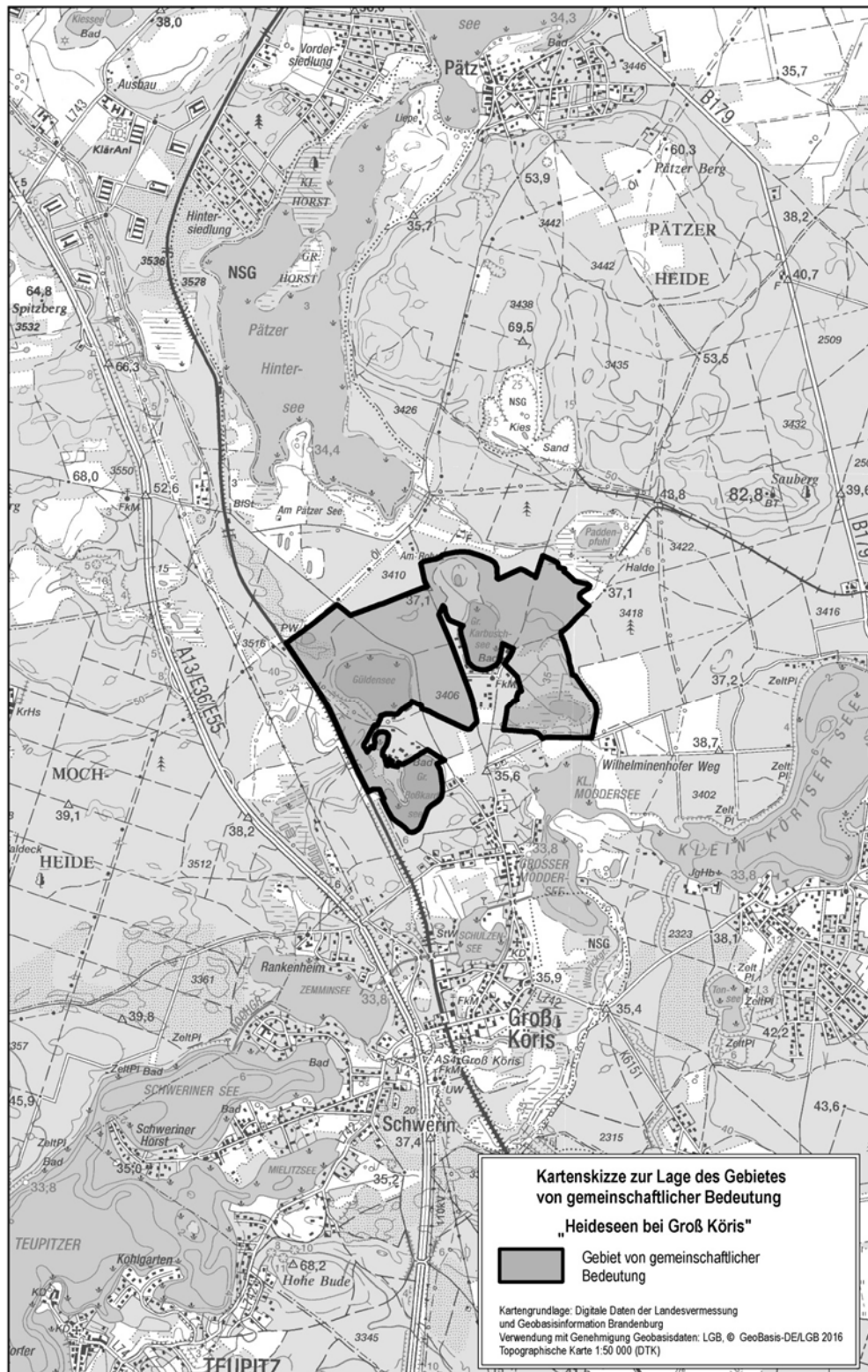
Kartenskizze



3. Heideseen bei Groß Köris

Name: Heideseen bei Groß Köris		
Landes-Nr.: 239	EU-Nr.: DE 3847-309	Größe: rund 255 ha
Landkreis: Dahme-Spreewald Gemeinde: Groß Köris		
<p>Natürliche Lebensraumtypen von gemeinschaftlichem Interesse (§ 7 Absatz 1 Nummer 4 des Bundesnaturschutzgesetzes)</p> <ul style="list-style-type: none"> - Dünen mit offenen Grasflächen mit <i>Cornephorus</i> und <i>Agrostis</i> (Dünen im Binnenland) (2330), - Oligo- bis mesotrophe kalkhaltige Gewässer mit benthischer Vegetation aus Armleuchteralgen (3140), - Natürliche eutrophe Seen mit einer Vegetation des Magnopotamions oder Hydrocharitions (3150), - Dystrophe Seen und Teiche (3160), - Übergangs- und Schwingrasenmoore (7140), - Mitteleuropäische Flechten-Kiefernwälder (91T0). <p>Prioritäre Lebensraumtypen (§ 7 Absatz 1 Nummer 5 des Bundesnaturschutzgesetzes)</p> <ul style="list-style-type: none"> - Trockene, kalkreiche Sandrasen (6120*), - Kalkreiche Sümpfe mit <i>Cladium mariscus</i> und Arten des <i>Caricion davallianae</i> (7210*), - Moorwälder (91D0*). <p>Arten von gemeinschaftlichem Interesse gemäß Anhang II der Richtlinie 92/43/EWG (§ 7 Absatz 2 Nummer 10 des Bundesnaturschutzgesetzes)</p> <ul style="list-style-type: none"> - Fischotter (<i>Lutra lutra</i>), - Steinbeißer (<i>Cobitis taenia</i>), - Große Moosjungfer (<i>Leucorrhinia pectoralis</i>), - Großer Feuerfalter (<i>Lycaena dispar</i>). 		
Topografische Karte zur Fünften Erhaltungszielverordnung im Maßstab 1 : 10 000		
Blattnummern: 7, 8		

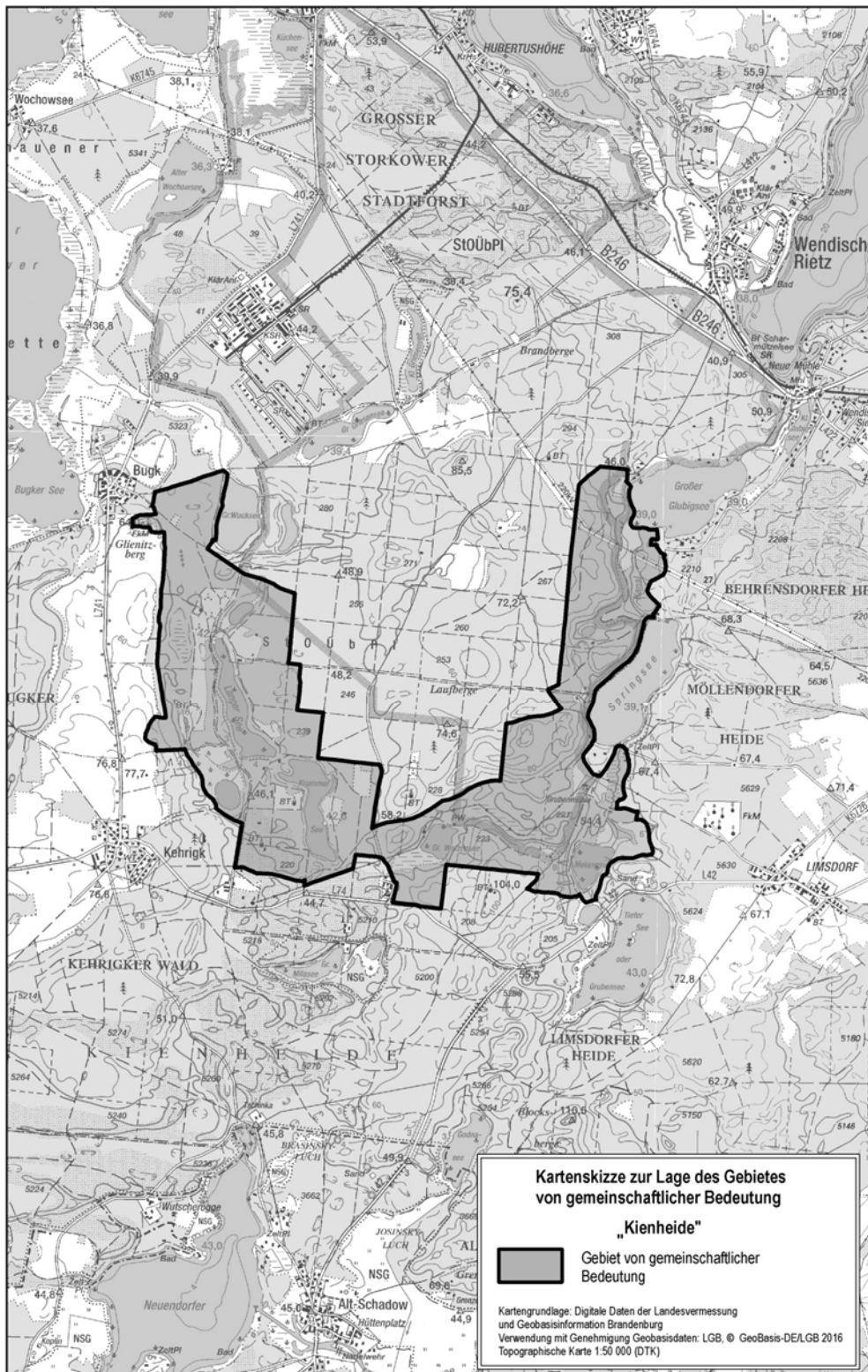
Kartenskizze



4. Kienheide

Name: Kienheide		
Landes-Nr.: 241	EU-Nr.: DE 3849-303	Größe: rund 921 ha
Landkreis: Oder-Spree Gemeinden: Storkow (Mark), Wendisch Rietz		
<p>Natürliche Lebensraumtypen von gemeinschaftlichem Interesse (§ 7 Absatz 1 Nummer 4 des Bundesnaturschutzgesetzes)</p> <ul style="list-style-type: none"> - Trockene Sandheiden mit <i>Calluna</i> und <i>Genista</i> (Dünen im Binnenland) (2310), - Dünen mit offenen Grasflächen mit <i>Cornephorus</i> und <i>Agrostis</i> (Dünen im Binnenland) (2330), - Oligo- bis mesotrophe stehende Gewässer mit Vegetation der <i>Littorelletea uniflorae</i> und/oder der <i>Isoeto-Nanojuncetea</i>-Arten (3130), - Natürliche eutrophe Seen mit einer Vegetation des Magnopotamions oder Hydrocharitions (3150), - Dystrophe Seen und Teiche (3160), - Flüsse der planaren bis montanen Stufe mit Vegetation des <i>Ranunculion fluitantis</i> und des <i>Callitriche-Batrachion</i> (3260), - Trockene europäische Heiden (4030), - Pfeifengraswiesen auf kalkreichem Boden, torfigen und tonig-schluffigen Böden (<i>Molinion caeruleae</i>) (6410), - Feuchte Hochstaudenfluren der planaren und montanen bis alpinen Stufe (6430), - Übergangs- und Schwingrasenmoore (7140), - Torfmoor-Schlenken (<i>Rhynchosporion</i>) (7150), - Kalkreiche Niedermoore (7230), - Mitteleuropäische Flechten-Kiefernwälder (91T0). <p>Prioritäre Lebensraumtypen (§ 7 Absatz 1 Nummer 5 des Bundesnaturschutzgesetzes)</p> <ul style="list-style-type: none"> - Trockene, kalkreiche Sandrasen (6120*), - Kalkreiche Sümpfe mit <i>Cladium mariscus</i> und Arten des <i>Caricion davallianae</i> (7210*), - Moorwälder (91D0*), - Auen-Wälder mit <i>Alnus glutinosa</i> und <i>Fraxinus excelsior</i> (<i>Alno-Padion</i>, <i>Alnion incanae</i>, <i>Salicion albae</i>) (91E0*). <p>Arten von gemeinschaftlichem Interesse gemäß Anhang II der Richtlinie 92/43/EWG (§ 7 Absatz 2 Nummer 10 des Bundesnaturschutzgesetzes)</p> <ul style="list-style-type: none"> - Fischotter (<i>Lutra lutra</i>), - Rotbauchunke (<i>Bombina bombina</i>), - Bitterling (<i>Rhodeus amarus</i>), - Schlammpeitzger (<i>Misgurnus fossilis</i>), - Große Moosjungfer (<i>Leucorrhinia pectoralis</i>), - Großer Feuerfalter (<i>Lycena dispar</i>). 		
Topografische Karte zur Fünften Erhaltungszielverordnung im Maßstab 1 : 10 000		
Blattnummern: 11, 12		

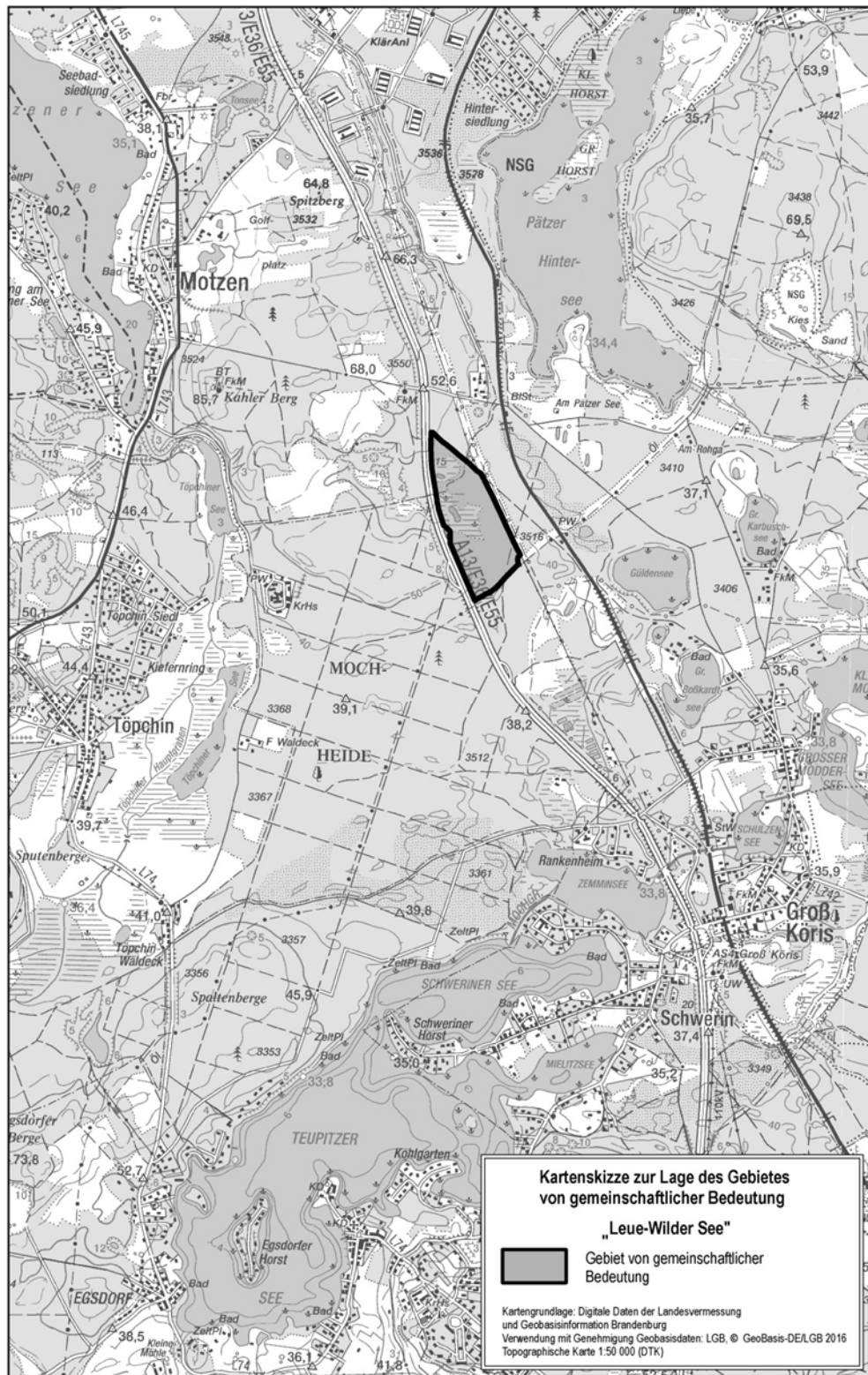
Kartenskizze



5. Leue-Wilder See

Name: Leue-Wilder See		
Landes-Nr.: 244	EU-Nr.: DE 3847-310	Größe: rund 49 ha
Landkreis: Dahme-Spreewald Gemeinden: Groß Köris, Mittenwalde		
<p>Natürliche Lebensraumtypen von gemeinschaftlichem Interesse (§ 7 Absatz 1 Nummer 4 des Bundesnaturschutzgesetzes)</p> <ul style="list-style-type: none"> - Natürliche eutrophe Seen mit einer Vegetation des Magnopotamions oder Hydrocharitions (3150), - Übergangs- und Schwingrasenmoore (7140). <p>Prioritäre Lebensraumtypen (§ 7 Absatz 1 Nummer 5 des Bundesnaturschutzgesetzes)</p> <ul style="list-style-type: none"> - Kalkreiche Sümpfe mit <i>Cladium mariscus</i> und Arten des Caricion davallianae (7210*), - Moorwälder (91D0*). <p>Arten von gemeinschaftlichem Interesse gemäß Anhang II der Richtlinie 92/43/EWG (§ 7 Absatz 2 Nummer 10 des Bundesnaturschutzgesetzes)</p> <ul style="list-style-type: none"> - Große Moosjungfer (<i>Leucorrhinia pectoralis</i>). 		
Topografische Karte zur Fünften Erhaltungszielverordnung im Maßstab 1 : 10 000		
Blattnummer: 7		

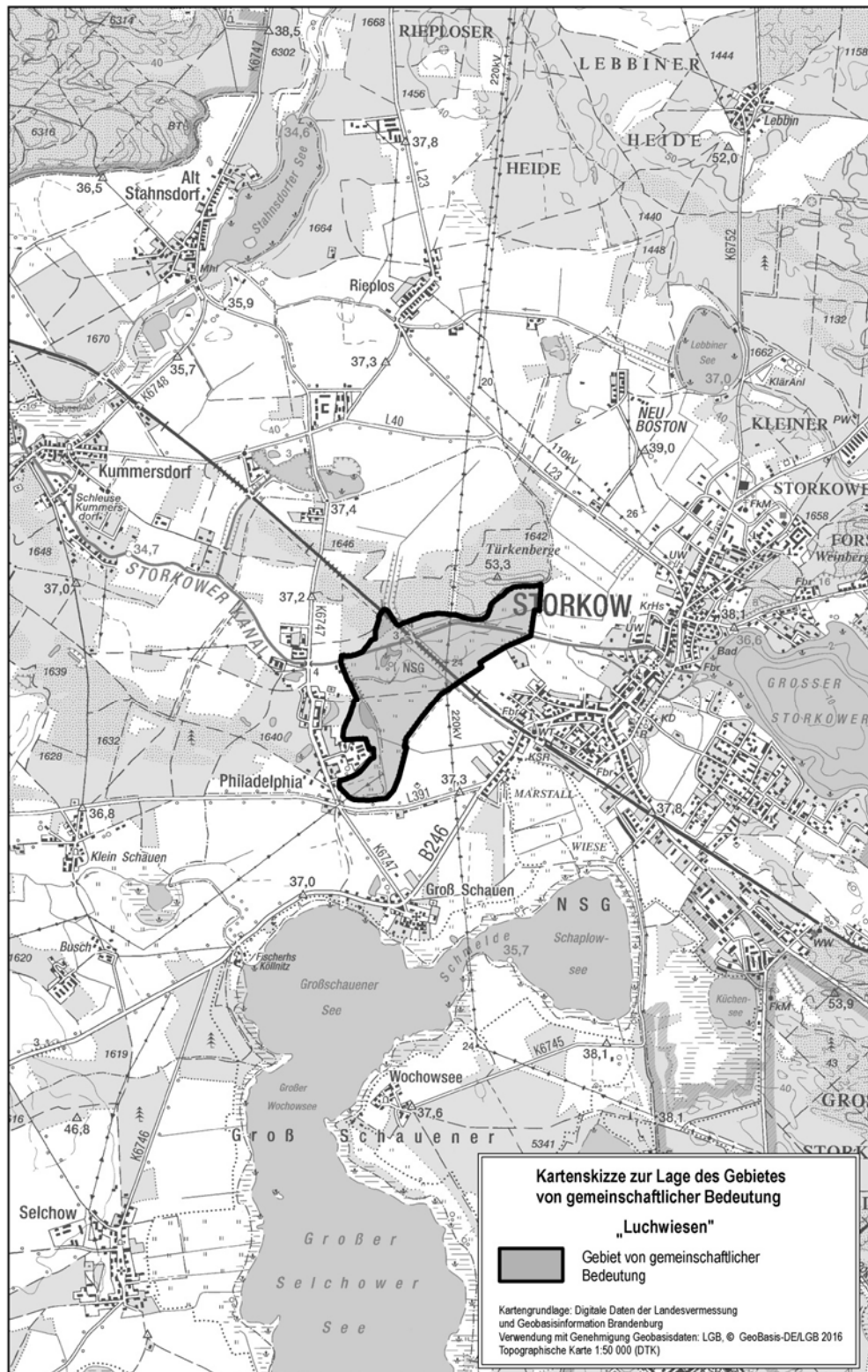
Kartenskizze



6. Luchwiesen

Name: Luchwiesen		
Landes-Nr.: 48	EU-Nr.: DE 3749-302	Größe: rund 112 ha
Landkreis: Oder-Spree Gemeinde: Storkow (Mark)		
<p>Natürliche Lebensraumtypen von gemeinschaftlichem Interesse (§ 7 Absatz 1 Nummer 4 des Bundesnaturschutzgesetzes)</p> <ul style="list-style-type: none"> - Natürliche eutrophe Seen mit einer Vegetation des Magnopotamions oder Hydrocharitions (3150), - Feuchte Hochstaudenfluren der planaren und montanen bis alpinen Stufe (6430). <p>Prioritäre Lebensraumtypen (§ 7 Absatz 1 Nummer 5 des Bundesnaturschutzgesetzes)</p> <ul style="list-style-type: none"> - Salzwiesen im Binnenland (1340*). <p>Arten von gemeinschaftlichem Interesse gemäß Anhang II der Richtlinie 92/43/EWG (§ 7 Absatz 2 Nummer 10 des Bundesnaturschutzgesetzes)</p> <ul style="list-style-type: none"> - Fischotter (<i>Lutra lutra</i>), - Rotbauchunke (<i>Bombina bombina</i>), - Großer Feuerfalter (<i>Lycaena dispar</i>). 		
<p>Topografische Karte zur Fünften Erhaltungszielverordnung im Maßstab 1 : 10 000</p> <p>Blattnummern: 2, 3, 6</p>		

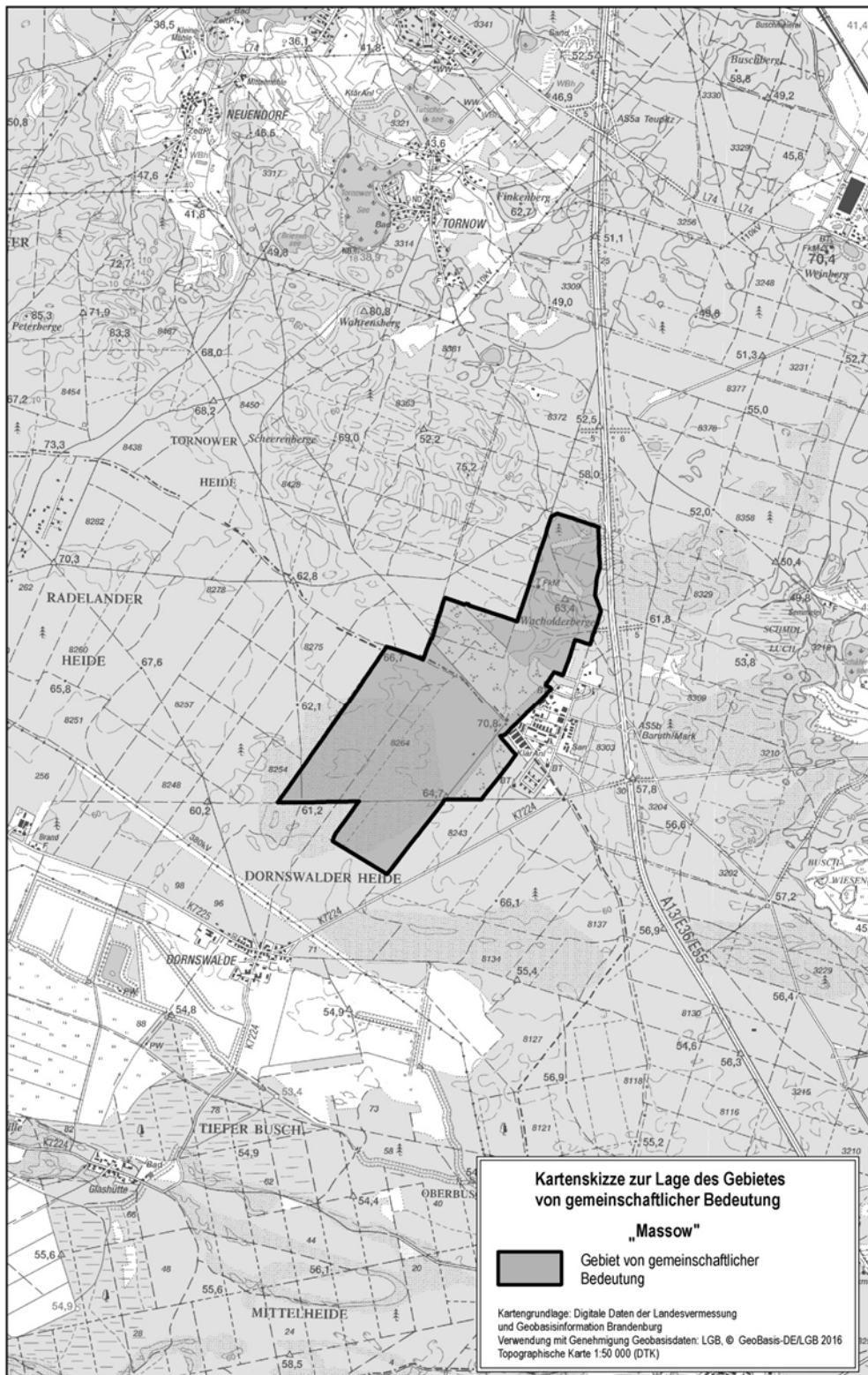
Kartenskizze



7. Massow

Name: Massow		
Landes-Nr.: 247	EU-Nr.: DE 3947-301	Größe: rund 443 ha
Landkreise: Dahme-Spreewald, Teltow-Fläming Gemeinden: Baruth/ Mark, Halbe		
<p>Natürliche Lebensraumtypen von gemeinschaftlichem Interesse (§ 7 Absatz 1 Nummer 4 des Bundesnaturschutzgesetzes)</p> <ul style="list-style-type: none"> - Trockene Sandheiden mit Calluna und Genista (Dünen im Binnenland) (2310), - Dünen mit offenen Grasflächen mit Cornephorus und Agrostis (Dünen im Binnenland) (2330), - Trockene europäische Heiden (4030), - Mitteleuropäische Flechten-Kiefernwälder 91T0. <p>Arten von gemeinschaftlichem Interesse gemäß Anhang II der Richtlinie 92/43/EWG (§ 7 Absatz 2 Nummer 10 des Bundesnaturschutzgesetzes)</p> <ul style="list-style-type: none"> - Mopsfledermaus (Barbastella barbastellus) 		
<p>Topografische Karte zur Fünften Erhaltungszielverordnung im Maßstab 1 : 10 000</p> <p>Blattnummer: 17</p>		

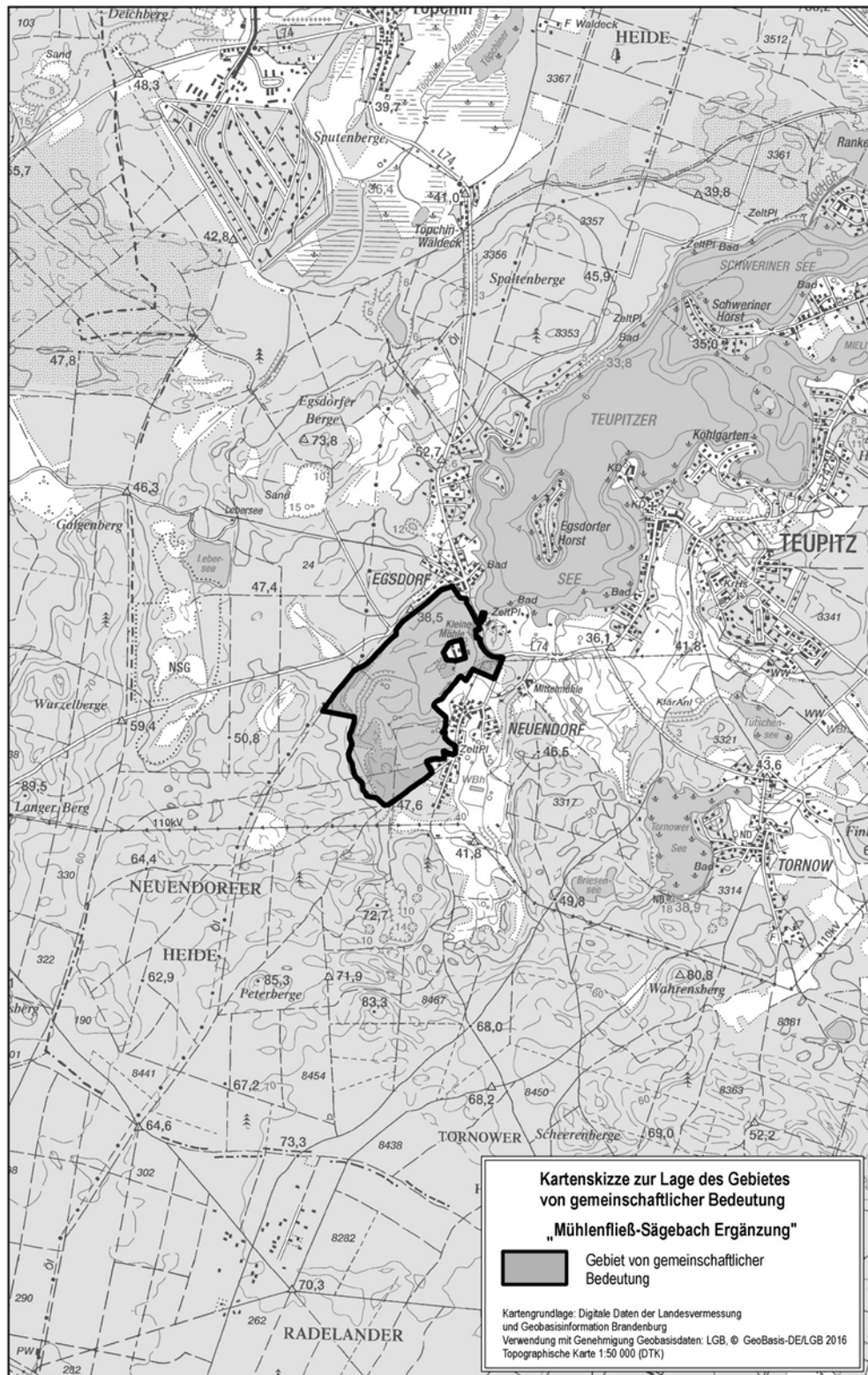
Kartenskizze



8. Mühlenfließ-Sägebach Ergänzung

Name: Mühlenfließ-Sägebach Ergänzung		
Landes-Nr.: 716	EU-Nr.: DE 3847-311	Größe: rund 113 ha
Landkreis: Dahme-Spreewald Gemeinde: Teupitz		
<p>Natürliche Lebensraumtypen von gemeinschaftlichem Interesse (§ 7 Absatz 1 Nummer 4 des Bundesnaturschutzgesetzes)</p> <ul style="list-style-type: none"> - Pfeifengraswiesen auf kalkreichem Boden, torfigen und tonig-schluffigen Böden (<i>Molinion caeruleae</i>) (6410), - Feuchte Hochstaudenfluren der planaren und montanen bis alpinen Stufe (6430). <p>Prioritäre Lebensraumtypen (§ 7 Absatz 1 Nummer 5 des Bundesnaturschutzgesetzes)</p> <ul style="list-style-type: none"> - Trockene, kalkreiche Sandrasen (6120*). <p>Arten von gemeinschaftlichem Interesse gemäß Anhang II der Richtlinie 92/43/EWG (§ 7 Absatz 2 Nummer 10 des Bundesnaturschutzgesetzes)</p> <ul style="list-style-type: none"> - Großer Feuerfalter (<i>Lycaena dispar</i>). 		
<p>Topografische Karte zur Fünften Erhaltungszielverordnung im Maßstab 1 : 10 000</p> <p>Blattnummern: 13, 14</p>		

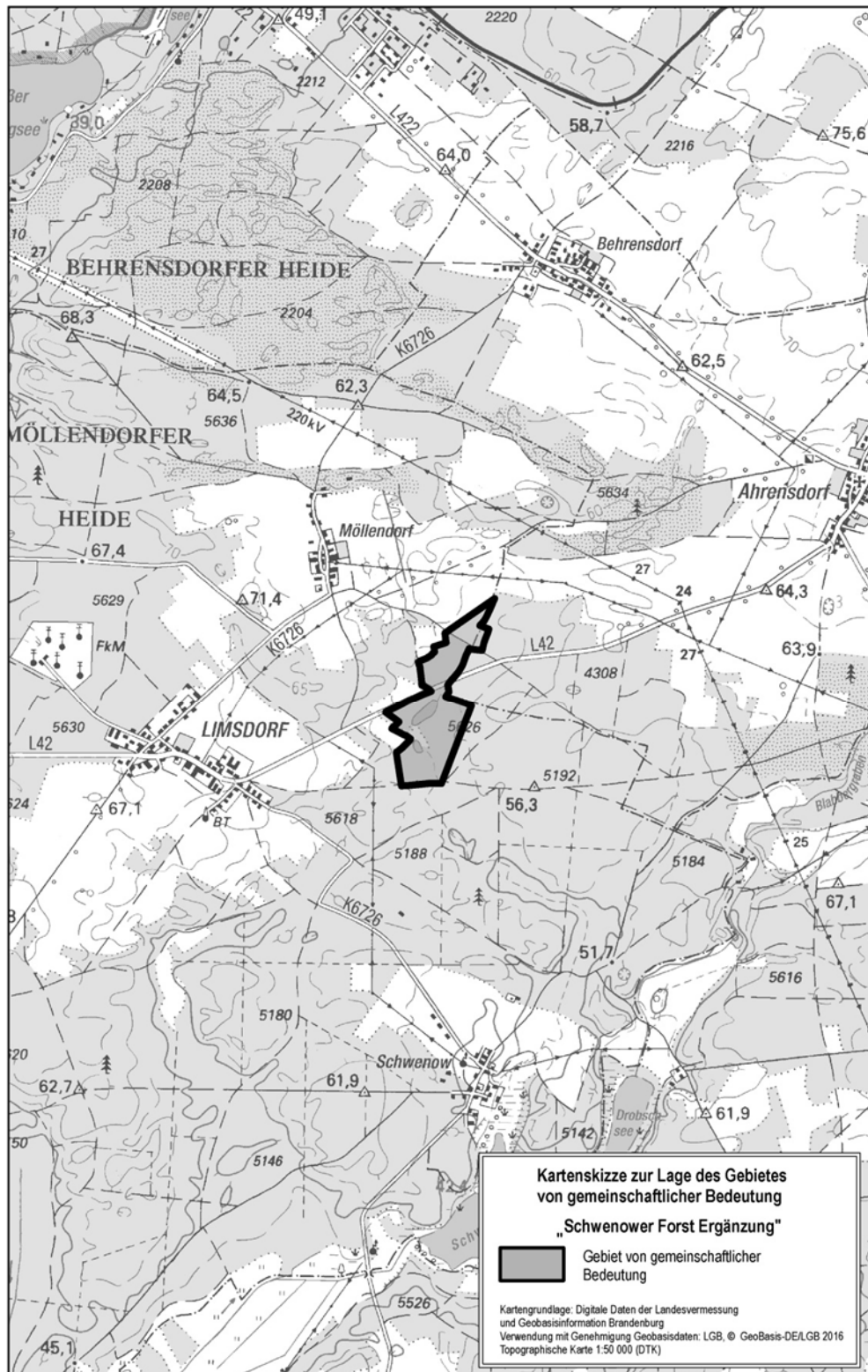
Kartenskizze



9. Schwenower Forst Ergänzung

Name: Schwenower Forst Ergänzung		
Landes-Nr.: 715	EU-Nr.: DE 3850-303	Größe: rund 28 ha
Landkreis: Oder-Spree Gemeinden: Rietz-Neuendorf, Storkow (Mark)		
Arten von gemeinschaftlichem Interesse gemäß Anhang II der Richtlinie 92/43/EWG (§ 7 Absatz 2 Nummer 10 des Bundesnaturschutzgesetzes) - Kammolch (<i>Triturus cristatus</i>), - Rotbauchunke (<i>Bombina bombina</i>).		
Topografische Karte zur Fünften Erhaltungszielverordnung im Maßstab 1 : 10 000 Blattnummer: 12		

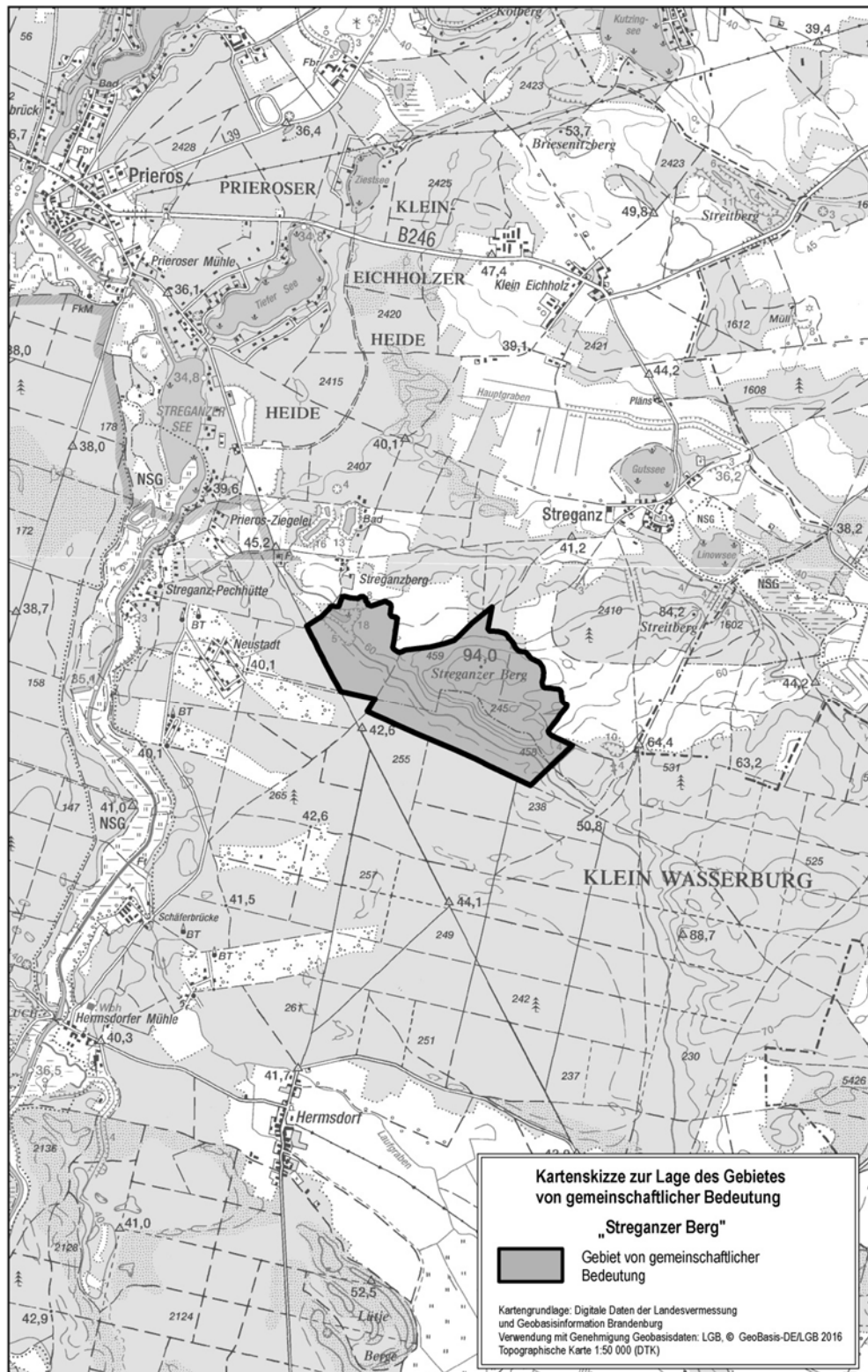
Kartenskizze



10. Streganzer Berg

Name: Streganzer Berg		
Landes-Nr.: 252	EU-Nr.: DE 3848-305	Größe: rund 162 ha
Landkreis: Dahme-Spreewald Gemeinden: Heidesee, Münchehofe		
<p>Natürliche Lebensraumtypen von gemeinschaftlichem Interesse (§ 7 Absatz 1 Nummer 4 des Bundesnaturschutzgesetzes)</p> <ul style="list-style-type: none"> - Trockene europäische Heiden (4030), - Sarmatische Steppen-Kiefernwälder (91U0). <p>Prioritäre Lebensraumtypen (§ 7 Absatz 1 Nummer 5 des Bundesnaturschutzgesetzes)</p> <ul style="list-style-type: none"> - Trockene, kalkreiche Sandrasen (6120*). 		
<p>Topografische Karte zur Fünften Erhaltungszielverordnung im Maßstab 1 : 10 000</p> <p>Blattnummer: 9</p>		

Kartenskizze



11. Streganzsee-Dahme und Bürgerheide

Name: Streganzsee-Dahme und Bürgerheide		
Landes-Nr.: 253	EU-Nr.: DE 3848-306	Größe: rund 1 635 ha
Landkreise: Dahme-Spreewald, Oder-Spree Gemeinden: Groß Köris, Halbe, Heidesee, Märkisch Buchholz, Münchehofe, Storkow (Mark)		
<p>Natürliche Lebensraumtypen von gemeinschaftlichem Interesse (§ 7 Absatz 1 Nummer 4 des Bundesnaturschutzgesetzes)</p> <ul style="list-style-type: none"> - Trockene Sandheiden mit <i>Calluna</i> und <i>Genista</i> (Dünen im Binnenland) (2310), - Dünen mit offenen Grasflächen mit <i>Cornephorus</i> und <i>Agrostis</i> (Dünen im Binnenland) (2330), - Natürliche eutrophe Seen mit einer Vegetation des Magnopotamions oder Hydrocharitions (3150), - Flüsse der planaren bis montanen Stufe mit Vegetation des <i>Ranunculion fluitantis</i> und des <i>Callitriche-Batrachion</i> (3260), - Feuchte Heiden des nordatlantischen Raums mit <i>Erica tetralix</i> (4010), - Pfeifengraswiesen auf kalkreichem Boden, torfigen und tonig-schluffigen Böden (<i>Molinion caeruleae</i>) (6410), - Feuchte Hochstaudenfluren der planaren und montanen bis alpinen Stufe (6430), - Übergangs- und Schwingrasenmoore (7140), - Mitteleuropäische Flechten-Kiefernwälder (91T0). <p>Prioritäre Lebensraumtypen (§ 7 Absatz 1 Nummer 5 des Bundesnaturschutzgesetzes)</p> <ul style="list-style-type: none"> - Trockene, kalkreiche Sandrasen (6120*), - Artenreiche montane Borstgrasrasen (und submontan auf dem europäischen Festland) auf Silikatböden (6230*), - Moorwälder (91D0*), - Auen-Wälder mit <i>Alnus glutinosa</i> und <i>Fraxinus excelsior</i> (<i>Alno-Padion</i>, <i>Alnion incanae</i>, <i>Salicion albae</i>) (91E0*). <p>Arten von gemeinschaftlichem Interesse gemäß Anhang II der Richtlinie 92/43/EWG (§ 7 Absatz 2 Nummer 10 des Bundesnaturschutzgesetzes)</p> <ul style="list-style-type: none"> - Biber (<i>Castor fiber</i>), - Fischotter (<i>Lutra lutra</i>), - Kammolch (<i>Triturus cristatus</i>), - Rotbauchunke (<i>Bombina orientalis</i>), - Rapfen (<i>Aspius aspius</i>), - Große Moosjungfer (<i>Leucorrhinia pectoralis</i>), - Grüne Keiljungfer (<i>Ophiogomphus cecilia</i>), - Großer Feuerfalter (<i>Lycena dispar</i>). <p>Erhaltungsziele aus Schutzgebietsverordnung Verordnung über das Naturschutzgebiet „Streganzsee-Dahme“ vom 29. Juli 1999 (GVBl. II S. 499), die durch Artikel 14 der Verordnung vom 10. November 2016 (GVBl. II Nr. 63) geändert worden ist</p>		
Topografische Karte zur Fünften Erhaltungszielverordnung im Maßstab 1 : 10 000		
Blattnummern: 5, 9, 15, 16		

Kartenskizze

