



Amtsblatt für Brandenburg

27. Jahrgang	Potsdam, den 18. Mai 2016	Nummer 19
---------------------	----------------------------------	------------------

Inhalt	Seite
BEKANNTMACHUNGEN DER LANDESBEHÖRDEN	
Ministerium für Ländliche Entwicklung, Umwelt und Landwirtschaft	
Vollzugshinweise zur Zuordnung von Abfällen zu den Abfallarten eines Spiegeleintrages in der Abfallverzeichnis-Verordnung	507
Landesamt für Umwelt	
Errichtung und Betrieb von 13 Windkraftanlagen in 16321 Bernau bei Berlin	552
Errichtung und Betrieb von fünf Windkraftanlagen in 14913 Niedergörsdorf OT Danna	553
Antrag auf Genehmigung einer Anlage zum Lagern von Inertabfällen über einen Zeitraum von jeweils mehr als einem Jahr einschließlich deren Behandlung in 14797 Kloster Lehnin	553
Feststellung des Unterbleibens einer Umweltverträglichkeitsprüfung (UVP) für das Vorhaben Errichtung und Betrieb einer Windkraftanlage in 16929 Klein Woltersdorf	555
Landesamt für Bergbau, Geologie und Rohstoffe	
Neubau der Weiterführung der 110-kV-Freileitung Frankfurt (Oder) (HAT 2001) vom Mast 19 F bis zum geplanten UW Wulkow	555
BEKANNTMACHUNGEN DER GERICHTE	
Zwangsversteigerungssachen	556
Güterrechtsregistersachen	558
NICHTAMTLICHE BEKANNTMACHUNGEN	
Gläubigeraufrufe	559

Inhalt	Seite
BEKANNTMACHUNGEN ANDERER BUNDESLÄNDER	
Staatliches Amt für Landwirtschaft und Umwelt Westmecklenburg	
Errichtung und Betrieb von zehn Windkraftanlagen am Standort Milow und Steesow	559

BEKANNTMACHUNGEN DER LANDESBEHÖRDEN

Vollzugshinweise zur Zuordnung von Abfällen zu den Abfallarten eines Spiegeleintrages in der Abfallverzeichnis-Verordnung²

Erlass Nr. 5/1/16
des Ministeriums für Ländliche Entwicklung,
Umwelt und Landwirtschaft
Vom 8. April 2016

Mit dieser Veröffentlichung werden die Vollzugshinweise vom 19. November 2015 fehlerbereinigt. Eine Veränderung der Anlagen I und V erfolgte nicht. Diese bleiben in der Fassung der Vollzugshinweise vom 7. März 2012.

Diese Vollzugshinweise sind zur Zuordnung von Abfällen zu den Abfallarten eines Spiegeleintrages gemäß Abfallverzeichnis-Verordnung² anzuwenden. Sie sind inhaltsgleich zwischen den obersten Abfallwirtschaftsbehörden der Länder Berlin und Brandenburg abgestimmt.

Gliederung

- 1 Grundlagen
- 2 Zuständigkeiten und Verantwortlichkeiten
- 3 Vorgehensweise
 - 3.1 Zuordnung auf Grund gefährstoffrechtlicher Einstufung
 - 3.2 Zuordnung auf Grund von Vollzugserfahrungen
 - 3.3 Zuordnung nach Ergebnissen analytischer Untersuchungen
- 4 Probenahme- und Analysenverfahren
- 5 Inkrafttreten, Aufhebung von Vorschriften

Anlagen

- I. Rechtsgrundlagen
- II. Gefahrenrelevante Eigenschaften der Abfälle und diesbezügliche Konzentrationsgrenzen
- III. Tabelle 1 Liste der Spiegeleinträge

Tabelle 2 Herkunftsspezifische Zuordnungshinweise

- IV. Tabelle 1 Schwellenwerte für Schadstoffgehalte in der Originalsubstanz in Bezug auf die gefahrenrelevanten Eigenschaften
 - HP4 - reizend
 - HP5 - STOT/Aspirationsgefahr
 - HP6 - akute Toxizität
 - HP7 - karzinogen
 - HP8 - ätzend
 - HP10 - reproduktionstoxisch
 - HP11 - mutagen
 - HP13 - sensibilisierend
 - HP14 - ökotoxisch/bezogen auf die aquatische Umwelt

Tabelle 2 Schwellenwerte für Schadstoffgehalte im Eluat in Bezug auf die gefahrenrelevanten Eigenschaften

- HP4 - reizend
- HP8 - ätzend
- HP15

Tabelle 3 Schwellenwerte für Parameter (in der Originalsubstanz), die aus der POP-VO¹⁶ resultieren

Tabelle 4 Schwellenwerte für die mineralischen Abfälle Boden und Bauschutt in Bezug auf die gefahrenrelevante Eigenschaft HP14 - ökotoxisch/bezogen auf die terrestrische Umwelt

V. Probenahme- und Analysenverfahren

1 Grundlagen

Im Jahre 2000 und nachfolgend wurde mit der Entscheidung der Europäischen Kommission 2000/532/EG über ein Abfallverzeichnis¹ und der deutschen Abfallverzeichnis-Verordnung (AVV)² der europarechtlich harmonisierte Abfallkatalog überarbeitet und eingeführt. In 20 herkunfts- beziehungsweise entstehungsprozessspezifischen Kapiteln werden 842 Abfallschlüssel aufgeführt. Darunter sind etwa 400 paarweise Abfallarten (das heißt etwa 200 Paare, sogenannte Spiegeleinträge) zu finden, die sich nur durch den Hinweis auf im Abfall enthaltene gefährliche Stoffe unterscheiden.

Zur Unterscheidung zwischen gefährlichen und nicht gefährlichen Abfällen wird in der Abfallverzeichnis-Verordnung² auf 15 gefahrenrelevante Eigenschaften verwiesen, die zur Bewertung herangezogen werden und die ihren Ursprung im Gefahrstoffrecht haben.

Durch einige rechtliche Neuerungen im Gefahrstoffrecht sowie weitere Vollzugserfahrungen war zum gegenwärtigen Zeitpunkt eine Aktualisierung der bisherigen Fassung der „Vollzugshinweise zur Zuordnung von Abfällen zu den Abfallarten eines Spiegeleintrages in der Abfallverzeichnis-Verordnung“^{2c} erforderlich.

Die nachfolgenden Vollzugshinweise sind auf die in der Liste der Spiegeleinträge in Anlage III Tabelle 1 aufgeführten Abfallarten bis zum Vorliegen einheitlicher europa- oder bundesrechtlicher Regelungen anzuwenden.

Darüber hinaus können sie als Anhaltspunkt bei Entscheidungen über eine abweichende Einstufung von Abfällen nach § 3 Absatz 3 der Abfallverzeichnis-Verordnung² herangezogen werden.

Die Abfallart mit dem Verweis auf gefährliche Stoffe ist als gefährlicher Abfall eingestuft. Die ohne diesen Verweis ist als nicht gefährlicher Abfall eingestuft.

Bei den Spiegeleinträgen stellt dabei ein uneingeschränkter Verweis auf gefährliche Stoffe (nachfolgende Tabelle 1 Beispiel 1) den Regelfall dar, seltener wird auf eine Gruppe gefähr-

licher Stoffe verwiesen (Tabelle 1 Beispiel 2) und in Ausnahmefällen wird ein gefährlicher Stoff direkt benannt (Tabelle 1 Beispiel 3).

Beispiel	Abfallschlüssel	Abfallbezeichnung nach Abfallverzeichnis-Verordnung
1	17 05 07*	Gleisschotter, der gefährliche Stoffe enthält
	17 05 08	Gleisschotter mit Ausnahme desjenigen, der unter 17 05 07 fällt
2	10 12 11*	Glasurabfälle, die Schwermetalle enthalten
	10 12 12	Glasurabfälle mit Ausnahme derjenigen, die unter 10 12 11 fallen
3	17 03 01*	kohlenteerhaltige Bitumengemische
	17 03 02	Bitumengemische mit Ausnahme derjenigen, die unter 17 03 01 fallen

Tabelle 1: Beispiele für Spiegeleinträge in den Abfallkatalogen

Praktische Bedeutung gewinnt die korrekte Zuordnung durch die damit verbundenen Rechtsfolgen. Hingewiesen sei hier beispielhaft auf Nachweisführung (§ 50 des Kreislaufwirtschaftsgesetzes⁴, §§ 2 ff. der Nachweisverordnung⁵), Andienungspflichten (§ 3 der Sonderabfallentsorgungsverordnung^{9, 23}) und Überlassungspflichten.

Folgende Anmerkung soll den Ausführungen vorangestellt werden:

Für die Entscheidung, ob es sich um einen gefährlichen Abfall oder nicht handelt, und die Auswahl eines ordnungsgemäßen und schadlosen Entsorgungsweges sind häufig unterschiedliche Untersuchungen erforderlich. Zur Klärung des Entsorgungsweges ist die Genehmigung der Anlage zu berücksichtigen, die gegebenenfalls zusätzliche Untersuchungen erfordert.

2 Zuständigkeiten und Verantwortlichkeiten

Die Zuordnung von Abfällen zu den Abfallarten der Abfallverzeichnis-Verordnung² liegt in der Verantwortung des Erzeugers oder Besitzers von Abfällen (Abfallerzeuger).

Es wird darauf hingewiesen, dass der Abfallerzeuger für die Folgen einer möglichen Falschdeklaration haftet. Die vorsätzliche oder fahrlässige Einstufung eines gefährlichen Abfalls als nicht gefährlichen Abfall führt unter anderem zu Ordnungswidrigkeiten nach § 29 der Nachweisverordnung⁵, wenn in diesem Zusammenhang erforderliche Nachweise nicht oder nicht ordnungsgemäß geführt werden.

Weiterhin zieht eine Falschdeklaration eines Abfalls eine Verletzung der Andienungspflichten nach den Sonderabfallentsorgungsverordnungen der Länder Berlin²³ und Brandenburg⁹ nach sich.

Es besteht außerdem das Risiko der Strafbarkeit nach § 326 des Strafgesetzbuches⁶, wenn Abfälle, die die in den Nummern 1 bis 4 des § 326 StGB⁶ genannten Eigenschaften aufweisen, auf Grund der Falschdeklaration zum Beispiel außerhalb einer dafür zugelassenen Anlage oder unter wesentlicher Abweichung von einem vorgeschriebenen oder zugelassenen Verfahren behandelt, verwertet, gelagert, abgelagert, abgelassen, beseitigt, gehandelt, gemakelt oder sonst bewirtschaftet werden. Auch eine Strafbarkeit gemäß § 327 StGB⁶ kommt in Betracht, wenn beispielsweise die Entsorgungsanlage nicht für gefährliche Abfälle zugelassen ist.

Die Zuordnung von Abfällen zu den Abfallarten der Abfallverzeichnis-Verordnung² durch den Abfallerzeuger unterliegt der allgemeinen Überwachung der zuständigen Abfallbehörden. Sie sollen - sofern sich im Rahmen der Überwachung Anhaltspunkte für eine falsche Zuordnung durch den Abfallerzeuger ergeben - die Richtigkeit der Zuordnung prüfen und gegebenenfalls erforderliche Maßnahmen veranlassen. Dabei obliegt es dem Abfallerzeuger, die behördlichen Ansatzpunkte mit geeigneten Argumenten zu entkräften.

Ist im Rahmen der Überwachung eine behördliche Einstufung erforderlich, obliegt diese für Abfälle, die im Land Brandenburg angefallen sind, gemäß Nummer 1.23.2 der Anlage zu § 1 der Abfall- und Bodenschutz-Zuständigkeitsverordnung (AbfBodZV)⁷ in der Regel dem Landesamt für Umwelt (LfU) oder - für Abfälle, die der Bergaufsicht unterliegen - dem Landesamt für Bergbau, Geologie und Rohstoffe Brandenburg (LBGR).

Soweit es sich bei dem zu beurteilenden Abfall um einen in der Abfallverzeichnis-Verordnung² als Spiegeleintrag gelisteten Abfall handelt, hat die behördliche Einstufung des LfU/LBGR nach Beteiligung und im Einvernehmen mit der SBB Sonderabfallgesellschaft Brandenburg/Berlin mbH zu erfolgen. Stellt eine Untere Abfallwirtschaftsbehörde außerhalb der Überwachung der Kleinmengenerzeuger den Verdacht einer Falschdeklaration fest, übergibt sie den Vorgang an das LfU/LBGR zur weiteren Veranlassung der erforderlichen Maßnahmen.

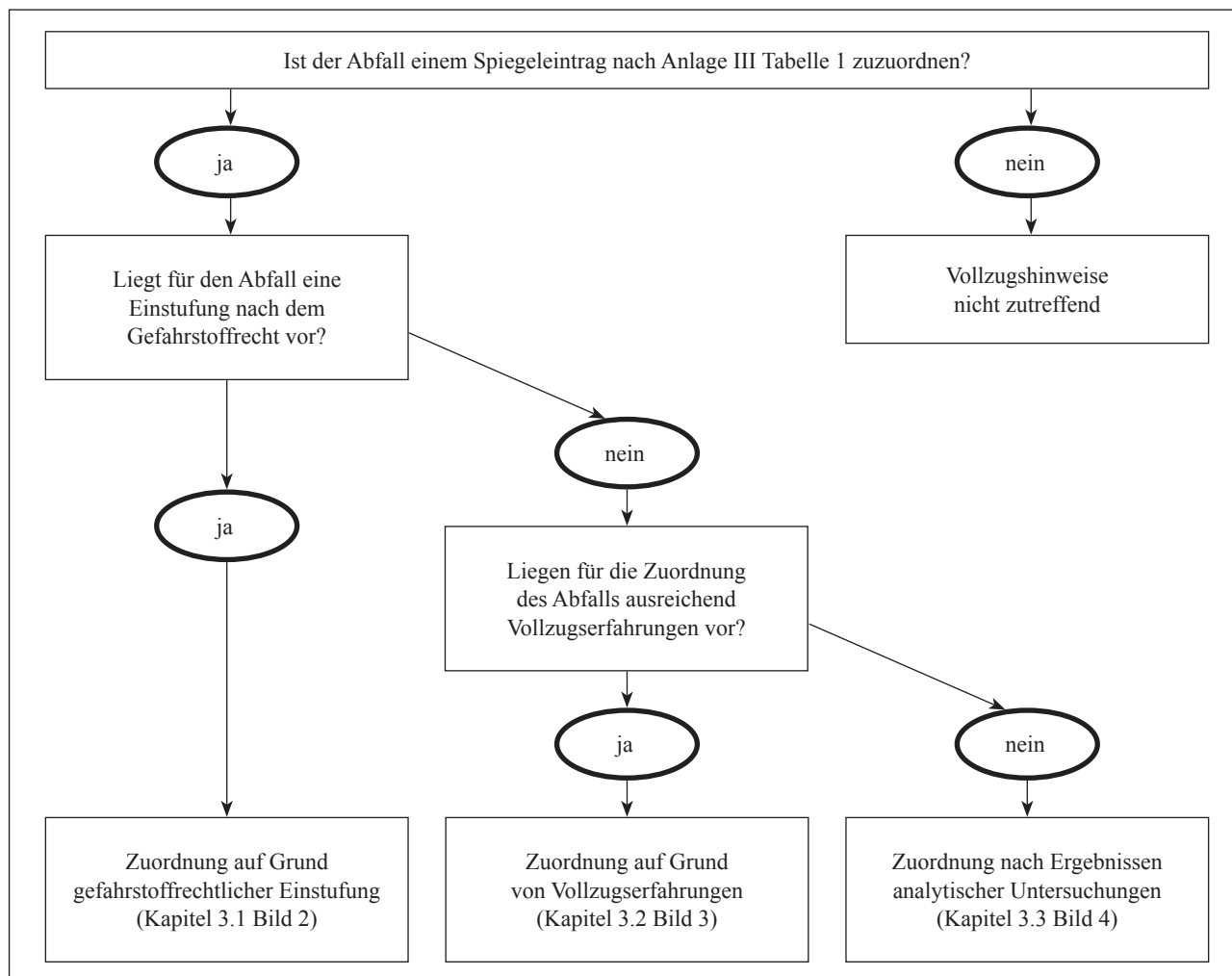
Die zuständige Behörde für die Einstufung der Abfälle, die im Land Berlin angefallen sind, ist die Senatsverwaltung für Stadtentwicklung und Umwelt, IX B 2 (Telefon: 030 9025-2192, Telefax: 030 9025-2979).

Die SBB Sonderabfallgesellschaft Brandenburg/Berlin mbH ist gemäß § 2 Absatz 3 der Sonderabfallentsorgungsverordnung des Landes Berlin²³ sowie § 3 Absatz 1 der Sonderabfallentsorgungsverordnung des Landes Brandenburg⁹ befugt, festzustellen, ob Abfälle der Andienungspflicht unterliegen, und die Andienung zu verlangen. In diesem Zusammenhang kann auch die Vorlage von Prüfergebnissen durch den Abfallerzeuger gefordert werden, damit die erforderliche Nachprüfung der ordnungsgemäßen Einstufung von Abfällen vorgenommen werden kann.

3 Vorgehensweise

Die Zuordnung von Abfällen zu einer Abfallart eines Spiegeleintrags erfordert eine mehrstufige Vorgehensweise, die in einem Ablaufschema visualisiert werden kann (Bild 1).

Bild 1: Ablaufschema zur Zuordnung von Abfällen zu Abfallarten eines Spiegeleintrags



Zunächst ist der Abfall einem Spiegeleintrag zuzuordnen. Zu diesem Zweck enthält Anlage III Tabelle 1 eine Auflistung aller Spiegeleinträge. Zur Vereinfachung der Handhabung wurden dabei

- Mehrfach-Spiegeleinträge aufgelöst,
- die beiden Abfallarten eines Spiegeleintrags direkt gegenübergestellt und
- die Spiegeleinträge nach aufsteigenden Schlüsseln der Abfallarten sortiert.

Die Ermittlung der Abfallart eines Spiegeleintrages erfolgt nach drei gestuften unterschiedlichen Varianten. Liegt eine gefährstoffrechtliche Einstufung des Abfalls vor, sind zunächst diese Erkenntnisse zu verwenden (Kapitel 3.1). Andernfalls sind vorliegende Vollzugserfahrungen für den Abfall zu nutzen (Kapitel 3.2). Führt dieser Weg zu keinem zufriedenstellenden Ergebnis, ist die Einstufung nach analytischen

Untersuchungen vorzunehmen (Kapitel 3.3). Die drei Varianten stellen Vereinfachungen einer aufwändigen, aber möglichen grundlegenden Betrachtung eines Abfalls durch den Abfallerzeuger hinsichtlich der 15 gefährlichen Merkmale von Abfällen dar.

- Zuordnung auf Grund gefährstoffrechtlicher Einstufung (Kapitel 3.1)

Abfälle unterliegen gefährstoffrechtlichen Einstufungs- und Kennzeichnungspflichten. Damit kann festgehalten werden: Jeder Abfall, der unter Berücksichtigung gefährstoffrechtlicher Merkmale seiner Bestandteile als gefährlicher Stoff oder gefährliches Gemisch zu bewerten ist, ist ein gefährlicher Abfall. Für die Zuordnung ausreichende gefährstoffrechtliche Kenntnisse werden insbesondere für solche Abfälle vorliegen, die als Produkt entsprechend eingestuft waren.

- Zuordnung auf Grund von Vollzugserfahrungen (Kapitel 3.2)

Bei bestimmten Spiegeleinträgen liegen sehr umfangreiche Erfahrungen über Herkunfts- und Abfallspezifika vor. Anhand dieser Erfahrungen konnten entsprechende Zuordnungshinweise erarbeitet werden, die der Anlage III Tabelle 1 sowie 2 zu entnehmen sind.

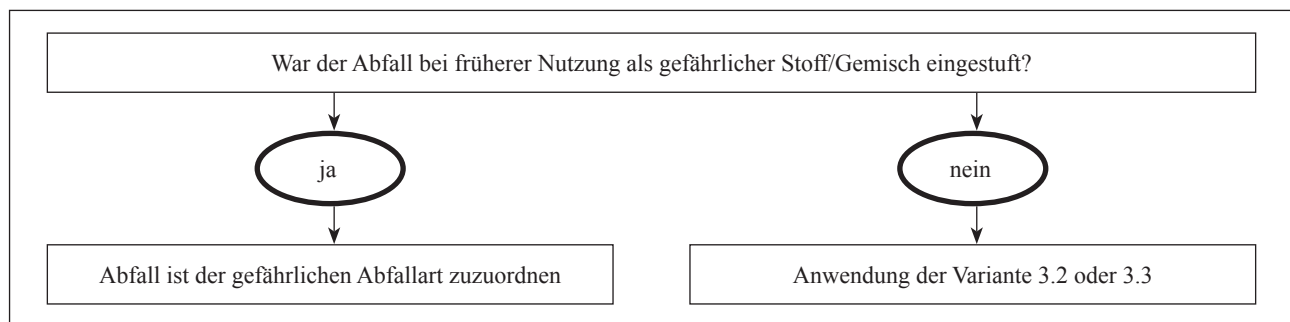
Für eine Reihe von Spiegeleinträgen liegen keine oder nicht ausreichende Erfahrungen vor, für diese Fälle kann die korrekte Zuordnung nicht mit dieser Variante erfolgen.

- Zuordnung nach Ergebnissen analytischer Untersuchungen (Kapitel 3.3)

Die Zuordnung kann auch nach den Ergebnissen analytischer Untersuchungen vorgenommen werden. Die diesbezüglichen Schwellenwerte sind dazu der Anlage IV Tabelle 1, 2, 3 und 4 zu entnehmen.

Nach Prüfung des Abfalls entsprechend dem Stufenmodell der Kapitel 3.1, 3.2 und 3.3 erfolgt eine Aussage hinsichtlich des Vorliegens gefahrenrelevanter Eigenschaften für den konkreten Abfall. Soweit eine oder mehrere gefahrenrelevante Eigenschaften vorliegen, ist der Abfall der gefährlichen Abfallart des Spiegeleintrags zuzuordnen.

Bild 2: Ablaufschema zur Zuordnung nach gefahrstoffrechtlicher Einstufung



3.2 Zuordnung auf Grund von Vollzugserfahrungen

Gemäß Nummer 2 der Anlage der AVV² (Abfallverzeichnis) erfolgt die Zuordnung von Abfällen zu den einzelnen Abfallarten nach der prozessartspezifischen Herkunft (Kapitel 01 bis 12 und 17 bis 20) beziehungsweise nach abfallspezifischen Kriterien (Kapitel 13 bis 16). Dieses Zuordnungssystem, die Abfälle entsprechend ihrer Herkunft zu gruppieren, greifen diese Vollzugshinweise auf und konkretisieren es für große Bereiche der Abfälle mit Spiegeleinträgen. Ausgehend vom allgemeinen fachlichen Erkenntnisstand werden generelle oder nach einzelnen Herkunfts- und Abfallspezifika differenzierte Regelvermutungen der einzelnen Abfälle benannt.

Dabei sind folgende Fälle zu unterscheiden:

- Anlage III Tabelle 1 Spalte 4 enthält den weitergehenden Zuordnungshinweis „gefährlich“:

Dies bedeutet, dass Abfälle, die diesem Spiegeleintrag zuzuordnen sind, in der Regel gefahrenrelevante Eigenschaften

3.1 Zuordnung auf Grund gefahrstoffrechtlicher Einstufung

Das System der Bewertung von Abfällen ist sehr eng an das Gefahrstoffrecht angelehnt. Insofern erlauben ausreichende Kenntnisse über die gefahrstoffrechtliche Bewertung des zu Abfall gewordenen ehemaligen Produktes beziehungsweise über die gefahrstoffrechtliche Einstufung und Kennzeichnung des Abfalls die abschließende Zuordnung. Hier wird auf die Regelungen der TRGS 201¹¹ verwiesen.

Jeder Abfall, der auf Grund seiner Zusammensetzung nach dem Gefahrstoffrecht einzustufen und zu kennzeichnen ist, ist ein gefährlicher Abfall.

Die gefahrstoffrechtliche Einstufung hat nach aktuellen Erkenntnissen der Wissenschaft zu erfolgen, insbesondere ist die Selbstermittlungspflicht bei bislang nicht oder nicht vollständig nach dem Gefahrstoffrecht eingestufteten Stoffen zu beachten, das betrifft beispielsweise sogenannte Altstoffe oder neue Stoffe/Gemische, die bislang noch nicht oder nicht vollständig eingestuft sind.

Liegt für den Abfall keine gefahrstoffrechtliche Einstufung aus der früheren Nutzung des Produktes vor, muss die Einstufung nach der Variante 3.2 oder 3.3 erfolgen. Eine Nichteinstufung entsprechend dem Gefahrstoffrecht führt nicht automatisch zu einer Einstufung als nicht gefährlicher Abfall.

ten aufweisen und daher der gefährlichen Abfallart zuzuordnen sind.

- Anlage III Tabelle 1 Spalte 4 enthält den weitergehenden Zuordnungshinweis „X“:

Für diese Spiegeleinträge sind in Anlage III Tabelle 2 differenzierte Hinweise in Bezug auf Herkunft und Gebrauch des Abfalls aufgeführt. Danach lässt sich der Abfall entweder dem gefährlichen oder dem nicht gefährlichen Spiegelpartner zuordnen.

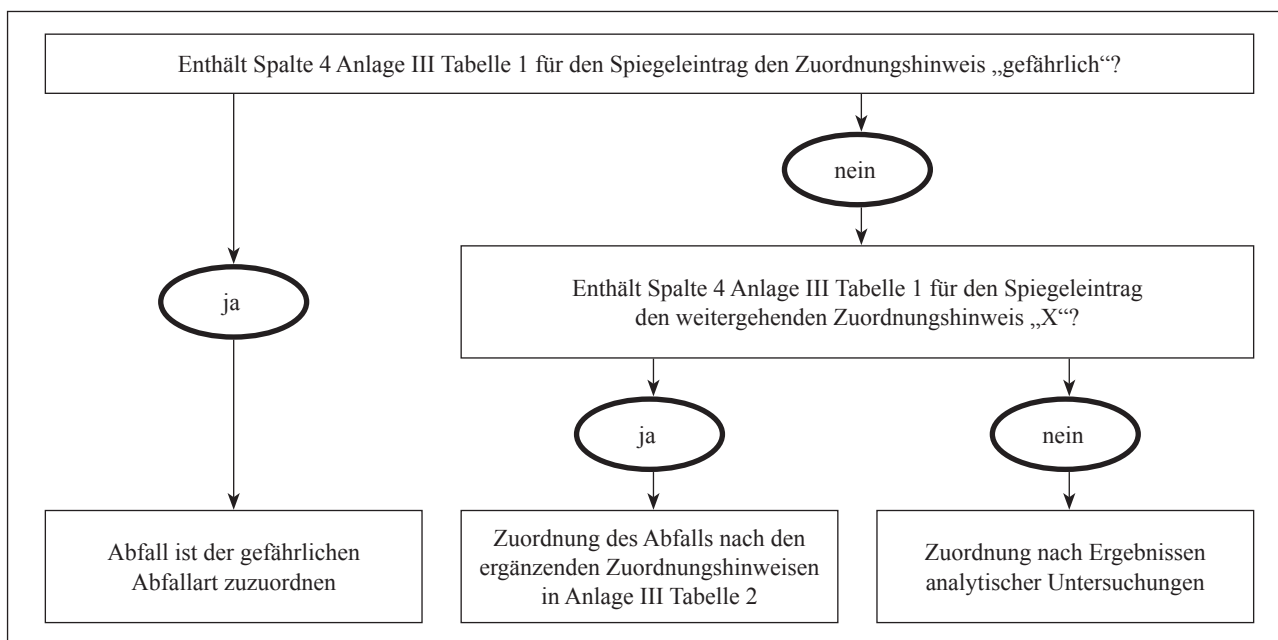
Findet sich in der Anlage III Tabelle 1 in Spalte 4 kein Eintrag, liegen dafür keine allgemeingültigen Erfahrungen vor. Somit kann der Abfall nach Variante 3.2 nicht beurteilt werden und es kann nur Variante 3.3 zur Anwendung kommen.

Bei Anwendung der Variante 3.2 ist zwar keine analytische Untersuchung des Abfalls erforderlich, jedoch für die nachfolgende Auswahl eines geeigneten Entsorgungsweges.

Soweit ein Abfallerzeuger entgegen der Regelvermutung für seinen Abfall die jeweils andere Abfallart des Spiegeleintrags in Anspruch nehmen will, ist dies in geeigneter Weise, insbe-

sondere nach einer der beiden anderen Zuordnungsvarianten, zu belegen.

Bild 3: Ablaufschema zur Zuordnung nach Vollzugserfahrungen



3.3 Zuordnung nach Ergebnissen analytischer Untersuchungen

Mit den in der Abfallwirtschaft üblichen Analysenverfahren werden häufig Summenparameter (zum Beispiel MKW, LHKW) und Elemente (zum Beispiel Blei, Kupfer) analysiert. Ausgehend von relevanten abfalltypischen Schadstoffen und ihrer stoffrechtlichen Bewertung wurden daher Schwellenwerte abgeleitet, deren Überschreitung einen gravierenden Verdacht auf gefahrenrelevante Eigenschaften des Abfalls begründet.

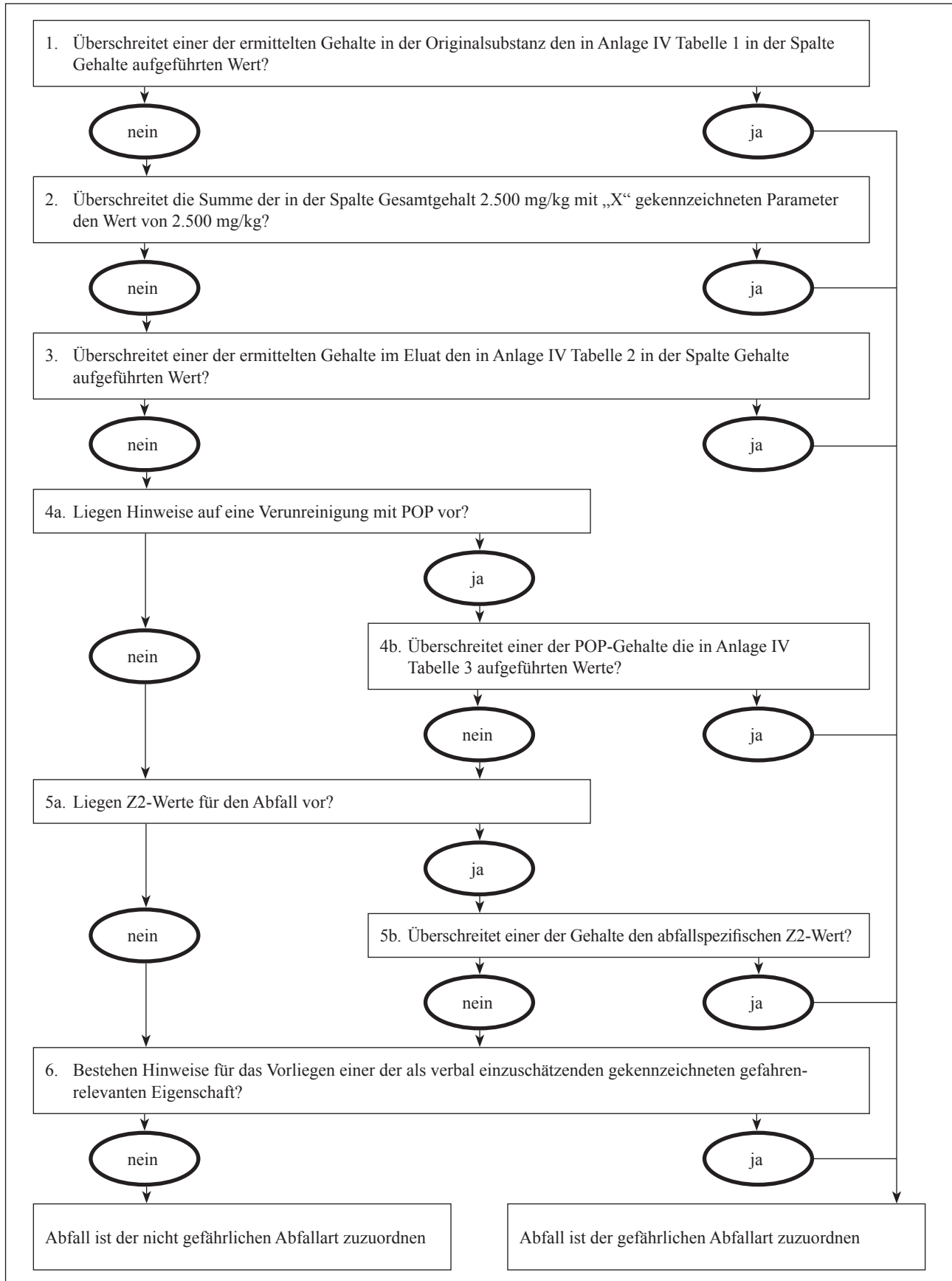
Anlage IV Tabelle 1, 2, 3 und 4 enthält eine Zusammenstellung solcher Schwellenwerte für übliche Parameter. Für die Beurteilung müssen nicht in jedem Einzelfall alle angegebenen Para-

meter untersucht werden. Eine Verringerung des Untersuchungsumfanges ist mit der für die Einstufung zuständigen Behörde abzustimmen. Soweit dem Abfallerzeuger Hinweise auf weitere gefährliche Stoffe vorliegen, sind diese außerdem in die Untersuchung und Bewertung einzubeziehen. Genauso kann im Einzelfall bei konkreten Hinweisen auf weitere Kontaminationen von der zuständigen Behörde die Untersuchung zusätzlicher Parameter gefordert werden.

Zur Bewertung der Ergebnisse ist auch der Trockenmasse-Gehalt anzugeben.

Im Einzelnen ist entsprechend dem Schema nach Bild 4 wie folgt vorzugehen:

Bild 4: Ablaufschema zur Zuordnung nach Ergebnissen analytischer Untersuchungen



- Wenn die analytisch ermittelten Konzentrationen im Abfall die Feststoff-Schwellenwerte aus Anlage IV Tabelle 1 überschreiten, weist der Abfall mit sehr hoher Wahrscheinlichkeit mindestens eine gefahrenrelevante Eigenschaft auf und ist daher der gefährlichen Abfallart zuzuordnen (Schritt 1).
- Bei Unterschreitung der Feststoff-Schwellenwerte der Einzelparameter ist nachfolgend zu prüfen, ob möglicherweise die Summation bezüglich 2.500 mg/kg überschritten wird.
- Dazu sind die Feststoff-Konzentrationen des Abfalls für Arsen, Blei, Cadmium, ChromVI, Kupfer, Nickel, Quecksilber, Selen, organische Zinnverbindungen, LHKW, MKW, Cyanide und Zink (mit „X“ in Spalte 4 der Anlage IV Tabelle 1 gekennzeichnet) aufzusummieren und zu prüfen, ob 2.500 mg/kg überschritten werden. Bei Überschreitung der Summation ist der Abfall ebenfalls als gefährlich einzustufen (Schritt 2).
- Wenn die analytisch ermittelten Konzentrationen im Abfall die Eluat-Schwellenwerte aus Anlage IV Tabelle 2 Spalte 3 nicht einhalten, weist der Abfall mit sehr hoher Wahrscheinlichkeit mindestens eine gefahrenrelevante Eigenschaft auf und ist daher der gefährlichen Abfallart zuzuordnen (Schritt 3).
- Wenn Hinweise auf Verunreinigungen mit Schadstoffen, die in der POP-Verordnung¹⁶ aufgeführt sind, vorliegen, sind diese entsprechend im Abfall zu untersuchen. Werden die Konzentrationen dieser POP-Verbindungen (Anlage IV Tabelle 3) überschritten, ist der Abfall der gefährlichen Abfallart zuzuordnen (Schritte 4a und 4b).
- In Bezug auf die gefahrenrelevante Eigenschaft HP14 - ökotoxisch/bezogen auf die terrestrische Umwelt ist zu prüfen, ob bei mineralischen Abfällen die Z2-Werte (Eluat und Feststoff) der LAGA-TR „Mineralische Abfälle“¹⁴ eingehalten werden (Schritte 5a und 5b). Sofern das nicht der Fall ist, ist diese gefahrenrelevante Eigenschaft vorhanden - der Abfall ist als gefährlich einzustufen.

Werden die Z2-Werte eingehalten, ist die gefahrenrelevante Eigenschaft HP14 - ökotoxisch/bezogen auf die terrestrische Umwelt nicht gegeben und der Abfall ist als nicht gefährlich anzusehen.

Für die Abfallarten Boden und Bauschutt sind die dazu relevanten Schwellenwerte der Anlage IV Tabelle 4 zu entnehmen. Für die mineralischen Abfälle

- Schlacken und Aschen aus Verbrennungsanlagen für Siedlungsabfälle (HMV),
- Gießereisande,
- Schlacken aus Eisen-, Stahl- und Tempergießereien und
- Aschen und Schlacken aus steinkohlebefeuernden Kraftwerken, Heizkraftwerken und Heizwerken

sind die Festlegungen zu Z2-Werten der LAGA-TR „Mineralische Abfälle“ (Stand 06.11.1997)¹⁴ zu beachten.

- Da nicht alle gefahrenrelevanten Eigenschaften mit derartigen analytisch bestimmbar Schwellenwerten untersetzt werden können, ist vor der Zuordnung des Abfalls zur nicht gefährlichen Abfallart des Spiegeleintrags vom Abfallerzeuger zusätzlich das Nichtvorliegen der verbal einzuschätzenden gefahrenrelevanten Eigenschaften (HP1, HP2, HP3, HP9, HP12, bei nicht-mineralischen Abfällen auch HP14 - ökotoxisch/bezogen auf die terrestrische Umwelt) darzulegen (Schritt 6).

Grundsätzlich gilt für die Bewertung der Analysenergebnisse Folgendes:

Soweit ein Abfallerzeuger nachweist, dass die analytisch ermittelte Konzentration auf ungefährliche Verbindungen/Stoffe des jeweiligen Parameters zurückzuführen ist, ist der Abfall der nicht gefährlichen Abfallart des Spiegeleintrags zuzuordnen.

Es ist zu belegen, welche ungefährliche Einzelverbindung oder welcher ungefährliche Stoff konkret vorliegt. Dies kann auf analytischem Wege oder mittels Argumentation erfolgen.

Ist der Nachweis weder analytisch noch argumentativ möglich, sind die Prüfmethode aus der EG-Verordnung Nr. 440/2008 vom 30. Mai 2008²² anzuwenden - beispielsweise für die gefahrenrelevante Eigenschaft

- ökotoxisch/bezogen auf die aquatische Umwelt über die Methode C.2. (Daphnientest) oder
- ökotoxisch/bezogen auf die terrestrische Umwelt über die Methode C.8. (Toxizität für Regenwürmer etc.).

Der MKW-Schwellenwert von 1.000 mg/kg ist nur anzuwenden, sofern auf Grund der Historie des Abfalls davon auszugehen ist, dass die MKW-Verbindungen karzinogene Inhaltsstoffe (beispielsweise Mineralöle aus alter Produktion, PAK-Verbindungen, Benzol) aufweisen. Davon ist zum Beispiel auszugehen, wenn die Abfälle aus Altlastensanierungsvorhaben stammen.

Andernfalls gilt der MKW-Schwellenwert von 2.500 mg/kg.

In die Bewertung des MKW-Gehaltes sind entsprechend der LAGA-Richtlinie „Bestimmung des Gehaltes an Kohlenwasserstoffen in Abfällen“ (KW04)²⁴ das Chromatogramm beziehungsweise das Beiblatt zur Ergebnisübermittlung einzubeziehen.

Abfälle mit sehr niedrigem oder sehr hohem pH-Wert sind auf Grund dessen als gefährlich einzustufen.

Bei pH-Werten von kleiner 5,5 sowie größer 13 weist der Abfall die gefahrenrelevante Eigenschaft HP15 („Abfall, der eine der oben genannten gefahrenrelevanten Eigenschaften entwickeln kann, die der ursprüngliche Abfall nicht unmittelbar aufweist“) auf.

Bei pH-Werten von kleiner/gleich 2 sowie größer/gleich 11,5 ist davon auszugehen, dass die gefahrenrelevante Eigenschaft HP8 - „ätzend“ oder HP4 - „reizend“ vorliegt (vgl. TRGS 201¹¹,

Anlage 1, Kapitel 2.2 sowie CLP-Verordnung²¹, Anhang I, Kapitel 3.2.2.2.). Das gilt auf Grund der nachgewiesenermaßen vorhandenen Pufferkapazität nicht für Bauschutt mit erhöhtem pH-Wert.

Somit ist bei Abfällen, die einen pH-Wert von kleiner 5,5 sowie größer/gleich 11,5 zeigen, mit hoher Wahrscheinlichkeit davon auszugehen, dass diese als gefährlich einzustufen sind.

Bei der Einstufung von Abfällen, die Metalle in elementarer Form enthalten, ist Folgendes zu beachten: Eine Vielzahl von Metallen sind in elementarer Form als gefährlich eingestuft (zum Beispiel Quecksilber, Blei, Arsen, Cadmium, Nickel, Selen, Thallium, Zink etc.). Die Abfälle, die derartige Metalle in entsprechender Konzentration enthalten, können als nicht gefährlich eingestuft werden, wenn durch eine kompakte Form dieser Metalle keine physikalisch-chemische Gefahr besteht, keine Gefährdung der menschlichen Gesundheit oder der Umwelt erfolgt.

4 Probenahme- und Analyseverfahren

Soweit nach diesen Vollzugshinweisen Probenahmen und Analysen durchzuführen sind, sind die in Anlage V genannten Vorgaben zu Probenahme- und Analysevorschriften einzuhalten. Eine Abweichung hiervon bedarf der vorherigen Bestätigung durch die zuständige Behörde.

5 Inkrafttreten, Aufhebung von Vorschriften

Diese Vollzugshinweise treten für das Land Brandenburg mit ihrer Bekanntmachung im Amtsblatt für Brandenburg in Kraft. Gleichzeitig wird der Erlass 5/1/15 des Ministeriums für Ländliche Entwicklung, Umwelt und Landwirtschaft vom 19. November 2015 (ABl. S. 1403) aufgehoben.

Diese Vollzugshinweise treten für das Land Berlin mit ihrer Bekanntmachung im Amtsblatt von Berlin in Kraft. Gleichzeitig wird die Bekanntmachung vom 24. April 2012 StadtUm - IX C 3 - aufgehoben.

Die Vollzugshinweise sind fünf Jahre ab dem Datum des Inkrafttretens gültig.

Anlage I

Rechtsgrundlagen

¹ Überarbeiteter Europäischer Abfallkatalog:

Entscheidung der Kommission 2000/532/EG vom 3. Mai 2000 zur Ersetzung der Entscheidung 94/3/EG über ein Abfallverzeichnis gemäß Artikel 1 Buchstabe a der Richtlinie 75/442/EWG des Rates über Abfälle und der Entscheidung 94/904/EG des Rates über ein Verzeichnis gefährlicher Abfälle im Sinne von Artikel 1 Absatz 4 der Richtlinie 91/689/EWG über gefährliche Abfälle (ABl. L 226 vom 6.9.2000, S. 3), der Entscheidung der Kommission 2001/118/EG vom 16. Januar 2001 und 2001/119/EG vom

22. Januar 2001 (ABl. L 47 vom 16.2.2001, S. 1 und 32) zur Änderung der Entscheidung 2000/532/EG sowie der Entscheidung des Rates 2001/573/EG vom 23. Juli 2001 (ABl. L 203 vom 28.7.2001, S. 18) zur Änderung der Entscheidung 2000/532/EG in der jeweils geltenden Fassung

² Abfallverzeichnis-Verordnung:

Verordnung über das Europäische Abfallverzeichnis (Abfallverzeichnis-Verordnung - AVV) vom 10. Dezember 2001 (BGBl. I S. 3379), zuletzt geändert am 27. September 2007 durch Berichtigung des Gesetzes zur Vereinfachung der abfallrechtlichen Überwachung (BGBl. I S. 2316), in der jeweils geltenden Fassung

³ Abfallrahmenrichtlinie:

Richtlinie 2008/98/EG des Europäischen Parlaments und des Rates vom 19. November 2008 über Abfälle und zur Aufhebung bestimmter Richtlinien (ABl. L 312 vom 22.11.2008, S. 3), zuletzt geändert am 26. Mai 2009 durch Berichtigung der Richtlinie 2008/98/EG des Europäischen Parlaments und des Rates vom 19. November 2008 über Abfälle und zur Aufhebung bestimmter Richtlinien (ABl. L 127 vom 26.5.2009, S. 24), in der jeweils geltenden Fassung

⁴ Kreislaufwirtschafts- und Abfallgesetz:

Gesetz zur Förderung der Kreislaufwirtschaft und Sicherung der umweltverträglichen Beseitigung von Abfällen (Kreislaufwirtschafts- und Abfallgesetz - KrW-/AbfG) vom 27. September 1994 (BGBl. I S. 2705), zuletzt geändert durch Artikel 5 des Gesetzes zur Umsetzung der Meeressstrategie-Rahmenrichtlinie sowie zur Änderung des Bundeswasserstraßengesetzes und des Kreislaufwirtschafts- und Abfallgesetzes vom 6. Oktober 2011 (BGBl. I S. 1986), in der jeweils geltenden Fassung

⁵ Nachweisverordnung:

Verordnung über die Nachweisführung bei der Entsorgung von Abfällen (Nachweisverordnung - NachwV) vom 20. Oktober 2006 (BGBl. I S. 2298), zuletzt geändert durch Artikel 4 des Gesetzes zur Ablösung des Abfallverbringungsgesetzes und zur Änderung weiterer Rechtsvorschriften vom 19. Juli 2007 (BGBl. I S. 1462), in der jeweils geltenden Fassung

⁶ Strafgesetzbuch:

Strafgesetzbuch (StGB) in der Fassung der Bekanntmachung vom 13. November 1998 (BGBl. I S. 3322), zuletzt geändert durch Gesetz vom 6. Dezember 2011 (BGBl. I S. 2557), in der jeweils geltenden Fassung

⁷ Abfall- und Bodenschutz-Zuständigkeitsverordnung:

Verordnung zur Regelung der Zuständigkeiten auf dem Gebiet des Abfall- und des Bodenschutzes (Abfall- und Bodenschutz-Zuständigkeitsverordnung - AbfBodZV) in

- der Fassung der Bekanntmachung vom 23. September 2004 (GVBl. II S. 842), zuletzt geändert durch Artikel 1 der Fünften Verordnung zur Änderung der Abfall- und Bodenschutz-Zuständigkeitsverordnung vom 1. Dezember 2010 (GVBl. II Nr. 83), in der jeweils geltenden Fassung
- ⁸ Brandenburgisches Abfallgesetz:
- Brandenburgisches Abfall- und Bodenschutzgesetz (BbgAbfBodG) vom 6. Juni 1997 (GVBl. I S. 40), zuletzt geändert durch Artikel 2 Absatz 11 des Gesetzes zur Errichtung und Auflösung von Landesbehörden sowie zur Änderung von Rechtsvorschriften vom 15. Juli 2010 (GVBl. I Nr. 28), in der jeweils geltenden Fassung
- ⁹ Sonderabfallentsorgungsverordnung des Landes Brandenburg:
- Verordnung über die Organisation der Sonderabfallentsorgung im Land Brandenburg (Sonderabfallentsorgungsverordnung - SAbfEV) vom 8. Januar 2010 (GVBl. II Nr. 1) in der jeweils geltenden Fassung
- ¹⁰ Chemikaliengesetz:
- Gesetz zum Schutz vor gefährlichen Stoffen (Chemikaliengesetz - ChemG) in der Fassung der Bekanntmachung vom 2. Juli 2008 (BGBl. I S. 1146), zuletzt geändert durch Artikel 6 des Gesetzes vom 6. Februar 2012 (BGBl. I S. 148), in der jeweils geltenden Fassung
- ¹¹ TRGS 201:
- Technische Regeln für Gefahrstoffe - Einstufung und Kennzeichnung bei Tätigkeiten mit Gefahrstoffen, Ausgabe Oktober 2011 (GMBI Nr. 42/43 vom 24.11.2011 S. 855) in der jeweils geltenden Fassung
- ¹² Stoffrichtlinie:
- Richtlinie 67/548/EWG des Rates vom 27. Juni 1967 zur Angleichung der Rechts- und Verwaltungsvorschriften für die Einstufung, Verpackung und Kennzeichnung gefährlicher Stoffe (ABl. P 196 vom 16.8.1967, S. 1), zuletzt geändert durch Artikel 1 der Richtlinie 2009/2/EG der Kommission vom 15. Januar 2009 zur 31. Anpassung der Richtlinie 67/548/EWG des Rates zur Angleichung der Rechts- und Verwaltungsvorschriften für die Einstufung, Verpackung und Kennzeichnung gefährlicher Stoffe an den technischen Fortschritt (ABl. L 11 vom 16.1.2009, S. 6, berichtigt ABl. L 235 vom 5.9.2009, S. 1), in der jeweils geltenden Fassung
- ¹³ Chemikalienverbotsverordnung:
- Verordnung über Verbote und Beschränkungen des Inverkehrbringens gefährlicher Stoffe, Zubereitungen und Erzeugnisse nach dem Chemikaliengesetz (Chemikalien-Verbotsverordnung - ChemVerbotsV) in der Fassung der Bekanntmachung vom 13. Juni 2003 (BGBl. I S. 867), zuletzt geändert durch Artikel 5 Absatz 10 der Verordnung vom 26. November 2010 (BGBl. I S. 1643), in der jeweils geltenden Fassung
- ¹⁴ Mitteilung der Länderarbeitsgemeinschaft Abfall (LAGA) 20:
- für Boden:
- Anforderungen an die stoffliche Verwertung von mineralischen Abfällen - Technische Regeln, Teil II, 1.2 Bodenmaterial (TR Boden), Stand 05.11.2004
- für Bauschutt:
- Anforderungen an die stoffliche Verwertung von mineralischen Reststoffen/Abfällen - Technische Regeln, Teil II, 1.4 Bauschutt, Stand 06.11.1997 und Anforderungen an die stoffliche Verwertung von mineralischen Abfällen - Technische Regeln, Teil II, 1.2 Bodenmaterial (TR Boden), Stand 05.11.2004
- für andere mineralische Abfälle:
- Anforderungen an die stoffliche Verwertung von mineralischen Reststoffen/Abfällen - Technische Regeln, Teil II, 1.3, 1.4 bis 4: Stand 06.11.1997
- ¹⁵ Altholzverordnung:
- Verordnung über die Anforderungen an die Verwertung und Beseitigung von Altholz (Altholzverordnung - AltholzV) vom 15. August 2002 (BGBl. I S. 3302), zuletzt geändert durch Artikel 2 der Verordnung zur Umsetzung der Dienstleistungsrichtlinie auf dem Gebiet des Umweltrechts sowie zur Änderung umweltrechtlicher Vorschriften vom 9. November 2010 (BGBl. I S. 1504), in der jeweils geltenden Fassung
- ¹⁶ POP-Verordnung:
- Verordnung (EG) Nr. 850/2004 des Europäischen Parlaments und des Rates vom 29. April 2004 über persistente organische Schadstoffe und zur Änderung der Richtlinie 79/117/EWG (ABl. L 158 vom 30.4.2004, S. 7), zuletzt geändert durch Artikel 1 der Verordnung (EU) Nr. 757/2010 der Kommission vom 24. August 2010 zur Änderung der Verordnung (EG) Nr. 850/2004 des Europäischen Parlaments und des Rates über persistente organische Schadstoffe hinsichtlich der Anhänge I und III (ABl. L 223 vom 25.8.2010, S. 29), in der jeweils geltenden Fassung
- ¹⁷ Kreislaufwirtschafts- und Abfallgesetz Berlin:
- Gesetz zur Förderung der Kreislaufwirtschaft und Sicherung der umweltverträglichen Beseitigung von Abfällen in Berlin (Kreislaufwirtschafts- und Abfallgesetz Berlin - KrW-/AbfG Bln) vom 21. Juli 1999 (GVBl. S. 413), zuletzt geändert durch Artikel I des Zweiten Gesetzes zur Änderung des Kreislaufwirtschafts- und Abfallgesetzes Berlin vom 2. Februar 2011 (GVBl. S. 50), in der jeweils geltenden Fassung

¹⁸ Zubereitungsrichtlinie:

Richtlinie 1999/45/EG des Europäischen Parlaments und des Rates vom 31. Mai 1999 zur Angleichung der Rechts- und Verwaltungsvorschriften der Mitgliedstaaten für die Einstufung, Verpackung und Kennzeichnung gefährlicher Zubereitungen (ABl. L 200 vom 30.7.1999, S. 1), zuletzt geändert durch Artikel 56 der Verordnung (EG) Nr. 1272/2008 des Europäischen Parlaments und des Rates vom 16. Dezember 2008 über die Einstufung, Kennzeichnung und Verpackung von Stoffen und Gemischen, zur Änderung und Aufhebung der Richtlinie 67/548/EWG und 1999/45/EG und zur Änderung der Verordnung (EG) Nr. 1907/2006 (ABl. L 353 vom 31.12.2008, S. 1), in der jeweils geltenden Fassung

¹⁹ PCB/PCT-Abfallverordnung:

Verordnung über die Entsorgung polychlorierter Biphenyle, polychlorierter Terphenyle sowie halogenerter Monomethyldiphenylmethane (PCB/PCT-Abfallverordnung - PCBAbfallV) vom 26. Juni 2000 (BGBl. I S. 932), zuletzt geändert durch Artikel 3 der Verordnung zur Vereinfachung der abfallrechtlichen Überwachung vom 20. Oktober 2006 (BGBl. I S. 2298), in der jeweils geltenden Fassung

²⁰ Altfahrzeug-Verordnung:

Verordnung über die Überlassung, Rücknahme und umweltverträgliche Entsorgung von Altfahrzeugen (Altfahrzeug-Verordnung - AltfahrzeugV) in der Fassung der Bekanntmachung vom 21. Juni 2002 (BGBl. I S. 2214), zuletzt geändert durch Artikel 3 der Verordnung zur Anpassung umweltrechtlicher Verordnungen an die Terminologie der Verordnung (EG) Nr. 1272/2008 vom 20. Dezember 2010 (BGBl. I S. 2194), in der jeweils geltenden Fassung

²¹ CLP-Verordnung:

Verordnung (EG) Nr. 1272/2008 des Europäischen Parlaments und des Rates vom 16. Dezember 2008 über die Einstufung, Kennzeichnung und Verpackung von Stoffen und Gemischen, zur Änderung und Aufhebung der Richtlinien 67/548/EWG und 1999/45/EG und zur Änderung der

Verordnung (EG) Nr. 1907/2006 (ABl. L 353 vom 31.12.2008, S. 1), zuletzt geändert durch Artikel 1 der Verordnung (EU) Nr. 286/2011 der Kommission vom 10. März 2011 zur Änderung der Verordnung (EG) Nr. 1272/2008 des Europäischen Parlaments und des Rates über die Einstufung, Kennzeichnung und Verpackung von Stoffen und Gemischen zwecks Anpassung an den technischen und wissenschaftlichen Fortschritt (ABl. L 83 vom 30.3.2011, S. 1), berichtigt am 26. Mai 2011 (ABl. L 138 vom 26.5.2011, S. 66) und am 23. September 2011 (ABl. L 246 vom 23.9.2011, S. 34), in der jeweils geltenden Fassung

²² Verordnung (EG) Nr. 440/2008 der Kommission vom 30. Mai 2008 zur Festlegung von Prüfmethode gemäß der Verordnung (EG) Nr. 1907/2006 des Europäischen Parlaments und des Rates zur Registrierung, Bewertung, Zulassung und Beschränkung chemischer Stoffe (REACH) (ABl. L 142 vom 31.5.2008, S. 1), zuletzt geändert durch Artikel 1 der Verordnung (EU) Nr. 1152/2010 der Kommission vom 8. Dezember 2010 zur Änderung - zwecks Anpassung an den technischen Fortschritt - der Verordnung (EG) Nr. 440/2008 zur Festlegung von Prüfmethode gemäß der Verordnung (EG) Nr. 1907/2006 des Europäischen Parlaments und des Rates zur Registrierung, Bewertung, Zulassung und Beschränkung chemischer Stoffe (REACH) (ABl. L 324 vom 9.12.2010, S. 13), in der jeweils geltenden Fassung

²³ Sonderabfallentsorgungsverordnung des Landes Berlin:

Verordnung über die Andienung gefährlicher Abfälle und die Sonderabfallgesellschaft (Sonderabfallentsorgungsverordnung - SoAbfEV) vom 11. Januar 1999 (GVBl. S. 6), zuletzt geändert durch Artikel I der Vierten Verordnung zur Änderung der Sonderabfallentsorgungsverordnung vom 10. November 2011 (GVBl. S. 702), in der jeweils geltenden Fassung

²⁴ Mitteilung der Länderarbeitsgemeinschaft Abfall (LAGA) 35:

Bestimmung des Gehaltes an Kohlenwasserstoffen in Abfällen - Untersuchungs- und Analysenstrategie, Kurzbezeichnung: KW/04, Stand 15.12.2009

Anlage II

Gefahrenrelevante Eigenschaften der Abfälle und diesbezügliche Konzentrationsgrenzen

Gefahrenrelevante Eigenschaften der Abfälle		Merkmale gefährlicher Abfälle nach Anhang III der Richtlinie 2008/98/EG über Abfälle ³ und erweiterte Merkmale gefährlicher Abfälle:
Anhang III der Richtlinie 2008/98/EG über Abfälle ³		<ul style="list-style-type: none"> - Einzelkonzentration mindestens eines gefährlichen Stoffes ist mindestens ebenso hoch wie der in Anhang VI Tabelle 3.1 der CLP-Verordnung²¹ für den betreffenden Stoff festgelegte Wert. - Wenn der gefährliche Stoff/die gefährlichen Stoffe im Anhang VI Tabelle 3.1 der CLP-Verordnung²¹ ohne spezielle Konzentrationswerte angegeben sind, gelten die allgemeinen aus Anhang I der CLP-Verordnung²¹ (im Folgenden beispielhaft aufgeführt):
HP1 „explosiv“ Inst. Expl. mit H200 Expl. 1.1 mit H201 Expl. 1.2 mit H202 Expl. 1.3 mit H203 Expl. 1.4 mit H204 Selbstzers. A mit H240 Org. Perox. A mit H240 Selbstzers. B mit H241 Org. Perox. B mit H241	Abfall, der durch chemische Reaktion Gase solcher Temperatur, solchen Drucks und solcher Geschwindigkeit erzeugen kann, dass hierdurch Zerstörungen in der Umgebung eintreten. Hierzu gehören pyrotechnische Abfälle, explosive Abfälle in Form von organischen Peroxiden und explosive selbstzersetzliche Abfälle.	
HP2 „brandfördernd“ Oxid. Gas 1 mit H270 Oxid. Fl. 1 mit H271 Oxid. Festst. 1 mit H271 Oxid. Fl. 2 mit H272 Oxid. Fl. 3 mit H272 Oxid. Festst. 2 mit H272 Oxid. Festst. 3 mit H272	Abfall, der in der Regel durch Zufuhr von Sauerstoff die Verbrennung anderer Materialien verursachen oder begünstigen kann.	
HP3 „entzündbar“ Entz. Gas 1 mit H220 Entz. Gas 2 mit H221 Aerosol 1 mit H222 Aerosol 2 mit H223 Entz. Fl. 1 mit H224 Entz. Fl. 2 mit H225 Entz. Fl. 3 mit H226 Entz. Festst. 1 mit H228 Entz. Festst. 2 mit H228 Selbstzers. CD mit H242 Selbstzers. EF mit H242 Org. Perox. CD mit H242 Org. Perox. EF mit H242 Pyr. Fl. 1 mit H250 Pyr. Festst. 1 mit H250 Selbsterh. 1 mit H251 Selbsterh. 2 mit H252 Wasserreakt. 1 mit H260 Wasserreakt. 2 mit H261 Wasserreakt. 3 mit H261	<ul style="list-style-type: none"> - entzündbarer flüssiger Abfall: flüssiger Abfall mit einem Flammpunkt von unter 60 °C oder Abfälle von Gasöl, Diesel und leichten Heizölen mit einem Flammpunkt von > 55 °C und ≤ 75 °C; - entzündbare pyrophore Flüssigkeiten und fester Abfall: fester oder flüssiger Abfall, der selbst in kleinen Mengen dazu neigt, sich in Berührung mit Luft innerhalb von fünf Minuten zu entzünden; - entzündbarer fester Abfall: fester Abfall, der leicht brennbar ist oder durch Reibung Brand verursachen oder fördern kann; - entzündbarer gasförmiger Abfall: gasförmiger Abfall, der an der Luft bei 20 °C und einem Standarddruck von 101,3 kPa entzündbar ist; - mit Wasser reagierender Abfall: Abfall, der bei Berührung mit Wasser gefährliche Mengen entzündbarer Gase abgibt; - sonstiger entzündbarer Abfall: entzündbare Aerosole, entzündbarer selbsterhitzungsfähiger Abfall, entzündbare organische Peroxide und entzündbarer selbstzersetzlicher Abfall. 	<p>Flammpunkt von flüssigen Abfällen (außer Abfälle aus Gasöl, Diesel, leichtem Heizöl): < 60 °C</p> <p>Flammpunkt von Abfällen aus Gasöl, Diesel, leichtem Heizöl: > 55 °C und ≤ 75 °C</p>

Gefahrenrelevante Eigenschaften der Abfälle Anhang III der Richtlinie 2008/98/EG über Abfälle³		Merkmale gefährlicher Abfälle nach Anhang III der Richtlinie 2008/98/EG über Abfälle³ und erweiterte Merkmale gefährlicher Abfälle: <ul style="list-style-type: none"> - Einzelkonzentration mindestens eines gefährlichen Stoffes ist mindestens ebenso hoch wie der in Anhang VI Tabelle 3.1 der CLP-Verordnung²¹ für den betreffenden Stoff festgelegte Wert. - Wenn der gefährliche Stoff/die gefährlichen Stoffe im Anhang VI Tabelle 3.1 der CLP-Verordnung²¹ ohne spezielle Konzentrationswerte angegeben sind, gelten die allgemeinen aus Anhang I der CLP-Verordnung²¹ (im Folgenden beispielhaft aufgeführt):
HP4 „reizend-Hautreizung und Augenschädigung“ Hautverätzung 1A, 1B oder 1C mit H314 Augenschäden 1 mit H318 Hautreizung 2 mit H315 Augenreizend 2 mit H319	Abfall, der bei Applikation Hautreizungen oder Augenschädigungen verursachen kann.	<ul style="list-style-type: none"> - Gesamtkonzentration von $\geq 1\%$ an einem oder mehreren als Hautverätzung 1A, 1B oder 1C mit H314 eingestufteten Stoffen - Gesamtkonzentration von $\geq 10\%$ an einem oder mehreren als Augenschäden 1 mit H318 eingestufteten Stoffen - Gesamtkonzentration von $\geq 20\%$ an einem oder mehreren als Hautreizung 2 mit H315 oder Augenreizend 2 mit H319 eingestufteten Stoffen
HP5 „Spezifische Zielorgantoxizität (STOT)/ Aspirationsgefahr“ STOT einm. 1 mit H370 STOT einm. 2 mit H371 STOT einm. 3 mit H335 STOT wdh. 1 mit H372 STOT wdh. 2 mit H373 Asp. 1 mit H304	Abfall, der nach einmaliger oder nach wiederholter Exposition Toxizität für ein spezifisches Zielorgan verursachen kann oder akute toxische Wirkungen nach Aspiration verursacht.	<ul style="list-style-type: none"> - Konzentration von $\geq 1\%$ an einem als STOT einm. 1 mit H370 eingestufteten Stoff - Konzentration von $\geq 10\%$ an einem als STOT einm. 2 mit H371 eingestufteten Stoff - Konzentration von $\geq 20\%$ an einem als STOT einm. 3 mit H335 eingestufteten Stoff - Konzentration von $\geq 1\%$ an einem als STOT wdh. 1 mit H372 eingestufteten Stoff - Konzentration von $\geq 10\%$ an einem als STOT wdh. 2 mit H373 eingestufteten Stoff - Konzentration von $\geq 10\%$ an einem als Asp. 1 mit H304 eingestufteten Stoff (nur bei kinematischer Viskosität von $\leq 20,5\text{ mm}^2/\text{s}$ bei $40\text{ }^\circ\text{C}$)

Gefahrenrelevante Eigenschaften der Abfälle Anhang III der Richtlinie 2008/98/EG über Abfälle³		Merkmale gefährlicher Abfälle nach Anhang III der Richtlinie 2008/98/EG über Abfälle³ und erweiterte Merkmale gefährlicher Abfälle:
HP6 „akute Toxizität“ Akut Tox.1 (oral) mit H300 Akut Tox.2 (oral) mit H300 Akut Tox.3 (oral) mit H301 Akut Tox.4 (oral) mit H302 Akut Tox.1 (dermal) mit H310 Akut Tox.2 (dermal) mit H310 Akut Tox.3 (dermal) mit H311 Akut Tox.4 (dermal) mit H312 Akut Tox.1 (inhal.) mit H330 Akut Tox.2 (inhal.) mit H330 Akut Tox.3 (inhal.) mit H331 Akut Tox.4 (inhal.) mit H332	Abfall, der nach oraler, dermalen oder Inhalationsexposition akute toxische Wirkungen verursachen kann.	<ul style="list-style-type: none"> - Einzelkonzentration mindestens eines gefährlichen Stoffes ist mindestens ebenso hoch wie der in Anhang VI Tabelle 3.1 der CLP-Verordnung²¹ für den betreffenden Stoff festgelegte Wert. - Wenn der gefährliche Stoff/die gefährlichen Stoffe im Anhang VI Tabelle 3.1 der CLP-Verordnung²¹ ohne spezielle Konzentrationswerte angegeben sind, gelten die allgemeinen aus Anhang I der CLP-Verordnung²¹ (im Folgenden beispielhaft aufgeführt): - Gesamtkonzentration von $\geq 0,1$ % an einem oder mehreren als Akut Tox.1 (oral) mit H300 eingestuften Stoffen - Gesamtkonzentration von $\geq 0,25$ % an einem oder mehreren als Akut Tox.2 (oral) mit H300 eingestuften Stoffen - Gesamtkonzentration von ≥ 5 % an einem oder mehreren als Akut Tox.3 (oral) mit H301 eingestuften Stoffen - Gesamtkonzentration von ≥ 25 % an einem oder mehreren als Akut Tox.4 (oral) mit H302 eingestuften Stoffen - Gesamtkonzentration von $\geq 0,25$ % an einem oder mehreren als Akut Tox.1 (dermal) mit H310 eingestuften Stoffen - Gesamtkonzentration von $\geq 2,5$ % an einem oder mehreren als Akut Tox.2 (dermal) mit H310 eingestuften Stoffen - Gesamtkonzentration von ≥ 15 % an einem oder mehreren als Akut Tox.3 (dermal) mit H311 eingestuften Stoffen - Gesamtkonzentration von ≥ 55 % an einem oder mehreren als Akut Tox.4 (dermal) mit H312 eingestuften Stoffen - Gesamtkonzentration von $\geq 0,1$ % an einem oder mehreren als Akut Tox.1 (inhal.) mit H330 eingestuften Stoffen - Gesamtkonzentration von $\geq 0,5$ % an einem oder mehreren als Akut Tox.2 (inhal.) mit H330 eingestuften Stoffen - Gesamtkonzentration von $\geq 3,5$ % an einem oder mehreren als Akut Tox.3 (inhal.) mit H331 eingestuften Stoffen - Gesamtkonzentration von $\geq 22,5$ % an einem oder mehreren als Akut Tox.4 (inhal.) mit H332 eingestuften Stoffen

Gefahrenrelevante Eigenschaften der Abfälle Anhang III der Richtlinie 2008/98/EG über Abfälle³		Merkmale gefährlicher Abfälle nach Anhang III der Richtlinie 2008/98/EG über Abfälle³ und erweiterte Merkmale gefährlicher Abfälle:
		<ul style="list-style-type: none"> - Einzelkonzentration mindestens eines gefährlichen Stoffes ist mindestens ebenso hoch wie der in Anhang VI Tabelle 3.1 der CLP-Verordnung²¹ für den betreffenden Stoff festgelegte Wert. - Wenn der gefährliche Stoff/die gefährlichen Stoffe im Anhang VI Tabelle 3.1 der CLP-Verordnung²¹ ohne spezielle Konzentrationswerte angegeben sind, gelten die allgemeinen aus Anhang I der CLP-Verordnung²¹ (im Folgenden beispielhaft aufgeführt):
HP7 „karzinogen“ Karz. 1A mit H350 Karz. 1B mit H350 Karz. 2 mit H351	Abfall, der Krebs erzeugen oder die Krebshäufigkeit erhöhen kann.	<ul style="list-style-type: none"> - Konzentration von $\geq 0,1$ % an einem als Karz. 1A oder 1B mit H350 eingestuften Stoff - Konzentration von ≥ 1 % an einem als Karz. 2 mit H351 eingestuften Stoff
HP8 „ätzend“ Hautverätzung 1A, 1B oder 1C mit H314	Abfall, der bei Applikation Hautverätzungen verursachen kann.	<ul style="list-style-type: none"> - Gesamtkonzentration von ≥ 5 % an einem oder mehreren als Hautverätzung 1A, 1B oder 1C mit H314 eingestuften Stoffen
HP9 „infektiös“	Abfall, der lebensfähige Mikroorganismen oder ihre Toxine enthält, die im Menschen oder anderen Lebewesen erwiesenermaßen oder vermutlich eine Krankheit hervorrufen.	
HP10 „reproduktionstoxisch“ Repr. 1A mit H360 Repr. 1B mit H360 Repr. 2 mit H361 Lact. mit H362	Abfall, der Sexualfunktion und Fruchtbarkeit bei Mann und Frau beeinträchtigen und Entwicklungstoxizität bei den Nachkommen verursachen kann.	<ul style="list-style-type: none"> - Konzentration von $\geq 0,3$ % an einem als Repr. 1A oder 1B mit H360 eingestuften Stoff - Konzentration von ≥ 3 % an einem als Repr. 2 mit H361 eingestuften Stoff - Konzentration von $\geq 0,3$ % an einem als Lact. mit H362 eingestuften Stoff
HP11 „mutagen“ Mutag. 1A mit H340 Mutag. 1B mit H340 Mutag. 2 mit H341	Abfall, der eine Mutation, d. h. eine dauerhafte Veränderung von Menge oder Struktur des genetischen Materials in einer Zelle verursachen kann.	<ul style="list-style-type: none"> - Konzentration von $\geq 0,1$ % an einem als Mutag. 1A oder 1B mit H340 eingestuften Stoff - Konzentration von ≥ 1 % an einem als Mutag. 2 mit H341 eingestuften Stoff
HP12 „Freisetzung eines akut toxischen Gases“ EUH029 EUH031 EUH032	Abfall, der bei Berührung mit Wasser oder einer Säure akut toxische Gase freisetzt (Akute Toxizität 1, 2 oder 3).	
HP13 „sensibilisierend“ Resp. Sens. 1 oder 1A oder 1B mit H334 Skin. Sens. 1 oder 1A oder 1B mit H317	Abfall, der einen oder mehrere Stoffe enthält, die bekanntermaßen sensibilisierend für die Haut oder die Atemwege sind.	<ul style="list-style-type: none"> - Konzentration von ≥ 10 % an einem als Resp. Sens. 1 oder 1A oder 1B mit H334 eingestuften Stoff - Konzentration von ≥ 10 % an einem als Skin. Sens. 1 oder 1A oder 1B mit H317 eingestuften Stoff

Gefahrenrelevante Eigenschaften der Abfälle Anhang III der Richtlinie 2008/98/EG über Abfälle³		Merkmale gefährlicher Abfälle nach Anhang III der Richtlinie 2008/98/EG über Abfälle³ und erweiterte Merkmale gefährlicher Abfälle: <ul style="list-style-type: none"> - Einzelkonzentration mindestens eines gefährlichen Stoffes ist mindestens ebenso hoch wie der in Anhang VI Tabelle 3.1 der CLP-Verordnung²¹ für den betreffenden Stoff festgelegte Wert. - Wenn der gefährliche Stoff/die gefährlichen Stoffe im Anhang VI Tabelle 3.1 der CLP-Verordnung²¹ ohne spezielle Konzentrationswerte angegeben sind, gelten die allgemeinen aus Anhang I der CLP-Verordnung²¹ (im Folgenden beispielhaft aufgeführt):
HP14 „ökotoxisch“ Aquatic Acute 1 mit H400 Aquatic Chronic 1 mit H410 Aquatic Chronic 2 mit H411 Aquatic Chronic 3 mit H412 Aquatic Chronic 4 mit H413 Ozone 1 mit H420	Abfall, der unmittelbare oder mittelbare Gefahren für einen oder mehrere Umweltbereiche darstellt oder darstellen kann.	<ul style="list-style-type: none"> - Gesamtkonzentration von $\geq 0,25$ % an einem oder mehreren als Aquatic Acute 1 mit H400 bzw. Aquatic Chronic 1 mit H410 eingestuften Stoffen - Gesamtkonzentration von $\geq 2,5$ % an einem oder mehreren als Aquatic Chronic 2 mit H411 eingestuften Stoffen - Gesamtkonzentration von ≥ 25 % an einem oder mehreren als Aquatic Chronic 3 mit H412 eingestuften Stoffen - Gesamtkonzentration von ≥ 25 % an einem oder mehreren als Aquatic Chronic 4 mit H413 eingestuften Stoffen - Gesamtkonzentration von ≥ 25 % an einem oder mehreren als Aquatic Acute 1 mit H400 eingestuften Stoffen - Gesamtkonzentration von $\geq 0,1$ % an einem oder mehreren als ozonschädigend 1 mit H420 eingestuften Stoffen
HP15 H205 EUH001 EUH019 EUH044	Abfall, der eine der oben genannten gefahrenrelevanten Eigenschaften entwickeln kann, die der ursprüngliche Abfall nicht unmittelbar aufweist.	

Bei den Eigenschaften HP4, HP6 und HP8 gelten folgende Berücksichtigungsgrenzen:

HP4 „reizend-Hautreizung und Augenschädigung“ Hautverätzung 1A, 1B oder 1C mit H314 Augenschäden 1 mit H318 Hautreizung 2 mit H315 Augenreizend 2 mit H319	Abfall, der bei Applikation Hautreizungen oder Augenschädigungen verursachen kann.	1 %
HP6 „akute Toxizität“ Akut Tox.1 (oral) mit H300 Akut Tox.2 (oral) mit H300 Akut Tox.3 (oral) mit H301 Akut Tox.1 (dermal) mit H310 Akut Tox.2 (dermal) mit H310 Akut Tox.3 (dermal) mit H311 Akut Tox.1 (inhal.) mit H330 Akut Tox.2 (inhal.) mit H330 Akut Tox.3 (inhal.) mit H331	Abfall, der nach oraler, dermaler oder Inhalationsexposition akute toxische Wirkungen verursachen kann.	0,1 %
Akut Tox.4 (oral) mit H302 Akut Tox.4 (dermal) mit H312 Akut Tox.4 (inhal.) mit H332		1 %
HP8 „ätzend“ Hautverätzung 1A, 1B oder 1C mit H314	Abfall, der bei Applikation Hautverätzungen verursachen kann.	1 %

Anlage III

Tabelle 1 - Liste der Spiegeleinträge

-1-	-2-	-3-	-4-
Lfd. Nr.	Abfall-schlüssel	Abfallbezeichnung	Zuordnungs-hinweise nach 3.2
01		ABFÄLLE, DIE BEIM AUFsuchen, AUSBEUTEN UND GEWINNEN SOWIE BEI DER PHYSIKALISCHEN UND CHEMISCHEN BEHANDLUNG VON BODENSCHÄTZEN ENTSTEHEN	
	01 03	Abfälle aus der physikalischen und chemischen Verarbeitung von metallhaltigen Bodenschätzen	
1	01 03 04*	Säure bildende Aufbereitungsrückstände aus der Verarbeitung von sulfidischem Erz	
	01 03 06	Aufbereitungsrückstände mit Ausnahme derjenigen, die unter 01 03 04 und 01 03 05 fallen	
2	01 03 05*	andere Aufbereitungsrückstände, die gefährliche Stoffe enthalten	
	01 03 06	Aufbereitungsrückstände mit Ausnahme derjenigen, die unter 01 03 04 und 01 03 05 fallen	
3	01 03 07*	andere, gefährliche Stoffe enthaltende Abfälle aus der physikalischen und chemischen Verarbeitung von metallhaltigen Bodenschätzen	
	01 03 08	staubende und pulvrige Abfälle mit Ausnahme derjenigen, die unter 01 03 07 fallen	
4	01 03 10*	Rotschlamm aus der Aluminiumoxidherstellung, der gefährliche Stoffe enthält, mit Ausnahme der unter 01 03 07 genannten Abfälle	
	01 03 09	Rotschlamm aus der Aluminiumoxidherstellung mit Ausnahme von Abfällen, die unter 01 03 10 fallen	
5	01 03 07*	andere, gefährliche Stoffe enthaltende Abfälle aus der physikalischen und chemischen Verarbeitung von metallhaltigen Bodenschätzen	
	01 03 99	Abfälle a. n. g.	

-1-	-2-	-3-	-4-
Lfd. Nr.	Abfall-schlüssel	Abfallbezeichnung	Zuordnungs-hinweise nach 3.2
	01 04	Abfälle aus der physikalischen und chemischen Weiterverarbeitung von nichtmetallhaltigen Bodenschätzen	
6	01 04 07*	gefährliche Stoffe enthaltende Abfälle aus der physikalischen und chemischen Weiterverarbeitung von nichtmetallhaltigen Bodenschätzen	
	01 04 08	Abfälle von Kies- und Gesteinsbruch mit Ausnahme derjenigen, die unter 01 04 07 fallen	
7	01 04 07*	gefährliche Stoffe enthaltende Abfälle aus der physikalischen und chemischen Weiterverarbeitung von nichtmetallhaltigen Bodenschätzen	
	01 04 10	staubende und pulvrige Abfälle mit Ausnahme derjenigen, die unter 01 04 07 fallen	
8	01 04 07*	gefährliche Stoffe enthaltende Abfälle aus der physikalischen und chemischen Weiterverarbeitung von nichtmetallhaltigen Bodenschätzen	
	01 04 11	Abfälle aus der Verarbeitung von Kali- und Steinsalz mit Ausnahme derjenigen, die unter 01 04 07 fallen	
9	01 04 07*	gefährliche Stoffe enthaltende Abfälle aus der physikalischen und chemischen Weiterverarbeitung von nichtmetallhaltigen Bodenschätzen	
	01 04 12	Aufbereitungsrückstände und andere Abfälle aus der Wäsche und Reinigung von Bodenschätzen mit Ausnahme derjenigen, die unter 01 04 07 und 01 04 11 fallen	
10	01 04 07*	gefährliche Stoffe enthaltende Abfälle aus der physikalischen und chemischen Weiterverarbeitung von nichtmetallhaltigen Bodenschätzen	
	01 04 13	Abfälle aus Steinmetz- und -sägearbeiten mit Ausnahme derjenigen, die unter 01 04 07 fallen	
	01 05	Bohrschlämme und andere Bohrabfälle	
11	01 05 05*	ölhaltige Bohrschlämme und -abfälle	
	01 05 07	barythaltige Bohrschlämme und -abfälle mit Ausnahme derjenigen, die unter 01 05 05 und 01 05 06 fallen	
12	01 05 06*	Bohrschlämme und andere Bohrabfälle, die gefährliche Stoffe enthalten	
	01 05 07	barythaltige Bohrschlämme und -abfälle mit Ausnahme derjenigen, die unter 01 05 05 und 01 05 06 fallen	
13	01 05 05*	ölhaltige Bohrschlämme und -abfälle	
	01 05 08	chloridhaltige Bohrschlämme und -abfälle mit Ausnahme derjenigen, die unter 01 05 05 und 01 05 06 fallen	
14	01 05 06*	Bohrschlämme und andere Bohrabfälle, die gefährliche Stoffe enthalten	
	01 05 08	chloridhaltige Bohrschlämme und -abfälle mit Ausnahme derjenigen, die unter 01 05 05 und 01 05 06 fallen	
	02	ABFÄLLE AUS LANDWIRTSCHAFT, GARTENBAU, TEICHWIRTSCHAFT, FORSTWIRTSCHAFT, JAGD UND FISCHEREI SOWIE DER HERSTELLUNG UND VERARBEITUNG VON NAHRUNGSMITTELN	
	02 01	Abfälle aus Landwirtschaft, Gartenbau, Teichwirtschaft, Forstwirtschaft, Jagd und Fischerei	
15	02 01 08*	Abfälle von Chemikalien für die Landwirtschaft, die gefährliche Stoffe enthalten	x
	02 01 09	Abfälle von Chemikalien für die Landwirtschaft mit Ausnahme derjenigen, die unter 02 01 08 fallen	
	03	ABFÄLLE AUS DER HOLZBEARBEITUNG UND DER HERSTELLUNG VON PLATTEN, MÖBELN, ZELLSTOFFEN, PAPIER UND PAPPE	
	03 01	Abfälle aus der Holzbearbeitung und der Herstellung von Platten und Möbeln	
16	03 01 04*	Sägemehl, Späne, Abschnitte, Holz, Spanplatten und Furniere, die gefährliche Stoffe enthalten	x
	03 01 05	Sägemehl, Späne, Abschnitte, Holz, Spanplatten und Furniere mit Ausnahme derjenigen, die unter 03 01 04 fallen	

-1-	-2-	-3-	-4-
Lfd. Nr.	Abfall- schlüssel	Abfallbezeichnung	Zuordnungs- hinweise nach 3.2
	03 02	Abfälle aus der Holzkonservierung	
17	03 02 05*	andere Holzschutzmittel, die gefährliche Stoffe enthalten	
	03 02 99	Holzschutzmittel a. n. g.	
	04	ABFÄLLE AUS DER LEDER-, PELZ- UND TEXTILINDUSTRIE	
	04 02	Abfälle aus der Textilindustrie	
18	04 02 14*	Abfälle aus dem Finish, die organische Lösungsmittel enthalten	
	04 02 15	Abfälle aus dem Finish mit Ausnahme derjenigen, die unter 04 02 14 fallen	
19	04 02 16*	Farbstoffe und Pigmente, die gefährliche Stoffe enthalten	
	04 02 17	Farbstoffe und Pigmente mit Ausnahme derjenigen, die unter 04 02 16 fallen	
20	04 02 19*	Schlämme aus der betriebseigenen Abwasserbehandlung, die gefährliche Stoffe enthalten	
	04 02 20	Schlämme aus der betriebseigenen Abwasserbehandlung mit Ausnahme derjenigen, die unter 04 02 19 fallen	
	05	ABFÄLLE AUS DER ERDÖLRAFFINATION, ERDGASREINIGUNG UND KOHLEPYROLYSE	
	05 01	Abfälle aus der Erdölraffination	
21	05 01 09*	Schlämme aus der betriebseigenen Abwasserbehandlung, die gefährliche Stoffe enthalten	x
	05 01 10	Schlämme aus der betriebseigenen Abwasserbehandlung mit Ausnahme derjenigen, die unter 05 01 09 fallen	
	06	ABFÄLLE AUS ANORGANISCH-CHEMISCHEN PROZESSEN	
	06 03	Abfälle aus HZVA von Salzen, Salzlösungen und Metalloxiden	
22	06 03 11*	feste Salze und Lösungen, die Cyanid enthalten	
	06 03 14	feste Salze und Lösungen mit Ausnahme derjenigen, die unter 06 03 11 und 06 03 13 fallen	
23	06 03 13*	feste Salze und Lösungen, die Schwermetalle enthalten	
	06 03 14	feste Salze und Lösungen mit Ausnahme derjenigen, die unter 06 03 11 und 06 03 13 fallen	
24	06 03 15*	Metalloxide, die Schwermetalle enthalten	
	06 03 16	Metalloxide mit Ausnahme derjenigen, die unter 06 03 15 fallen	
	06 04	Metallhaltige Abfälle mit Ausnahme derjenigen, die unter 06 03 fallen	
25	06 04 05*	Abfälle, die andere Schwermetalle enthalten	
	06 04 99	Abfälle a. n. g.	
	06 05	Schlämme aus der betriebseigenen Abwasserbehandlung	
26	06 05 02*	Schlämme aus der betriebseigenen Abwasserbehandlung, die gefährliche Stoffe enthalten	
	06 05 03	Schlämme aus der betriebseigenen Abwasserbehandlung mit Ausnahme derjenigen, die unter 06 05 02 fallen	
	06 06	Abfälle aus HZVA von schwefelhaltigen Chemikalien, aus Schwefelchemie und Entschwefelungsprozessen	
27	06 06 02*	Abfälle, die gefährliche Sulfide enthalten	
	06 06 03	sulfidhaltige Abfälle mit Ausnahme derjenigen, die unter 06 06 02 fallen	
	06 08	Abfälle aus HZVA von Silizium und Siliziumverbindungen	
28	06 08 02*	gefährliche Chlorsilane enthaltende Abfälle	
	06 08 99	Abfälle a. n. g.	

-1-	-2-	-3-	-4-
Lfd. Nr.	Abfall-schlüssel	Abfallbezeichnung	Zuordnungs-hinweise nach 3.2
	06 09	Abfälle aus HZVA von phosphorhaltigen Chemikalien aus der Phosphorchemie	
29	06 09 03*	Reaktionsabfälle auf Kalziumbasis, die gefährliche Stoffe enthalten	
	06 09 04	Reaktionsabfälle auf Kalziumbasis mit Ausnahme derjenigen, die unter 06 09 03 fallen	
	06 10	Abfälle aus HZVA von stickstoffhaltigen Chemikalien aus der Stickstoff-chemie und der Herstellung von Düngemitteln	
30	06 10 02*	Abfälle, die gefährliche Stoffe enthalten	
	06 10 99	Abfälle a. n. g.	
	07	ABFÄLLE AUS ORGANISCH-CHEMISCHEN PROZESSEN	
	07 01	Abfälle aus Herstellung, Zubereitung, Vertrieb und Anwendung (HZVA) organischer Grundchemikalien	
31	07 01 11*	Schlämme aus der betriebseigenen Abwasserbehandlung, die gefährliche Stoffe enthalten	
	07 01 12	Schlämme aus der betriebseigenen Abwasserbehandlung mit Ausnahme derjeni- gen, die unter 07 01 11 fallen	
	07 02	Abfälle aus HZVA von Kunststoffen, synthetischem Gummi und Kunstfasern	
32	07 02 11*	Schlämme aus der betriebseigenen Abwasserbehandlung, die gefährliche Stoffe enthalten	
	07 02 12	Schlämme aus der betriebseigenen Abwasserbehandlung mit Ausnahme derjeni- gen, die unter 07 02 11 fallen	
33	07 02 14*	Abfälle von Zusatzstoffen, die gefährliche Stoffe enthalten	
	07 02 15	Abfälle von Zusatzstoffen mit Ausnahme derjenigen, die unter 07 02 14 fallen	
34	07 02 16*	gefährliche Silicone enthaltende Abfälle	x
	07 02 17	siliconhaltige Abfälle, andere als die in 07 02 16 genannten	
	07 03	Abfälle aus HZVA von organischen Farbstoffen und Pigmenten (außer 06 11)	
35	07 03 11*	Schlämme aus der betriebseigenen Abwasserbehandlung, die gefährliche Stoffe enthalten	
	07 03 12	Schlämme aus der betriebseigenen Abwasserbehandlung mit Ausnahme derjeni- gen, die unter 07 03 11 fallen	
	07 04	Abfälle aus HZVA von organischen Pflanzenschutzmitteln (außer 02 01 08 und 02 01 09), Holzschutzmitteln (außer 03 02) und anderen Bioziden	
36	07 04 11*	Schlämme aus der betriebseigenen Abwasserbehandlung, die gefährliche Stoffe enthalten	
	07 04 12	Schlämme aus der betriebseigenen Abwasserbehandlung mit Ausnahme derjeni- gen, die unter 07 04 11 fallen	
37	07 04 13*	feste Abfälle, die gefährliche Stoffe enthalten	
	07 04 99	Abfälle a. n. g.	
	07 05	Abfälle aus HZVA von Pharmazeutika	
38	07 05 11*	Schlämme aus der betriebseigenen Abwasserbehandlung, die gefährliche Stoffe enthalten	
	07 05 12	Schlämme aus der betriebseigenen Abwasserbehandlung mit Ausnahme derjeni- gen, die unter 07 05 11 fallen	
39	07 05 13*	feste Abfälle, die gefährliche Stoffe enthalten	
	07 05 14	feste Abfälle mit Ausnahme derjenigen, die unter 07 05 13 fallen	

-1-	-2-	-3-	-4-
Lfd. Nr.	Abfall- schlüssel	Abfallbezeichnung	Zuordnungs- hinweise nach 3.2
	07 06	Abfälle aus HZVA von Fetten, Schmierstoffen, Seifen, Waschmitteln, Desinfektionsmitteln und Körperpflegemitteln	
40	07 06 11*	Schlämme aus der betriebseigenen Abwasserbehandlung, die gefährliche Stoffe enthalten	
	07 06 12	Schlämme aus der betriebseigenen Abwasserbehandlung mit Ausnahme derjenigen, die unter 07 06 11 fallen	
	07 07	Abfälle aus HZVA von Feinchemikalien und Chemikalien a. n. g.	
41	07 07 11*	Schlämme aus der betriebseigenen Abwasserbehandlung, die gefährliche Stoffe enthalten	
	07 07 12	Schlämme aus der betriebseigenen Abwasserbehandlung mit Ausnahme derjenigen, die unter 07 07 11 fallen	
	08	ABFÄLLE AUS HZVA VON BESCHICHTUNGEN (FARBEN, LACKE, EMAIL), KLEBSTOFFEN, DICHTMASSEN UND DRUCKFARBEN	
	08 01	Abfälle aus HZVA und Entfernung von Farben und Lacken	
42	08 01 11*	Farb- und Lackabfälle, die organische Lösemittel oder andere gefährliche Stoffe enthalten	
	08 01 12	Farb- und Lackabfälle mit Ausnahme derjenigen, die unter 08 01 11 fallen	
43	08 01 13*	Farb- oder Lackschlämme, die organische Lösemittel oder andere gefährliche Stoffe enthalten	
	08 01 14	Farb- oder Lackschlämme mit Ausnahme derjenigen, die unter 08 01 13 fallen	
44	08 01 15*	wässrige Schlämme, die Farben oder Lacke mit organischen Lösemitteln oder anderen gefährlichen Stoffen enthalten	
	08 01 16	wässrige Schlämme, die Farben oder Lacke enthalten, mit Ausnahme derjenigen, die unter 08 01 15 fallen	
45	08 01 17*	Abfälle aus der Farb- oder Lackentfernung, die organische Lösemittel oder andere gefährliche Stoffe enthalten	
	08 01 18	Abfälle aus der Farb- oder Lackentfernung mit Ausnahme derjenigen, die unter 08 01 17 fallen	
46	08 01 19*	wässrige Suspensionen, die Farben oder Lacke mit organischen Lösemitteln oder anderen gefährlichen Stoffen enthalten	
	08 01 20	wässrige Suspensionen, die Farben oder Lacke enthalten, mit Ausnahme derjenigen, die unter 08 01 19 fallen	
	08 03	Abfälle aus HZVA von Druckfarben	
47	08 03 12*	Druckfarbenabfälle, die gefährliche Stoffe enthalten	
	08 03 13	Druckfarbenabfälle mit Ausnahme derjenigen, die unter 08 03 12 fallen	
48	08 03 14*	Druckfarbenschlämme, die gefährliche Stoffe enthalten	
	08 03 15	Druckfarbenschlämme mit Ausnahme derjenigen, die unter 08 03 14 fallen	
49	08 03 17*	Tonerabfälle, die gefährliche Stoffe enthalten	x
	08 03 18	Tonerabfälle mit Ausnahme derjenigen, die unter 08 03 17 fallen	
	08 04	Abfälle aus HZVA von Klebstoffen und Dichtmassen (einschließlich wasserabweisender Materialien)	
50	08 04 09*	Klebstoff- und Dichtmassenabfälle, die organische Lösemittel oder andere gefährliche Stoffe enthalten	
	08 04 10	Klebstoff- und Dichtmassenabfälle mit Ausnahme derjenigen, die unter 08 04 09 fallen	

-1-	-2-	-3-	-4-
Lfd. Nr.	Abfall-schlüssel	Abfallbezeichnung	Zuordnungs-hinweise nach 3.2
51	08 04 11*	klebstoff- und dichtmassenhaltige Schlämme, die organische Lösemittel oder andere gefährliche Stoffe enthalten	
	08 04 12	klebstoff- und dichtmassenhaltige Schlämme mit Ausnahme derjenigen, die unter 08 04 11 fallen	
52	08 04 13*	wässrige Schlämme, die Klebstoffe oder Dichtmassen mit organischen Lösemitteln oder anderen gefährlichen Stoffen enthalten	
	08 04 14	wässrige Schlämme, die Klebstoffe oder Dichtmassen enthalten, mit Ausnahme derjenigen, die unter 08 01 13 fallen	
53	08 04 15*	wässrige flüssige Abfälle, die Klebstoffe oder Dichtmassen mit organischen Lösemitteln oder anderen gefährlichen Stoffen enthalten	
	08 04 16	wässrige flüssige Abfälle, die Klebstoffe oder Dichtmassen enthalten, mit Ausnahme derjenigen, die unter 08 04 15 fallen	
	09	ABFÄLLE AUS DER FOTOGRAFISCHEN INDUSTRIE	
	09 01	Abfälle aus der fotografischen Industrie	
54	09 01 11*	Einwegkameras mit Batterien, die unter 16 06 01, 16 06 02 oder 16 06 03 fallen	x
	09 01 12	Einwegkameras mit Batterien mit Ausnahme derjenigen, die unter 09 01 11 fallen	
	10	ABFÄLLE AUS THERMISCHEN PROZESSEN	
	10 01	Abfälle aus Kraftwerken und anderen Verbrennungsanlagen (außer 19)	
55	10 01 01	Rost- und Kesselasche, Schlacken und Kesselstaub mit Ausnahme von Kesselstaub, der unter 10 01 04 fällt	
	10 01 04*	Filterstäube und Kesselstaub aus Ölfeuerung	
56	10 01 14*	Rost- und Kesselasche, Schlacken und Kesselstaub aus der Abfallmitverbrennung, die gefährliche Stoffe enthalten	
	10 01 15	Rost- und Kesselasche, Schlacken und Kesselstaub aus der Abfallmitverbrennung mit Ausnahme derjenigen, die unter 10 01 14 fallen	
57	10 01 16*	Filterstäube aus der Abfallmitverbrennung, die gefährliche Stoffe enthält	gefährlich
	10 01 17	Filterstäube aus der Abfallmitverbrennung mit Ausnahme derjenigen, die unter 10 01 16 fällt	
58	10 01 18*	Abfälle aus der Abgasbehandlung, die gefährliche Stoffe enthalten	gefährlich
	10 01 19	Abfälle aus der Abgasbehandlung mit Ausnahme derjenigen, die unter 10 01 05, 10 01 07 und 10 01 18 fallen	
59	10 01 20*	Schlämme aus der betriebseigenen Abwasserbehandlung, die gefährliche Stoffe enthalten	
	10 01 21	Schlämme aus der betriebseigenen Abwasserbehandlung mit Ausnahme derjenigen, die unter 10 01 20 fallen	
60	10 01 22*	wässrige Schlämme aus der Kesselreinigung, die gefährliche Stoffe enthalten	gefährlich
	10 01 23	wässrige Schlämme aus der Kesselreinigung mit Ausnahme derjenigen, die unter 10 01 22 fallen	
	10 02	Abfälle aus der Eisen- und Stahlindustrie	
61	10 02 07*	feste Abfälle aus der Abgasbehandlung, die gefährliche Stoffe enthalten	x
	10 02 08	Abfälle aus der Abgasbehandlung mit Ausnahme derjenigen, die unter 10 02 07 fallen	
62	10 02 11*	öhlhaltige Abfälle aus der Kühlwasserbehandlung	
	10 02 12	Abfälle aus der Kühlwasserbehandlung mit Ausnahme derjenigen, die unter 10 02 11 fallen	

-1-	-2-	-3-	-4-
Lfd. Nr.	Abfall- schlüssel	Abfallbezeichnung	Zuordnungs- hinweise nach 3.2
63	10 02 13*	Schlämme und Filterkuchen aus der Abgasbehandlung, die gefährliche Stoffe enthalten	x
	10 02 14	Schlämme und Filterkuchen aus der Abgasbehandlung mit Ausnahme derjenigen, die unter 10 02 13 fallen	
	10 03	Abfälle aus der thermischen Aluminium-Metallurgie	
64	10 03 15*	Abschaum, der entzündlich ist oder in Kontakt mit Wasser entzündliche Gase in gefährlicher Menge abgibt	x
	10 03 16	Abschaum mit Ausnahme desjenigen, der unter 10 03 15 fällt	
65	10 03 17*	teerhaltige Abfälle aus der Anodenherstellung	gefährlich
	10 03 18	Abfälle aus der Anodenherstellung, die Kohlenstoffe enthalten, mit Ausnahme derjenigen, die unter 10 03 17 fallen	
66	10 03 19*	Filterstaub, der gefährliche Stoffe enthält	gefährlich
	10 03 20	Filterstaub mit Ausnahme von Filterstaub, der unter 10 03 19 fällt	
67	10 03 21*	andere Teilchen und Staub (einschließlich Kugelmühlstaub), die gefährliche Stoffe enthalten	
	10 03 22	Teilchen und Staub (einschließlich Kugelmühlstaub) mit Ausnahme derjenigen, die unter 10 03 21 fallen	
68	10 03 23*	feste Abfälle aus der Abgasbehandlung, die gefährliche Stoffe enthalten	gefährlich
	10 03 24	feste Abfälle aus der Abgasbehandlung mit Ausnahme derjenigen, die unter 10 03 23 fallen	
69	10 03 25*	Schlämme und Filterkuchen aus der Abgasbehandlung, die gefährliche Stoffe enthalten	gefährlich
	10 03 26	Schlämme und Filterkuchen aus der Abgasbehandlung mit Ausnahme derjenigen, die unter 10 03 25 fallen	
70	10 03 27*	öhlhaltige Abfälle aus der Kühlwasserbehandlung	
	10 03 28	Abfälle aus der Kühlwasserbehandlung mit Ausnahme derjenigen, die unter 10 03 27 fallen	
71	10 03 29*	gefährliche Stoffe enthaltende Abfälle aus der Behandlung von Salzschlacken und schwarzen Krätzen	gefährlich
	10 03 30	Abfälle aus der Behandlung von Salzschlacken und schwarzen Krätzen mit Ausnahme derjenigen, die unter 10 03 29 fallen	
	10 04	Abfälle aus der thermischen Bleimetallurgie	
72	10 04 09*	öhlhaltige Abfälle aus der Kühlwasserbehandlung	gefährlich
	10 04 10	Abfälle aus der Kühlwasserbehandlung mit Ausnahme derjenigen, die unter 10 04 09 fallen	
	10 05	Abfälle aus der thermischen Zinkmetallurgie	
73	10 05 08*	öhlhaltige Abfälle aus der Kühlwasserbehandlung	gefährlich
	10 05 09	Abfälle aus der Kühlwasserbehandlung mit Ausnahme derjenigen, die unter 10 05 08 fallen	
74	10 05 10*	Krätzen und Abschaum, die entzündlich sind oder in Kontakt mit Wasser entzündliche Gase in gefährlicher Menge abgeben	x
	10 05 11	Krätzen und Abschaum mit Ausnahme derjenigen, die unter 10 05 10 fallen	
	10 06	Abfälle aus der thermischen Kupfermetallurgie	
75	10 06 09*	öhlhaltige Abfälle aus der Kühlwasserbehandlung	gefährlich
	10 06 10	Abfälle aus der Kühlwasserbehandlung mit Ausnahme derjenigen, die unter 10 06 09 fallen	

-1-	-2-	-3-	-4-
Lfd. Nr.	Abfall-schlüssel	Abfallbezeichnung	Zuordnungs-hinweise nach 3.2
	10 07	Abfälle aus der thermischen Silber-, Gold- und Platinmetallurgie	
76	10 07 07*	ölhaltige Abfälle aus der Kühlwasserbehandlung	gefährlich
	10 07 08	Abfälle aus der Kühlwasserbehandlung mit Ausnahme derjenigen, die unter 10 07 07 fallen	
	10 08	Abfälle aus sonstiger thermischer Nichteisenmetallurgie	
77	10 08 10*	Krätzen und Abschaum, die entzündlich sind oder in Kontakt mit Wasser entzündliche Gase in gefährlicher Menge abgeben	x
	10 08 11	Krätzen und Abschaum mit Ausnahme derjenigen, die unter 10 08 10 fallen	
78	10 08 12*	teerhaltige Abfälle aus der Anodenherstellung	gefährlich
	10 08 13	kohlenstoffhaltige Abfälle aus der Anodenherstellung mit Ausnahme derjenigen, die unter 10 08 12 fallen	
79	10 08 15*	Filterstaub, der gefährliche Stoffe enthält	gefährlich
	10 08 16	Filterstaub mit Ausnahme desjenigen, der unter 10 08 15 fällt	
80	10 08 17*	Schlämme und Filterkuchen aus der Abgasbehandlung, die gefährliche Stoffe enthalten	
	10 08 18	Schlämme und Filterkuchen aus der Abgasbehandlung mit Ausnahme derjenigen, die unter 10 08 17 fallen	
81	10 08 19*	ölhaltige Abfälle aus der Kühlwasserbehandlung	gefährlich
	10 08 20	Abfälle aus der Kühlwasserbehandlung mit Ausnahme derjenigen, die unter 10 08 19 fallen	
	10 09	Abfälle vom Gießen von Eisen und Stahl	
82	10 09 05*	gefährliche Stoffe enthaltende Gießformen und -sande vor dem Gießen	x
	10 09 06	Gießformen und -sande vor dem Gießen mit Ausnahme derjenigen, die unter 10 09 05 fallen	
83	10 09 07*	gefährliche Stoffe enthaltende Gießformen und -sande nach dem Gießen	
	10 09 08	Gießformen und -sande nach dem Gießen mit Ausnahme derjenigen, die unter 10 09 07 fallen	
84	10 09 09*	Filterstaub, der gefährliche Stoffe enthält	gefährlich
	10 09 10	Filterstaub mit Ausnahme desjenigen, der unter 10 09 09 fällt	
85	10 09 11*	andere Teilchen, die gefährliche Stoffe enthalten	
	10 09 12	Teilchen mit Ausnahme derjenigen, die unter 10 09 11 fallen	
86	10 09 13*	Abfälle von Bindemitteln, die gefährliche Stoffe enthalten	x
	10 09 14	Abfälle von Bindemitteln mit Ausnahme derjenigen, die unter 10 09 13 fallen	
87	10 09 15*	Abfälle aus rissanzeigenden Substanzen, die gefährliche Stoffe enthalten	
	10 09 16	Abfälle aus rissanzeigenden Substanzen mit Ausnahme derjenigen, die unter 10 09 15 fallen	
	10 10	Abfälle vom Gießen von Nichteisenmetallen	
88	10 10 05*	gefährliche Stoffe enthaltende Gießformen und -sande vor dem Gießen	x
	10 10 06	Gießformen und -sande vor dem Gießen mit Ausnahme derjenigen, die unter 10 10 05 fallen	
89	10 10 07*	gefährliche Stoffe enthaltende Gießformen und -sande nach dem Gießen	
	10 10 08	Gießformen und -sande nach dem Gießen mit Ausnahme derjenigen, die unter 10 10 07 fallen	
90	10 10 09*	Filterstaub, der gefährliche Stoffe enthält	gefährlich
	10 10 10	Filterstaub mit Ausnahme desjenigen, der unter 10 10 09 fällt	

-1-	-2-	-3-	-4-
Lfd. Nr.	Abfall-schlüssel	Abfallbezeichnung	Zuordnungs-hinweise nach 3.2
91	10 10 11*	andere Teilchen, die gefährliche Stoffe enthalten	
	10 10 12	Teilchen mit Ausnahme derjenigen, die unter 10 10 11 fallen	
92	10 10 13*	Abfälle von Bindemitteln, die gefährliche Stoffe enthalten	x
	10 10 14	Abfälle von Bindemitteln mit Ausnahme derjenigen, die unter 10 10 13 fallen	
93	10 10 15*	Abfälle aus rissanzeigenden Substanzen, die gefährliche Stoffe enthalten	
	10 10 16	Abfälle aus rissanzeigenden Substanzen mit Ausnahme derjenigen, die unter 10 10 15 fallen	
	10 11	Abfälle aus der Herstellung von Glas und Glaserzeugnissen	
94	10 11 09*	Gemengeabfall mit gefährlichen Stoffen vor dem Schmelzen	gefährlich
	10 11 10	Gemengeabfall vor dem Schmelzen mit Ausnahme desjenigen, der unter 10 11 09 fällt	
95	10 11 11*	Glasabfall in kleinen Teilchen und Glasstaub, die Schwermetalle enthalten (z. B. aus Elektronenstrahlröhren)	
	10 11 12	Glasabfall mit Ausnahme desjenigen, der unter 10 11 11 fällt	
96	10 11 13*	Glaspolier- und Glasschleifschlämme, die gefährliche Stoffe enthalten	
	10 11 14	Glaspolier- und Glasschleifschlämme mit Ausnahme derjenigen, die unter 10 11 13 fallen	
97	10 11 15*	feste Abfälle aus der Abgasbehandlung, die gefährliche Stoffe enthalten	
	10 11 16	feste Abfälle aus der Abgasbehandlung mit Ausnahme derjenigen, die unter 10 11 15 fallen	
98	10 11 17*	Schlämme und Filterkuchen aus der Abgasbehandlung, die gefährliche Stoffe enthalten	gefährlich
	10 11 18	Schlämme und Filterkuchen aus der Abgasbehandlung mit Ausnahme derjenigen, die unter 10 11 17 fallen	
99	10 11 19*	feste Abfälle aus der betriebseigenen Abwasserbehandlung, die gefährliche Stoffe enthalten	
	10 11 20	feste Abfälle aus der betriebseigenen Abwasserbehandlung mit Ausnahme derjenigen, die unter 10 11 19 fallen	
	10 12	Abfälle aus der Herstellung von Keramikerzeugnissen und keramischen Baustoffen wie Ziegeln, Fliesen, Steinzeug	
100	10 12 09*	feste Abfälle aus der Abgasbehandlung, die gefährliche Stoffe enthalten	
	10 12 10	feste Abfälle aus der Abgasbehandlung mit Ausnahme derjenigen, die unter 10 12 09 fallen	
101	10 12 11*	Glasurabfälle, die Schwermetalle enthalten	
	10 12 12	Glasurabfälle mit Ausnahme derjenigen, die unter 10 12 11 fallen	
	10 13	Abfälle aus der Herstellung von Zement, Branntkalk, Gips und Erzeugnissen aus diesen	
102	10 13 09*	asbesthaltige Abfälle aus der Herstellung von Asbestzement	
	10 13 10	Abfälle aus der Herstellung von Asbestzement mit Ausnahme derjenigen, die unter 10 13 09 fallen	
103	10 13 09*	asbesthaltige Abfälle aus der Herstellung von Asbestzement	
	10 13 11	Abfälle aus der Herstellung anderer Verbundstoffe auf Zementbasis mit Ausnahme derjenigen, die unter 10 13 09 und 10 13 10 fallen	
104	10 13 12*	feste Abfälle aus der Abgasbehandlung, die gefährliche Stoffe enthalten	
	10 13 13	feste Abfälle aus der Abgasbehandlung mit Ausnahme derjenigen, die unter 10 13 12 fallen	

-1-	-2-	-3-	-4-
Lfd. Nr.	Abfall-schlüssel	Abfallbezeichnung	Zuordnungs-hinweise nach 3.2
	11	ABFÄLLE AUS DER CHEMISCHEN OBERFLÄCHENBEARBEITUNG UND BESCHICHTUNG VON METALLEN UND ANDEREN WERKSTOFFEN; NICHT-EISENHYDROMETALLURGIE	
	11 01	Abfälle aus der chemischen Oberflächenbearbeitung und Beschichtung von Metallen und anderen Werkstoffen (z. B. Galvanik, Verzinkung, Beizen, Ätzen, Phosphatieren, alkalisches Entfetten und Anodisierung)	
105	11 01 09*	Schlämme und Filterkuchen, die gefährliche Stoffe enthalten	gefährlich
	11 01 10	Schlämme und Filterkuchen mit Ausnahme derjenigen, die unter 11 01 09 fallen	
106	11 01 11*	wässrige Spülflüssigkeiten, die gefährliche Stoffe enthalten	
	11 01 12	wässrige Spülflüssigkeiten mit Ausnahme derjenigen, die unter 11 01 11 fallen	
107	11 01 13*	Abfälle aus der Entfettung, die gefährliche Stoffe enthalten	gefährlich
	11 01 14	Abfälle aus der Entfettung mit Ausnahme derjenigen, die unter 11 01 13 fallen	
108	11 01 98*	andere Abfälle, die gefährliche Stoffe enthalten	
	11 01 99	Abfälle a. n. g.	
	11 02	Abfälle aus Prozessen der Nichteisen-Hydrometallurgie	
109	11 02 05*	Abfälle aus Prozessen der Kupfer-Hydrometallurgie, die gefährliche Stoffe enthalten	gefährlich
	11 02 06	Abfälle aus Prozessen der Kupfer-Hydrometallurgie mit Ausnahme derjenigen, die unter 11 02 05 fallen	
110	11 02 07*	andere Abfälle, die gefährliche Stoffe enthalten	
	11 02 99	Abfälle a. n. g.	
	12	ABFÄLLE AUS PROZESSEN DER MECHANISCHEN FORMGEBUNG SOWIE DER PHYSIKALISCHEN UND MECHANISCHEN OBERFLÄCHENBEARBEITUNG VON METALLEN UND KUNSTSTOFFEN	
	12 01	Abfälle aus Prozessen der mechanischen Formgebung sowie der physikalischen und mechanischen Oberflächenbearbeitung von Metallen und Kunststoffen	
111	12 01 14*	Bearbeitungsschlämme, die gefährliche Stoffe enthalten	gefährlich
	12 01 15	Bearbeitungsschlämme mit Ausnahme derjenigen, die unter 12 01 14 fallen	
111a	12 01 15	Bearbeitungsschlämme mit Ausnahme derjenigen, die unter 12 01 14 fallen	x
	12 01 18*	öhlhaltige Metallschlämme (Schleif-, Hon- und Läppschlämme)	
112	12 01 16*	Strahlmittelabfälle, die gefährliche Stoffe enthalten	x
	12 01 17	Strahlmittelabfälle mit Ausnahme derjenigen, die unter 12 01 16 fallen	
113	12 01 20*	gebrauchte Hon- und Schleifmittel, die gefährliche Stoffe enthalten	
	12 01 21	gebrauchte Hon- und Schleifmittel mit Ausnahme derjenigen, die unter 12 01 20 fallen	
	15	VERPACKUNGSABFALL, AUFSAUGMASSEN, WISCHTÜCHER, FILTERMATERIALIEN UND SCHUTZKLEIDUNG (a. n. g.)	
	15 01	Verpackungen (einschließlich getrennt gesammelter kommunaler Verpackungsabfälle)	
114	15 01 01	Verpackungen aus Papier und Pappe	x
	15 01 10*	Verpackungen, die Rückstände gefährlicher Stoffe enthalten oder durch gefährliche Stoffe verunreinigt sind	
115	15 01 02	Verpackungen aus Kunststoff	x
	15 01 10*	Verpackungen, die Rückstände gefährlicher Stoffe enthalten oder durch gefährliche Stoffe verunreinigt sind	
116	15 01 03	Verpackungen aus Holz	x
	15 01 10*	Verpackungen, die Rückstände gefährlicher Stoffe enthalten oder durch gefährliche Stoffe verunreinigt sind	

-1-	-2-	-3-	-4-
Lfd. Nr.	Abfall- schlüssel	Abfallbezeichnung	Zuordnungs- hinweise nach 3.2
117	15 01 04	Verpackungen aus Metall	x
	15 01 10*	Verpackungen, die Rückstände gefährlicher Stoffe enthalten oder durch gefährliche Stoffe verunreinigt sind	
118	15 01 05	Verbundverpackungen	x
	15 01 10*	Verpackungen, die Rückstände gefährlicher Stoffe enthalten oder durch gefährliche Stoffe verunreinigt sind	
119	15 01 06	gemischte Verpackungen	x
	15 01 10*	Verpackungen, die Rückstände gefährlicher Stoffe enthalten oder durch gefährliche Stoffe verunreinigt sind	
120	15 01 07	Verpackungen aus Glas	x
	15 01 10*	Verpackungen, die Rückstände gefährlicher Stoffe enthalten oder durch gefährliche Stoffe verunreinigt sind	
121	15 01 09	Verpackungen aus Textilien	x
	15 01 10*	Verpackungen, die Rückstände gefährlicher Stoffe enthalten oder durch gefährliche Stoffe verunreinigt sind	
	15 02	Aufsaug- und Filtermaterialien, Wischtücher und Schutzkleidung	
122	15 02 02*	Aufsaug- und Filtermaterialien (einschließlich Ölfilter a. n. g.), Wischtücher und Schutzkleidung, die durch gefährliche Stoffe verunreinigt sind	
	15 02 03	Aufsaug- und Filtermaterialien, Wischtücher und Schutzkleidung mit Ausnahme derjenigen, die unter 15 02 02 fallen	
	16	ABFÄLLE, DIE NICHT ANDERSWO IM VERZEICHNIS AUFGEFÜHRT SIND	
	16 01	Altfahrzeuge verschiedener Verkehrsträger (einschließlich mobiler Maschinen) und Abfälle aus der Demontage von Altfahrzeugen sowie der Fahrzeugwartung (außer 13, 14, 16 06 und 16 08)	
123	16 01 04*	Altfahrzeuge	x
	16 01 06	Altfahrzeuge, die weder Flüssigkeiten noch andere gefährliche Bestandteile enthalten	
124	16 01 11*	asbesthaltige Bremsbeläge	x
	16 01 12	Bremsbeläge mit Ausnahme derjenigen, die unter 16 01 11 fallen	
125	16 01 14*	Frostschutzmittel, die gefährliche Stoffe enthalten	
	16 01 15	Frostschutzmittel mit Ausnahme derjenigen, die unter 16 01 14 fallen	
126	16 01 21*	gefährliche Bauteile mit Ausnahme derjenigen, die unter 16 01 07 bis 16 01 11, 16 01 13 und 16 01 14 fallen	x
	16 01 22	Bauteile a. n. g.	
	16 02	Abfälle aus elektrischen und elektronischen Geräten	
127	16 02 09*	Transformatoren und Kondensatoren, die PCB enthalten	x
	16 02 14	gebrauchte Geräte mit Ausnahme derjenigen, die unter 16 02 09 bis 16 02 13 fallen	
128	16 02 10*	gebrauchte Geräte, die PCB enthalten oder damit verunreinigt sind, mit Ausnahme derjenigen, die unter 16 02 09 fallen	x
	16 02 14	gebrauchte Geräte mit Ausnahme derjenigen, die unter 16 02 09 bis 16 02 13 fallen	
129	16 02 11*	gebrauchte Geräte, die teil- und vollhalogenierte Fluorchlorkohlenwasserstoffe enthalten	x
	16 02 14	gebrauchte Geräte mit Ausnahme derjenigen, die unter 16 02 09 bis 16 02 13 fallen	
130	16 02 12*	gebrauchte Geräte, die freies Asbest enthalten	x
	16 02 14	gebrauchte Geräte mit Ausnahme derjenigen, die unter 16 02 09 bis 16 02 13 fallen	

-1-	-2-	-3-	-4-
Lfd. Nr.	Abfall-schlüssel	Abfallbezeichnung	Zuordnungs-hinweise nach 3.2
131	16 02 13*	gefährliche Bestandteile enthaltende gebrauchte Geräte mit Ausnahme derjenigen, die unter 16 02 09 bis 16 02 12 fallen	x
	16 02 14	gebrauchte Geräte mit Ausnahme derjenigen, die unter 16 02 09 bis 16 02 13 fallen	
132	16 02 15*	aus gebrauchten Geräten entfernte gefährliche Bestandteile	x
	16 02 16	aus gebrauchten Geräten entfernte Bestandteile mit Ausnahme derjenigen, die unter 16 02 15 fallen	
	16 03	Fehlchargen und ungebrauchte Erzeugnisse	
133	16 03 03*	anorganische Abfälle, die gefährliche Stoffe enthalten	
	16 03 04	anorganische Abfälle mit Ausnahme derjenigen, die unter 16 03 03 fallen	
134	16 03 05*	organische Abfälle, die gefährliche Stoffe enthalten	
	16 03 06	organische Abfälle mit Ausnahme derjenigen, die unter 16 03 05 fallen	
	16 05	Gase in Druckbehältern und gebrauchte Chemikalien	
135	16 05 04*	gefährliche Stoffe enthaltende Gase in Druckbehältern (einschließlich Halonen)	x
	16 05 05	Gase in Druckbehältern mit Ausnahme derjenigen, die unter 16 05 04 fallen	
136	16 05 06*	Laborchemikalien, die aus gefährlichen Stoffen bestehen oder solche enthalten, einschließlich Gemische von Laborchemikalien	x
	16 05 09	gebrauchte Chemikalien mit Ausnahme derjenigen, die unter 16 05 06, 16 05 07 oder 16 05 08 fallen	
137	16 05 07*	gebrauchte anorganische Chemikalien, die aus gefährlichen Stoffen bestehen oder solche enthalten	x
	16 05 09	gebrauchte Chemikalien mit Ausnahme derjenigen, die unter 16 05 06, 16 05 07 oder 16 05 08 fallen	
138	16 05 08*	gebrauchte organische Chemikalien, die aus gefährlichen Stoffen bestehen oder solche enthalten	x
	16 05 09	gebrauchte Chemikalien mit Ausnahme derjenigen, die unter 16 05 06, 16 05 07 oder 16 05 08 fallen	
	16 07	Abfälle aus der Reinigung von Transport- und Lagertanks und Fässern (außer 05 und 13)	
139	16 07 08*	ölhaltige Abfälle	
	16 07 99	Abfälle a. n. g.	
140	16 07 09*	Abfälle, die sonstige gefährliche Stoffe enthalten	x
	16 07 99	Abfälle a. n. g.	
	16 08	Gebrauchte Katalysatoren	
141	16 08 01	gebrauchte Katalysatoren, die Gold, Silber, Rhenium, Rhodium, Palladium, Iridium oder Platin enthalten (außer 16 08 07)	x
	16 08 07*	gebrauchte Katalysatoren, die durch gefährliche Stoffe verunreinigt sind	
142	16 08 02*	gebrauchte Katalysatoren, die gefährliche Übergangsmetalle oder deren Verbindungen enthalten	x
	16 08 03	gebrauchte Katalysatoren, die Übergangsmetalle oder deren Verbindungen enthalten, a. n. g.	
143	16 08 04	gebrauchte Katalysatoren von Crackprozessen (außer 16 08 07)	x
	16 08 07*	gebrauchte Katalysatoren, die durch gefährliche Stoffe verunreinigt sind	
	16 10	Wässrige flüssige Abfälle zur externen Behandlung	
144	16 10 01*	wässrige flüssige Abfälle, die gefährliche Stoffe enthalten	gefährlich
	16 10 02	wässrige flüssige Abfälle mit Ausnahme derjenigen, die unter 16 10 01 fallen	
145	16 10 03*	wässrige Konzentrate, die gefährliche Stoffe enthalten	gefährlich
	16 10 04	wässrige Konzentrate mit Ausnahme derjenigen, die unter 16 10 03 fallen	

-1-	-2-	-3-	-4-
Lfd. Nr.	Abfall- schlüssel	Abfallbezeichnung	Zuordnungs- hinweise nach 3.2
	16 11	Gebrauchte Auskleidungen und feuerfeste Materialien	
146	16 11 01*	Auskleidungen und feuerfeste Materialien auf Kohlenstoffbasis aus metallurgi- schen Prozessen, die gefährliche Stoffe enthalten	
	16 11 02	Auskleidungen und feuerfeste Materialien auf Kohlenstoffbasis aus metallurgi- schen Prozessen mit Ausnahme derjenigen, die unter 16 11 01 fallen	
147	16 11 03*	andere Auskleidungen und feuerfeste Materialien aus metallurgischen Prozessen, die gefährliche Stoffe enthalten	gefährlich
	16 11 04	Auskleidungen und feuerfeste Materialien aus metallurgischen Prozessen mit Ausnahme derjenigen, die unter 16 11 03 fallen	
148	16 11 05*	Auskleidungen und feuerfeste Materialien aus nichtmetallurgischen Prozessen, die gefährliche Stoffe enthalten	
	16 11 06	Auskleidungen und feuerfeste Materialien aus nichtmetallurgischen Prozessen mit Ausnahme derjenigen, die unter 16 11 05 fallen	
	17	BAU- UND ABRUCHABFÄLLE (EINSCHLIESSLICH AUSHUB VON VERUNREINIGTEN STANDORTEN)	
	17 01	Beton, Ziegel, Fliesen und Keramik	
149	17 01 06*	Gemische aus oder getrennte Fraktionen von Beton, Ziegeln, Fliesen und Keramik, die gefährliche Stoffe enthalten	x
	17 01 07	Gemische aus Beton, Ziegeln, Fliesen und Keramik mit Ausnahme derjenigen, die unter 17 01 06 fallen	
	17 02	Holz, Glas und Kunststoff	
150	17 02 01	Holz	x
	17 02 04*	Glas, Kunststoff und Holz , die gefährliche Stoffe enthalten oder durch gefährliche Stoffe verunreinigt sind	
151	17 02 02	Glas	x
	17 02 04*	Glas , Kunststoff und Holz, die gefährliche Stoffe enthalten oder durch gefährliche Stoffe verunreinigt sind	
152	17 02 03	Kunststoff	x
	17 02 04*	Glas, Kunststoff und Holz, die gefährliche Stoffe enthalten oder durch gefährliche Stoffe verunreinigt sind	
	17 03	Bitumengemische, Kohlenteer und teerhaltige Produkte	
153	17 03 01*	kohlenteerhaltige Bitumengemische	
	17 03 02	Bitumengemische mit Ausnahme derjenigen, die unter 17 03 01 fallen	
154	17 03 02	Bitumengemische mit Ausnahme derjenigen, die unter 17 03 01 fallen	x
	17 03 03*	Kohlenteer und teerhaltige Produkte	
	17 04	Metalle (einschließlich Legierungen)	
155	17 04 01	Kupfer, Bronze, Messing	
	17 04 09*	Metallabfälle, die durch gefährliche Stoffe verunreinigt sind	
156	17 04 02	Aluminium	
	17 04 09*	Metallabfälle, die durch gefährliche Stoffe verunreinigt sind	
157	17 04 03	Blei	
	17 04 09*	Metallabfälle, die durch gefährliche Stoffe verunreinigt sind	
158	17 04 04	Zink	
	17 04 09*	Metallabfälle, die durch gefährliche Stoffe verunreinigt sind	
159	17 04 05	Eisen und Stahl	
	17 04 09*	Metallabfälle, die durch gefährliche Stoffe verunreinigt sind	

-1-	-2-	-3-	-4-
Lfd. Nr.	Abfall-schlüssel	Abfallbezeichnung	Zuordnungs-hinweise nach 3.2
160	17 04 06	Zinn	
	17 04 09*	Metallabfälle, die durch gefährliche Stoffe verunreinigt sind	
161	17 04 07	gemischte Metalle	
	17 04 09*	Metallabfälle, die durch gefährliche Stoffe verunreinigt sind	
162	17 04 10*	Kabel, die Öl, Kohlenteer oder andere gefährliche Stoffe enthalten	x
	17 04 11	Kabel mit Ausnahme derjenigen, die unter 17 04 10 fallen	
	17 05	Boden (einschließlich Aushub von verunreinigten Standorten), Steine und Baggertgut	
163	17 05 03*	Boden und Steine, die gefährliche Stoffe enthalten	x
	17 05 04	Boden und Steine mit Ausnahme derjenigen, die unter 17 05 03 fallen	
164	17 05 05*	Baggergut, das gefährliche Stoffe enthält	
	17 05 06	Baggergut mit Ausnahme desjenigen, das unter 17 05 05 fällt	
165	17 05 07*	Gleisschotter, der gefährliche Stoffe enthält	x
	17 05 08	Gleisschotter mit Ausnahme desjenigen, der unter 17 05 07 fällt	
	17 06	Dämmmaterial und asbesthaltige Baustoffe	
166	17 06 01*	Dämmmaterial, das Asbest enthält	
	17 06 04	Dämmmaterial mit Ausnahme desjenigen, das unter 17 06 01 und 17 06 03 fällt	
167	17 06 03*	anderes Dämmmaterial, das aus gefährlichen Stoffen besteht oder solche Stoffe enthält	x
	17 06 04	Dämmmaterial mit Ausnahme desjenigen, das unter 17 06 01 und 17 06 03 fällt	
	17 08	Baustoffe auf Gipsbasis	
168	17 08 01*	Baustoffe auf Gipsbasis, die durch gefährliche Stoffe verunreinigt sind	
	17 08 02	Baustoffe auf Gipsbasis mit Ausnahme derjenigen, die unter 17 08 01 fallen	
	17 09	Sonstige Bau- und Abbruchabfälle	
169	17 09 01*	Bau- und Abbruchabfälle, die Quecksilber enthalten	
	17 09 04	gemischte Bau- und Abbruchabfälle mit Ausnahme derjenigen, die unter 17 09 01, 17 09 02 und 17 09 03 fallen	
170	17 09 02*	Bau- und Abbruchabfälle, die PCB enthalten (z. B. PCB-haltige Dichtungsmassen, PCB-haltige Bodenbeläge auf Harzbasis, PCB-haltige Isolierverglasungen, PCB-haltige Kondensatoren)	
	17 09 04	gemischte Bau- und Abbruchabfälle mit Ausnahme derjenigen, die unter 17 09 01, 17 09 02 und 17 09 03 fallen	
171	17 09 03*	sonstige Bau- und Abbruchabfälle (einschließlich gemischte Abfälle), die gefährliche Stoffe enthalten	x
	17 09 04	gemischte Bau- und Abbruchabfälle mit Ausnahme derjenigen, die unter 17 09 01, 17 09 02 und 17 09 03 fallen	
	18	ABFÄLLE AUS DER HUMANMEDIZINISCHEN ODER TIERÄRZTLICHEN VERSORGUNG UND FORSCHUNG (OHNE KÜCHEN- UND RESTAURANTABFÄLLE, DIE NICHT AUS DER UNMITTELBAREN KRANKENPFLEGE STAMMEN)	
	18 01	Abfälle aus der Geburtshilfe, Diagnose, Behandlung oder Vorbeugung von Krankheiten beim Menschen	
172	18 01 01	spitze oder scharfe Gegenstände (außer 18 01 03)	x
	18 01 03*	Abfälle, an deren Sammlung und Entsorgung aus infektionspräventiver Sicht besondere Anforderungen gestellt werden	

-1-	-2-	-3-	-4-
Lfd. Nr.	Abfall- schlüssel	Abfallbezeichnung	Zuordnungs- hinweise nach 3.2
173	18 01 02	Körperteile und Organe, einschließlich Blutbeutel und Blutkonserven (außer 18 01 03)	x
	18 01 03*	Abfälle, an deren Sammlung und Entsorgung aus infektionspräventiver Sicht besondere Anforderungen gestellt werden	
174	18 01 03*	Abfälle, an deren Sammlung und Entsorgung aus infektionspräventiver Sicht besondere Anforderungen gestellt werden	x
	18 01 04	Abfälle, an deren Sammlung und Entsorgung aus infektionspräventiver Sicht keine besonderen Anforderungen gestellt werden (z. B. Wund- und Gipsverbände, Wäsche, Einwegkleidung, Windeln)	
175	18 01 06*	Chemikalien, die aus gefährlichen Stoffen bestehen oder solche enthalten	x
	18 01 07	Chemikalien mit Ausnahme derjenigen, die unter 18 01 06 fallen	
176	18 01 08*	zytotoxische und zytostatische Arzneimittel	gefährlich
	18 01 09	Arzneimittel mit Ausnahme derjenigen, die unter 18 01 08 fallen	
	18 02	Abfälle aus Forschung, Diagnose, Krankenbehandlung und Vorsorge bei Tieren	
177	18 02 01	spitze oder scharfe Gegenstände mit Ausnahme derjenigen, die unter 18 02 02 fallen	x
	18 02 02*	Abfälle, an deren Sammlung und Entsorgung aus infektionspräventiver Sicht besondere Anforderungen gestellt werden	
178	18 02 02*	Abfälle, an deren Sammlung und Entsorgung aus infektionspräventiver Sicht besondere Anforderungen gestellt werden	x
	18 02 03	Abfälle, an deren Sammlung und Entsorgung aus infektionspräventiver Sicht keine besonderen Anforderungen gestellt werden	
179	18 02 05*	Chemikalien, die aus gefährlichen Stoffen bestehen oder solche enthalten	x
	18 02 06	Chemikalien mit Ausnahme derjenigen, die unter 18 02 05 fallen	
180	18 02 07*	zytotoxische und zytostatische Arzneimittel	gefährlich
	18 02 08	Arzneimittel mit Ausnahme derjenigen, die unter 18 02 07 fallen	
	19	ABFÄLLE AUS ABFALLBEHANDLUNGSANLAGEN, ÖFFENTLICHEN ABWASSERBEHANDLUNGSANLAGEN SOWIE DER AUFBEREITUNG VON WASSER FÜR DEN MENSCHLICHEN GEBRAUCH UND WASSER FÜR INDUSTRIELLE ZWECKE	
	19 01	Abfälle aus der Verbrennung oder Pyrolyse von Abfällen	
181	19 01 11*	Rost- und Kesselaschen sowie Schlacken, die gefährliche Stoffe enthalten	gefährlich
	19 01 12	Rost- und Kesselaschen sowie Schlacken mit Ausnahme derjenigen, die unter 19 01 11 fallen	
182	19 01 13*	Filterstaub, der gefährliche Stoffe enthält	gefährlich
	19 01 14	Filterstaub mit Ausnahme desjenigen, der unter 19 01 13 fällt	
183	19 01 15*	Kesselstaub, der gefährliche Stoffe enthält	gefährlich
	19 01 16	Kesselstaub mit Ausnahme desjenigen, der unter 19 01 15 fällt	
184	19 01 17*	Pyrolyseabfälle, die gefährliche Stoffe enthalten	gefährlich
	19 01 18	Pyrolyseabfälle mit Ausnahme derjenigen, die unter 19 01 17 fallen	
	19 02	Abfälle aus der physikalisch-chemischen Behandlung von Abfällen (einschließlich Dechromatisierung, Cyanidentfernung, Neutralisation)	
185	19 02 05*	Schlämme aus der physikalisch-chemischen Behandlung, die gefährliche Stoffe enthalten	gefährlich
	19 02 06	Schlämme aus der physikalisch-chemischen Behandlung mit Ausnahme derjenigen, die unter 19 02 05 fallen	

-1-	-2-	-3-	-4-
Lfd. Nr.	Abfall-schlüssel	Abfallbezeichnung	Zuordnungs-hinweise nach 3.2
186	19 02 08*	flüssige brennbare Abfälle, die gefährliche Stoffe enthalten	gefährlich
	19 02 10	brennbare Abfälle mit Ausnahme derjenigen, die unter 19 02 08 und 19 02 09 fallen	
187	19 02 09*	feste brennbare Abfälle, die gefährliche Stoffe enthalten	gefährlich
	19 02 10	brennbare Abfälle mit Ausnahme derjenigen, die unter 19 02 08 und 19 02 09 fallen	
188	19 02 11*	sonstige Abfälle, die gefährliche Stoffe enthalten	
	19 02 99	Abfälle a. n. g.	
	19 03	Stabilisierte und verfestigte Abfälle	
189	19 03 04*	als gefährlich eingestufte teilweise stabilisierte Abfälle	
	19 03 05	stabilisierte Abfälle mit Ausnahme derjenigen, die unter 19 03 04 fallen	
190	19 03 06*	als gefährlich eingestufte verfestigte Abfälle	
	19 03 07	verfestigte Abfälle mit Ausnahme derjenigen, die unter 19 03 06 fallen	
	19 07	Deponiesickerwasser	
191	19 07 02*	Deponiesickerwasser, das gefährliche Stoffe enthält	gefährlich
	19 07 03	Deponiesickerwasser mit Ausnahme desjenigen, das unter 19 07 02 fällt	
	19 08	Abfälle aus Abwasserbehandlungsanlagen a. n. g.	
192	19 08 09	Fett- und Ölmischungen aus Ölabscheidern, die ausschließlich Speiseöle und -fette enthalten	
	19 08 10*	Fett- und Ölmischungen aus Ölabscheidern mit Ausnahme derjenigen, die unter 19 08 09 fallen	
193	19 08 11*	Schlämme aus der biologischen Behandlung von industriellem Abwasser, die gefährliche Stoffe enthalten	
	19 08 12	Schlämme aus der biologischen Behandlung von industriellem Abwasser mit Ausnahme derjenigen, die unter 19 08 11 fallen	
194	19 08 13*	Schlämme, die gefährliche Stoffe aus einer anderen Behandlung von industriellem Abwasser enthalten	
	19 08 14	Schlämme aus einer anderen Behandlung von industriellem Abwasser mit Ausnahme derjenigen, die unter 19 08 13 fallen	
	19 10	Abfälle aus dem Schreddern von metallhaltigen Abfällen	
195	19 10 03*	Schredderleichtfraktionen und Staub, die gefährliche Stoffe enthalten	gefährlich
	19 10 04	Schredderleichtfraktionen und Staub mit Ausnahme derjenigen, die unter 19 10 03 fallen	
196	19 10 05*	andere Fraktionen, die gefährliche Stoffe enthalten	
	19 10 06	andere Fraktionen mit Ausnahme derjenigen, die unter 19 10 05 fallen	
	19 11	Abfälle aus der Altölaufbereitung	
197	19 11 05*	Schlämme aus der betriebseigenen Abwasserbehandlung, die gefährliche Stoffe enthalten	x
	19 11 06	Schlämme aus der betriebseigenen Abwasserbehandlung mit Ausnahme derjenigen, die unter 19 11 05 fallen	
	19 12	Abfälle aus der mechanischen Behandlung von Abfällen (z. B. Sortieren, Zerkleinern, Verdichten, Pelletieren) a. n. g.	
198	19 12 06*	Holz, das gefährliche Stoffe enthält	x
	19 12 07	Holz mit Ausnahme desjenigen, das unter 19 12 06 fällt	
199	19 12 11*	sonstige Abfälle (einschließlich Materialmischungen) aus der mechanischen Behandlung von Abfällen, die gefährliche Stoffe enthalten	x
	19 12 12	sonstige Abfälle (einschließlich Materialmischungen) aus der mechanischen Behandlung von Abfällen mit Ausnahme derjenigen, die unter 19 12 11 fallen	

-1-	-2-	-3-	-4-
Lfd. Nr.	Abfall- schlüssel	Abfallbezeichnung	Zuordnungs- hinweise nach 3.2
	19 13	Abfälle aus der Sanierung von Böden und Grundwasser	
200	19 13 01*	feste Abfälle aus der Sanierung von Böden, die gefährliche Stoffe enthalten	
	19 13 02	feste Abfälle aus der Sanierung von Böden mit Ausnahme derjenigen, die unter 19 13 01 fallen	
201	19 13 03*	Schlämme aus der Sanierung von Böden, die gefährliche Stoffe enthalten	gefährlich
	19 13 04	Schlämme aus der Sanierung von Böden mit Ausnahme derjenigen, die unter 19 13 03 fallen	
202	19 13 05*	Schlämme aus der Sanierung von Grundwasser, die gefährliche Stoffe enthalten	gefährlich
	19 13 06	Schlämme aus der Sanierung von Grundwasser mit Ausnahme derjenigen, die unter 19 13 05 fallen	
203	19 13 07*	wässrige flüssige Abfälle und wässrige Konzentrate aus der Sanierung von Grundwasser, die gefährliche Stoffe enthalten	gefährlich
	19 13 08	wässrige flüssige Abfälle und wässrige Konzentrate aus der Sanierung von Grundwasser mit Ausnahme derjenigen, die unter 19 13 07 fallen	
	20	SIEDLUNGSABFÄLLE (HAUSHALTSABFÄLLE UND ÄHNLICHE GEWERBLICHE UND INDUSTRIELLE ABFÄLLE SOWIE ABFÄLLE AUS EINRICHTUNGEN), EINSCHLIESSLICH GETRENNT GESAMMELTER FRAKTIONEN	
	20 01	Getrennt gesammelte Fraktionen (außer 15 01)	
204	20 01 25	Speiseöle und -fette	
	20 01 26*	Öle und Fette mit Ausnahme derjenigen, die unter 20 01 25 fallen	
205	20 01 27*	Farben, Druckfarben, Klebstoffe und Kunstharze, die gefährliche Stoffe enthalten	
	20 01 28	Farben, Druckfarben, Klebstoffe und Kunstharze mit Ausnahme derjenigen, die unter 20 01 27 fallen	
206	20 01 29*	Reinigungsmittel, die gefährliche Stoffe enthalten	x
	20 01 30	Reinigungsmittel mit Ausnahme derjenigen, die unter 20 01 29 fallen	
207	20 01 31*	zytotoxische und zytostatische Arzneimittel	
	20 01 32	Arzneimittel mit Ausnahme derjenigen, die unter 20 01 31 fallen	
208	20 01 33*	Batterien und Akkumulatoren, die unter 16 06 01, 16 06 02 oder 16 06 03 fallen, sowie gemischte Batterien und Akkumulatoren, die solche Batterien enthalten	x
	20 01 34	Batterien und Akkumulatoren mit Ausnahme derjenigen, die unter 20 01 33 fallen	
209	20 01 21*	Leuchtstoffröhren und andere quecksilberhaltige Abfälle	
	20 01 36	gebrauchte elektrische und elektronische Geräte mit Ausnahme derjenigen, die unter 20 01 21, 20 01 23 und 20 01 35 fallen	
210	20 01 23*	gebrauchte Geräte, die Fluorchlorkohlenwasserstoffe enthalten	x
	20 01 36	gebrauchte elektrische und elektronische Geräte mit Ausnahme derjenigen, die unter 20 01 21, 20 01 23 und 20 01 35 fallen	
211	20 01 35*	gebrauchte elektrische und elektronische Geräte, die gefährliche Bauteile enthalten, mit Ausnahme derjenigen, die unter 20 01 21 und 20 01 23 fallen	x
	20 01 36	gebrauchte elektrische und elektronische Geräte mit Ausnahme derjenigen, die unter 20 01 21, 20 01 23 und 20 01 35 fallen	
212	20 01 37*	Holz, das gefährliche Stoffe enthält	x
	20 01 38	Holz mit Ausnahme desjenigen, das unter 20 01 37 fällt	

Anlage III

Tabelle 2 - Ergänzende Zuordnungshinweise

-1-	-2-	-3-
Lfd. Nr.	Abfallschlüssel	Ergänzende Zuordnungshinweise
15	02 01 08* 02 01 09	gefährlich, wenn - die Verpackung mit einem Gefahrensymbol gekennzeichnet ist
16	03 01 04* 03 01 05	nicht gefährlich, wenn es sich um - Abfälle von Möbeln aus naturbelassenem Vollholz - Abfälle von verleimten, beschichteten, gestrichenen, lackierten Möbeln - Verschnitt, Abschnitte, Späne von naturbelassenem Vollholz - Verschnitt, Abschnitte, Späne von Holzwerkstoffen und sonstigem behandeltem Holz (ohne schädliche Verunreinigungen) handelt
21	05 01 09* 05 01 10	gefährlich, wenn es sich um Schlämme aus der betriebseigenen Abwasserbehandlung - aus nicht-biologischer Stufe nicht gefährlich, wenn es sich um Schlämme aus betriebseigener Abwasserbehandlung - aus biologischer Stufe handelt
34	07 02 16* 07 02 17	gefährlich, wenn es sich um - Silicone aus nicht ausgehärteten Dichtmassen handelt
49	08 03 17* 08 03 18	staubförmige Tonerabfälle in Originalkartuschen oder Refill- bzw. Rebuildkartuschen sind nicht gefährlich, wenn - die Tonerkartuschen der DIN 33870 entsprechen und ein aussagefähiges EG-Sicherheitsdatenblatt (gemäß EG-Richtlinie 91/155/EWG) vorliegt, das konkrete Angaben über die einzelnen Bestandteile des verwendeten Toners und dessen Ungefährlichkeit nach Maßgaben der AVV ² enthält, oder - die Tonerkartuschen mit dem Umweltzeichen „Blauer Engel“ des RAL Deutsches Institut für Gütesicherung und Kennzeichnung e. V. gemäß den Vergabegrundlagen nach RAL-ZU 55 versehen sind oder - die Tonerkartuschen mit dem Zertifikat „LGA-schadstoffgeprüft“ der Landesgewerbeanstalt Bayern ausgewiesen sind
54	09 01 11* 09 01 12	gefährlich, wenn - Nickel-Cadmium-Batterien - quecksilberenthaltende Batterien eingebaut sind
61	10 02 07* 10 02 08	gefährlich, wenn es sich um - Gichtgasstäube handelt
63	10 02 13* 10 02 14	gefährlich, wenn es sich um - Gichtgasschlämme handelt
64	10 03 15* 10 03 16	gefährlich - sofern mehr als 1 Liter Gas pro kg und Stunde gebildet wird
74	10 05 10* 10 05 11	gefährlich - sofern mehr als 1 Liter Gas pro kg und Stunde gebildet wird
77	10 08 10* 10 08 11	gefährlich - sofern mehr als 1 Liter Gas pro kg und Stunde gebildet wird
82	10 09 05* 10 09 06	gefährlich, wenn - organische Binder enthalten sind
86	10 09 13* 10 09 14	gefährlich, wenn - organische Binder verwendet wurden
88	10 10 05* 10 10 06	gefährlich, wenn - organische Binder enthalten sind
92	10 10 13* 10 10 14	gefährlich, wenn - organische Binder verwendet wurden
111a	12 01 15 12 01 18*	gefährlich, wenn - ölhaltige Bearbeitungsflüssigkeiten verwendet wurden

-1-	-2-	-3-
Lfd. Nr.	Abfallschlüssel	Ergänzende Zuordnungshinweise
112	12 01 16* 12 01 17	<p>gefährlich, wenn der Abfall aus folgenden Anwendungsfällen stammt:</p> <ol style="list-style-type: none"> 1. Fassadensanierung <ul style="list-style-type: none"> - Abtrag von Flammenschutzbeschichtungen, feuerhemmenden Imprägniermitteln und Holzschutzfarben - Abtrag von Dichtfugenmassen (PCB-haltig) 2. Erneuerung des Korrosionsschutzes von Stahlbauwerken (Brücken, andere Stahlbauwerke, Schienenfahrzeuge) <ul style="list-style-type: none"> - Abtrag von Beschichtungsstoffen mit PCB-Anteilen - Bleistaub-, bleimennige-, blei-, cadmiumcarbonathaltige sowie blei- und strontiumchromathaltige Beschichtungsabträge 3. Sanierung/Entfernung von Altbeschichtungen (PCB-haltig) in Schwimmbädern <ul style="list-style-type: none"> - Abtrag von Beschichtungsstoffen mit PCB-Anteilen 4. Wasserbau und Wartung von Schiffen <ul style="list-style-type: none"> - Teerepoxidharz, Steinkohleteerpech (PAK-haltig) - Antifoulingmittel an Schiffskörpern und Unterwasserbau (organische Zinnverbindungen) 5. Dekontamination von asbesthaltigen Innenräumen mit Hilfe von Feuchtstrahlverfahren 6. Wasserstrahlhochdruck-Abrasivestrahlen <ul style="list-style-type: none"> - Zerspanende Strahlanwendung, bei der Anteile toxischer oder kanzerogener Metalle/ Erdalkalimetalle in resorbierender Form (Feinstaub) anfallen können: Be, Ni, Co, Cd, Sb 7. Brandschadensanierung <ul style="list-style-type: none"> - angereicherte Brandrückstände (polychlorierte Dibenzodioxine/-furane) 8. Tank- und Siloreinigung <ul style="list-style-type: none"> - Abtrag von Blei-/Bleiverbindungen (bleimennige-, bleicarbonathaltige Beschichtungen) - Abtrag von Zink-, Blei- und Strontiumchromaten in der Beschichtung - Abtrag von cadmiumcarbonathaltigen Altbeschichtungen - Schädliche Verunreinigung des Strahlmittels - organische oder anorganische Ablagerungen/ Anhaftungen (Inhaltsstoffe) von Tank- und Silooberflächen 9. Silikogene Strahlmittelabfälle (Silikose hervorrufend beim Strahlen mit Quarzsand)
114	15 01 01 15 01 10*	<p>gefährlich, wenn</p> <ul style="list-style-type: none"> - die Verpackung mit Gefahrensymbol gekennzeichnet ist und nicht rückstandsfrei entleert und gereinigt wurde
115	15 01 02 15 01 10*	<p>gefährlich, wenn</p> <ul style="list-style-type: none"> - die Verpackung mit Gefahrensymbol gekennzeichnet ist und nicht rückstandsfrei entleert und gereinigt wurde
116	15 01 03 15 01 10*	<p>gefährlich, wenn</p> <ul style="list-style-type: none"> - die Verpackung mit Gefahrensymbol gekennzeichnet ist und nicht rückstandsfrei entleert und gereinigt wurde - Munitionskisten - Kabeltrommeln aus Vollholz (Herstellung vor 1989); nicht gefährlich, wenn es sich um - Paletten aus Vollholz, wie z. B. Europaletten, Industriepaletten - Paletten aus Holzwerkstoffen - sonstige Paletten, mit Verbundmaterialien - Transportkisten, Verschlüge aus Vollholz - Transportkisten aus Holzwerkstoffen - Obst-, Gemüse- und Zierpflanzenkisten sowie ähnliche Kisten aus Vollholz handelt
117	15 01 04 15 01 10*	<p>gefährlich, wenn</p> <ul style="list-style-type: none"> - die Verpackung mit Gefahrensymbol gekennzeichnet ist und nicht rückstandsfrei entleert und gereinigt wurde
118	15 01 05 15 01 10*	<p>gefährlich, wenn</p> <ul style="list-style-type: none"> - die Verpackung mit Gefahrensymbol gekennzeichnet ist und nicht rückstandsfrei entleert und gereinigt wurde
119	15 01 06 15 01 10*	<p>gefährlich, wenn</p> <ul style="list-style-type: none"> - die Verpackung mit Gefahrensymbol gekennzeichnet ist und nicht rückstandsfrei entleert und gereinigt wurde

-1-	-2-	-3-
Lfd. Nr.	Abfallschlüssel	Ergänzende Zuordnungshinweise
120	15 01 07 15 01 10*	gefährlich, wenn - die Verpackung mit Gefahrensymbol gekennzeichnet ist und nicht rückstandsfrei entleert und gereinigt wurde
121	15 01 09 15 01 10*	gefährlich, wenn - die Verpackung mit Gefahrensymbol gekennzeichnet ist und nicht rückstandsfrei entleert und gereinigt wurde
123	16 01 04* 16 01 06	nicht gefährlich, wenn - Altfahrzeug gemäß AltfahrzeugVO ²⁰ behandelt wurde
124	16 01 11* 16 01 12	nicht gefährlich, wenn - Bremsbeläge nach 1992 hergestellt wurden
126	16 01 21* 16 01 22	gefährlich, wenn es sich um - Kraftstofffilter - Bleibatterien handelt (Anmerkung: Alle anderen gefährlichen Bauteile werden in separaten Abfallarten genannt.)
127	16 02 09* 16 02 14	gefährlich, wenn - es sich um Starkstromkondensatoren handelt, die durch Buchstabenkombination wie CD, CI, CP oder A30, A40 gekennzeichnet sind - PCB oder Gemische mit PCB gemäß PCB/PCT-Abfallverordnung ¹⁹ , die mehr als 50 mg/kg PCB (nach LAGA) enthalten nicht gefährlich bei - Buchstabenkombinationen wie MP, MKK, MPP, MKV, MPK sowie LK und LP, siehe PCB-Merkblatt des ZVEI unter http://www.zvei.org/fachverbaende/starkstromkondensatoren/publikationen/ → „Merkblatt Entsorgung von PCB-haltigen Starkstromkondensatoren“
128	16 02 10* 16 02 14	gefährlich, wenn - Bauteile enthalten sind, die mehr als 50 mg/kg PCB (nach LAGA) enthalten
129	16 02 11* 16 02 14	gefährlich, wenn - Kühlgeräte, Klimaanlage mit FCKW-haltigen Kühlmitteln - Kühlgeräte mit FCKW-haltiger Isolierung
130	16 02 12* 16 02 14	gefährlich, wenn - Elektrospeicherheizgeräte - elektrische Schalteinrichtungen - Heizkessel - Trocken-, Härte- und Glühöfen - Kleingeräte wie Toaster anfallen, bei denen der Verdacht besteht, dass Asbest enthalten ist
131	16 02 13* 16 02 14	gefährlich, wenn - Bleibatterien, Nickel-Cadmium-Batterien, quecksilberhaltige Batterien - Quecksilberschalter - Glas aus Kathodenstrahlröhren und sonstiges beschichtetes Glas enthalten sind
132	16 02 15* 16 02 16	gefährlich, wenn es sich um - Bleibatterien, Nickel-Cadmium-Batterien, quecksilberhaltige Batterien - Quecksilberschalter - Glas aus Kathodenstrahlröhren und sonstiges beschichtetes Glas - PCB-Kondensatoren - FCKW-haltige PUR-Schäume - Asbestabfälle handelt
135	16 05 04* 16 05 05	gefährlich, wenn - Halonlöscher, Pulverlöscher mit Metallbrandpulver, Wasserlöscher, Schaumlöscher, gemischte Feuerlöscher - Druckbehälter mit Gefahrensymbol gekennzeichnet ist
136	16 05 06* 16 05 09	gefährlich, wenn - die Verpackung mit einem Gefahrensymbol gekennzeichnet ist

-1-	-2-	-3-
Lfd. Nr.	Abfallschlüssel	Ergänzende Zuordnungshinweise
137	16 05 07* 16 05 09	gefährlich, wenn - die Verpackung mit einem Gefahrensymbol gekennzeichnet ist - Metallbrandpulver
138	16 05 08* 16 05 09	gefährlich, wenn - die Verpackung mit einem Gefahrensymbol gekennzeichnet ist
140	16 07 09* 16 07 99	gefährlich, wenn - in den Tanks oder Fässern Gefahrstoffe gelagert wurden
141	16 08 01 16 08 07*	gefährlich, wenn - Katalysatoren mit halogenierten oder entzündlichen Lösemitteln beladen sind oder das Metall pyrophore Eigenschaften aufweist - wenn KFZ-Katalysatoren krebserzeugende Mineralfasern enthalten
142	16 08 02* 16 08 03	gefährlich, wenn - die enthaltenen Übergangsmetalle oder ihre Verbindungen (dies sind im Sinne dieses Eintrages: Scandium, Vanadium, Mangan, Kobalt, Kupfer, Yttrium, Niob, Hafnium, Wolfram, Titan, Chrom, Eisen, Nickel, Zirkonium, Molybdän und Tantal) als gefährliche Stoffe eingestuft sind - die Katalysatoren mit halogenierten oder entzündlichen Lösemitteln beladen sind - das Metall pyrophore Eigenschaften aufweist - Gefahrstoffe enthalten sind
143	16 08 04 16 08 07*	gefährlich, wenn Katalysatoren - mit halogenierten oder entzündlichen Lösemitteln - mit Gefahrstoffen beladen sind
149	17 01 06* 17 01 07	gefährlich, wenn es sich um Abfälle der genannten Baustoffe aus Rückbau, Abriss oder Entsigelung von baulichen Anlagen handelt, in oder auf denen mit wassergefährdenden Stoffen mit einer Wassergefährdungsklasse (WGK) 2 und höher umgegangen wurde, wie: 1. Industrieanlagen - Anlagen, in denen wassergefährdende Stoffe oder Zubereitungen eingesetzt und produziert werden oder anfallen - Stahlwerke, Metallverarbeitungs-, Galvanikanlagen, Werkzeugmaschinenbau - Anlagen zur Herstellung und Lagerung von Lacken und Farben - Kokereien, Gaswerke, Brikettfabriken, Anlagen der Textilreinigung - Anlagen von Gerbereien und der Lederverarbeitung 2. Anlagen zur Wartung und Reparatur von KFZ - Werkstätten zur Reparatur und Vulkanisierung - Batterieauffüllstationen - Tankstellen, Waschgruben, Tanklager 3. Gewerbliche Feuerungsanlagen - Rauchzüge, Kamine, Essen 4. Anlagen auf militärischen Liegenschaften - Technikbereiche (Werkstätten, Tanklager, Tankstellen) 5. Anlagen der Eisenbahn - Bahnbetriebswerke, Verloaderampen, Reparaturwerkstätten - Öllager, Waschstraßen 6. Landwirtschaftliche Betriebe - Lager für Düngemittel, Pestizide, Silageplätze - Güllebehältnisse, Tierställe - Reparaturwerkstätten 7. Abfälle aus Brandereignissen

-1-	-2-	-3-
Lfd. Nr.	Abfallschlüssel	Ergänzende Zuordnungshinweise
150	17 02 01 17 02 04*	<p>gefährlich, wenn es sich um folgende Abfälle handelt</p> <ul style="list-style-type: none"> - Konstruktionshölzer für tragende Teile - Holzfachwerk und Dachsparren - Fenster, Fensterstöcke, Außentüren - imprägnierte Bauhölzer aus dem Außenbereich - Bahnschwellen - Leitungsmasten - Sortimente aus dem Garten- und Landschaftsbau, imprägnierte Gartenmöbel - Sortimente aus der Landwirtschaft - Altholz aus industrieller Anwendung (z. B. Industriefußböden, Kühltürme) - Altholz aus dem Wasserbau - Altholz von abgewrackten Schiffen und Waggons - Altholz aus Schadensfällen (z. B. Brandholz) <p>nicht gefährlich, wenn es sich um folgende Abfälle handelt</p> <ul style="list-style-type: none"> - naturbelassenes Vollholz - Dielen, Fehlböden, Bretterschalungen aus dem Innenausbau (ohne schädliche Verunreinigungen) - Türblätter und Zargen von Innentüren (ohne schädliche Verunreinigungen) - Profilblätter für die Raumausstattung, Deckenpaneele, Zierbalken usw. (ohne schädliche Verunreinigungen) und - bei Sortimenten unbekannter Herkunft, wenn die Werte nach der Altholzverordnung¹⁵ Anhang II unterschritten werden
151	17 02 02 17 02 04*	<p>gefährlich, wenn es sich um Abfälle aus den unten genannten Bereichen handelt, die mit wassergefährdenden Stoffen mit einer Wassergefährdungsklasse (WGK) 2 und höher verunreinigt wurden:</p> <p>Chemische Industrie/Labors</p> <ul style="list-style-type: none"> - Industriegläser - Rohrleitungen, Apparate, Behälter, Fittings und Tanks - Abgas- und Abwasserreinigungsanlagen
152	17 02 03 17 02 04*	<p>gefährlich, wenn es sich um Abfälle aus den unten genannten Bereichen handelt, die mit wassergefährdenden Stoffen mit einer Wassergefährdungsklasse (WGK) 2 und höher verunreinigt wurden:</p> <ol style="list-style-type: none"> 1. Isolationsgranulat aus der Kabelaufbereitung (PCB, Kabel vor 1990) 2. Chemische Industrie, z. B. Apparate, Behälter, Fittings und Tanks, Rohrleitungen 3. Kunststoffabfälle aus Brandereignissen (z. B. Teppichböden, Fußbodenbeläge)
154	17 03 02 17 03 03*	<p>nicht gefährlich, wenn</p> <ul style="list-style-type: none"> - Abfälle aus Neubau (Verschnitt etc.) <p>gefährlich, wenn</p> <ul style="list-style-type: none"> - Abfälle aus Abriss/Sanierung, z. B. Dachpappe
162	17 04 10* 17 04 11	<p>gefährlich, wenn</p> <ul style="list-style-type: none"> - Erd- oder Seekabel - Kabelmuffen - Kabelendverschlüsse - Kabel aus dem Bergbau - ölhaltige Kabel

-1-	-2-	-3-
Lfd. Nr.	Abfallschlüssel	Ergänzende Zuordnungshinweise
163	17 05 03* 17 05 04	gefährlich, wenn es sich um Abfälle von Betriebsstätten handelt, in oder auf denen mit wasser-gefährdenden Stoffen mit einer Wassergefährdungsklasse (WGK) 2 und höher umgegangen wurde, wie: 1. Industrieanlagen - Anlagen, in denen wassergefährdende Stoffe oder Zubereitungen eingesetzt und produziert werden oder anfallen - Stahlwerke, Metallverarbeitungs-, Galvanikanlagen, Werkzeugmaschinenbau - Anlagen zur Herstellung und Lagerung von Lacken und Farben - Kokereien, Gaswerke, Brikettfabriken - Textilreinigungsanlagen, Gerbereien, Lederverarbeitung 2. Anlagen zur Wartung und Reparatur von KFZ - Werkstätten zur Reparatur und Vulkanisierung - Batterieauffüllstationen, Tankstellen, Waschgruben, Tankläger 3. Anlagen auf militärischen Liegenschaften - Technikbereiche (Werkstätten, Tankläger, Tankstellen) 4. Anlagen der Eisenbahn - Bahnbetriebswerke - Gleisanlagen, Verloaderampen - Öllager, Waschstraßen 5. Landwirtschaftliche Betriebe - Läger für Düngemittel, Pestizide, Silageplätze - Güllebehältnisse, Tierställe - Reparaturwerkstätten 6. Havarien mit wassergefährdenden Stoffen 7. Altlastensanierung
165	17 05 07* 17 05 08	gefährlich, wenn es sich um Abfälle aus folgenden Bereichen handelt: - Weichenbereich - Bahnhofs- und Abstellbereich - Haltebereich vor Signalen - Betankungsbereich - Gleisanlagen von Straßenbahnen, S- und U-Bahnen - Industriegleise - Werkstatt/Reparaturbereich - Havariebereich
167	17 06 03* 17 06 04	gefährlich, wenn - künstliche Mineralfaserabfälle, die aus Abriss- oder Sanierungsmaßnahmen stammen - Kunststoffschäume, Hartschäume und Fugenvergussmassen aus dem Baubereich mit schädlichen Verunreinigungen - konstruktionsbedingte Bestandteile, z. B. Teerpappe oder Dämm- und Schallschutzplatten, die mit Mitteln behandelt wurden, die PCB enthalten - PAK-haltiger Teerkork nicht gefährlich, wenn - künstliche Mineralfaserabfälle, die aus Neubaumaßnahmen stammen, wie beispielsweise Verschnitte und Reste von Neuware oder aber Produktionsausschuss
171	17 09 03* 17 09 04	gefährlich, wenn - mehr als unerheblich, d. h. visuell erkennbar oder > 5 Vol.% gefährliche Bestandteile (z. B. Teerpappenabfälle) enthalten sind oder - die Abfälle aus Brandereignissen stammen
172	18 01 01 18 01 03*	gefährlich, wenn es sich um - Spritzen, Kanülen und Skalpelle mit Blut, Serum, Sekret oder Exkret, die mit Erregern meldepflichtiger übertragbarer Krankheiten behaftet sind, handelt
173	18 01 02 18 01 03*	gefährlich, wenn es sich um Abfälle handelt, - die mit Erregern meldepflichtiger übertragbarer Krankheiten behaftet sind
174	18 01 03* 18 01 04	gefährlich, wenn es sich um Abfälle - wie Wundverbände, Gipsverbände, Einwegwäsche, Stuhlwindeln und Einwegartikel, die mit Blut, Serum, Sekret oder Exkret, die mit Erregern meldepflichtiger übertragbarer Krankheiten behaftet sind, handelt

-1-	-2-	-3-
Lfd. Nr.	Abfallschlüssel	Ergänzende Zuordnungshinweise
175	18 01 06* 18 01 07	gefährlich, wenn - die Verpackung mit einem Gefahrensymbol gekennzeichnet ist
177	18 02 01 18 02 02*	gefährlich, wenn es sich um - Spritzen, Kanülen und Skalpelle mit Blut, Serum, Sekret oder Exkret, die mit Erregern meldepflichtiger übertragbarer Krankheiten behaftet sind, handelt
178	18 02 02* 18 02 03	gefährlich, wenn es sich um Abfälle handelt wie - Versuchstiere und Tierkörperteile, deren Beseitigung nicht durch das Tierkörperbeseitigungsgesetz geregelt ist - Streu und Exkremente aus Versuchstieranlagen, die eine Übertragung oder eine Verbreitung von Erregern meldepflichtiger übertragbarer Krankheiten oder sonstige Tierkrankheiten oder Tierseuchen durch Tierkörper, Tierkörperteile, Blut, andere Körpersekrete oder Exkrete von erkrankten Tieren hervorrufen
179	18 02 05* 18 02 06	gefährlich, wenn - die Verpackung mit einem Gefahrensymbol gekennzeichnet ist
197	19 11 05* 19 11 06	gefährlich, wenn - aus nicht-biologischer Stufe nicht gefährlich, wenn - aus biologischer Stufe
198	19 12 06* 19 12 07	gefährlich, wenn - Staubfraktion aus der Aufarbeitung von Altholz zu Holzwerkstoffen anfällt - Althölzer, die bei der Behandlung von Altholz, das unter 03 01 04*, 17 02 04* oder 20 01 37* eingestuft ist, angefallen sind - mehr als unerheblich, d. h. visuell erkennbar oder > 5 Vol.% gefährliche Holzanteile enthalten sind nicht gefährlich, wenn bei Sortimenten unbekannter Herkunft die Werte nach der Altholzverordnung ¹⁵ Anhang II unterschritten werden
199	19 12 11* 19 12 12	gefährlich, wenn - mehr als unerheblich, d. h. visuell erkennbar oder > 5 Vol.% gefährliche Bestandteile (z. B. Asbestabfälle, Teerpappenabfälle) enthalten sind
206	20 01 29* 20 01 30	gefährlich, wenn - die Verpackung mit Gefahrensymbol gekennzeichnet ist
208	20 01 33* 20 01 34	gefährlich, wenn - Bleibatterien - Nickel-Cadmium-Batterien - quecksilberhaltige Batterien vorhanden
210	20 01 23* 20 01 36	gefährlich, wenn - Kühlgeräte, Klimaanlage mit FCKW-haltigen Kühlmitteln - Kühlgeräte mit FCKW-haltiger Isolierung
211	20 01 35* 20 01 36	gefährlich, wenn - Bleibatterien, Nickel-Cadmium-Batterien, quecksilberhaltige Batterien - Quecksilberschalter - Asbest - PCB-haltige Kondensatoren - Glas aus Kathodenstrahlröhren und sonstiges beschichtetes Glas enthalten sind

-1-	-2-	-3-
Lfd. Nr.	Abfallschlüssel	Ergänzende Zuordnungshinweise
212	20 01 37* 20 01 38	<p>gefährlich, wenn</p> <ul style="list-style-type: none"> - Konstruktionshölzer für tragende Teile - Holzfachwerk und Dachsparren - Fenster, Fensterstöcke, Außentüren - imprägnierte Bauhölzer aus dem Außenbereich - Bahnschwellen - Leitungsmasten - Sortimente aus dem Garten- und Landschaftsbau, imprägnierte Gartenmöbel - Sortimente aus der Landwirtschaft - Altholz aus Schadensfällen (z. B. Brandholz) - Bau- und Abbruchholz mit schädlichen Verunreinigungen <p>enthalten sind</p> <p>nicht gefährlich, wenn</p> <ul style="list-style-type: none"> - Möbel, naturbelassenes Vollholz - Möbel, verleimt, beschichtet, gestrichen, lackiert <p>enthalten sind</p>

Anlage IV

Tabelle 1 - Schwellenwerte für Schadstoffgehalte in der Originalsubstanz in Bezug auf die gefahrenrelevanten Eigenschaften

- **HP4** - reizend
- **HP5** - STOT/Aspirationsgefahr
- **HP6** - akute Toxizität
- **HP7** - karzinogen
- **HP8** - ätzend
- **HP10** - reproduktionstoxisch
- **HP11** - mutagen
- **HP13** - sensibilisierend
- **HP14** - ökotoxisch/bezogen auf die aquatische Umwelt

Parameter	Einheit	Gehalt	Gesamtgehalt 2.500 mg/kg OS
Schwermetalle nach AVV			
Antimon	mg/kg OS	25.000	
Arsen	mg/kg OS	1.000	X
Blei	mg/kg OS	2.500	X
Cadmium	mg/kg OS	100	X
Chrom (VI)	mg/kg OS	1.000	X
Kupfer	mg/kg OS	2.500	X
Nickel	mg/kg OS	100	X
Quecksilber	mg/kg OS	5	X
Selen	mg/kg OS	2.500	X
Thallium	mg/kg OS	2.500	
organische Zinnverbindungen	mg/kg OS	100	X
Organische Stoffe			
BTEX	mg/kg OS	1.000	
LHKW	mg/kg OS	1.000	X
MKW _[C10-C40] gesamt (krebserzeugend) ¹	mg/kg OS	1.000	X

Parameter	Einheit	Gehalt	Gesamtgehalt 2.500 mg/kg OS
MKW _[C10-C40] , gesamt (ökotoxisch/bezogen auf die aquatische Umwelt)	mg/kg OS	2.500	X
PAK nach EPA	mg/kg OS	100	
Benzo(a)pyren	mg/kg OS	50	
PCP	mg/kg OS	5	
Weitere Stoffe			
Asbest	mg/kg OS	1.000	
Cobalt	mg/kg OS	250	
Cyanide	mg/kg OS	500	X
Zink	mg/kg OS	2.500	X

X Die gekennzeichneten Parameter in einer Spalte müssen den angegebenen Gesamtgehalt in der Summe einhalten.

¹ Der MKW-Schwellenwert von 1.000 mg/kg OS ist nur anzuwenden, sofern auf Grund der Historie des Abfalls davon auszugehen ist, dass die MKW-Verbindungen krebserzeugende Inhaltsstoffe (beispielsweise Mineralöle aus alter Produktion, PAK-Verbindungen, Benzol) aufweisen. Davon ist z. B. auszugehen, wenn die Abfälle aus Altlastensanierungsvorhaben stammen.
Andernfalls gilt der MKW-Schwellenwert von 2.500 mg/kg OS.

Tabelle 2 - Schwellenwerte für Schadstoffgehalte im Eluat in Bezug auf die gefahrenrelevanten Eigenschaften

- HP4 - reizend
- HP8 - ätzend
- HP15

Parameter	Einheit	Gehalt
pH-Wert	-	5,5 - 11,5
Phenole	mg/l	50
Arsen	mg/l	0,2
Blei	mg/l	1
Cadmium	mg/l	0,1
Kupfer	mg/l	5
Nickel	mg/l	1
Quecksilber	mg/l	0,02
Zink	mg/l	5
Cyanide, leicht freisetzbar	mg/l	0,5
Fluorid	mg/l	15
Barium	mg/l	10
Chrom, gesamt	mg/l	1
Molybdän	mg/l	1
Antimon	mg/l	0,07
Selen	mg/l	0,05

Tabelle 3 - Schwellenwerte für Parameter, die aus der POP-VO¹⁶ resultieren (in der Originalsubstanz)

Parameter	Einheit	Gehalt
Endosulfan	mg/kg OS	50
Hexachlorobutadien	mg/kg OS	100
Polychlorierte Naphthaline	mg/kg OS	10
Alkane C ₁₀ -C ₃₀ , Chlor (kurzkettige chlorierte Paraffine) (SCCP)	mg/kg OS	10.000
Tetra-, Penta-, Hexa- und Hepta-Bromdiphenylether als Summenparameter (BDEs)	mg/kg OS	1.000
Perfluorooctansulfonsäure und ihre Derivate (PFOS)	mg/kg OS	10
Dioxine/Furane	ng I-TE/kg OS	1.000
DDT	mg/kg OS	5
Chlordan	mg/kg OS	50
Hexachlorcyclohexan	mg/kg OS	50
Dieldrin	mg/kg OS	50
Endrin	mg/kg OS	50
Heptachlor	mg/kg OS	50
Hexachlorbenzol	mg/kg OS	50
Chlordecon	mg/kg OS	50
Aldrin	mg/kg OS	50
Pentachlorbenzol (PeCB)	mg/kg OS	50
Polychlorierte Biphenyle (PCB), gesamt ¹	mg/kg OS	50
Mirex	mg/kg OS	50
Toxaphen	mg/kg OS	50
Hexabromobiphenyl	mg/kg OS	50

¹ Polychlorierte Biphenyle (PCB), gesamt heißt nach allgemeiner Auffassung „Summe der 6 Ballschmitter-Kongenerne multipliziert mit dem Faktor 5“.

Tabelle 4 - Schwellenwerte für die mineralischen Abfälle

- **Boden und**
- **Bauschutt**

in Bezug auf die gefahrenrelevante Eigenschaft HP14 - ökotoxisch/bezogen auf die terrestrische Umwelt

Für die Bewertung der weiteren gefahrenrelevanten Eigenschaften - außer HP14 - ökotoxisch/bezogen auf die terrestrische Umwelt - sind darüber hinaus die Schwellenwerte aus den Tabellen 1, 2, 3 dieser Anlage IV anzuwenden.

Parameter	Einheit	Boden	Bauschutt
MKW _[C10-C40] gesamt	mg/kg TS	2.000	1.000
MKW _[C10-C22] mobiler Anteil	mg/kg TS	1.000	--
BTX	mg/kg TS	1	--
LHKW	mg/kg TS	1	--
Polychlorierte Biphenyle (PCB), gesamt ¹	mg/kg TS	2,5	5
PAK nach EPA	mg/kg TS	30	75 (100) ³
Benzo(a)pyren	mg/kg TS	3	--

Parameter	Einheit	Boden	Bauschutt
EOX	mg/kg TS	10	10
Arsen	mg/kg TS	150	150
Blei	mg/kg TS	700	700
Cadmium	mg/kg TS	10	10
Chrom, gesamt	mg/kg TS	600	600
Kupfer	mg/kg TS	400	400
Nickel	mg/kg TS	500	500
Thallium	mg/kg TS	7	--
Quecksilber	mg/kg TS	5	5
Zink	mg/kg TS	1.500	1.500
Cyanide, gesamt	mg/kg TS	10	--
Leitfähigkeit ²	µS/cm	2.000	3.000
Chlorid ²	mg/l	100	150
Sulfat ²	mg/l	200	600
Cyanide, gesamt	mg/l	0,02	--
Arsen	mg/l	0,06	0,05
Blei	mg/l	0,2	0,1
Cadmium	mg/l	0,006	0,005
Chrom, gesamt	mg/l	0,06	0,1
Kupfer	mg/l	0,1	0,2
Nickel	mg/l	0,07	0,1
Quecksilber	mg/l	0,002	0,002
Zink	mg/l	0,6	0,4
Phenolindex	mg/l	0,1	0,1

¹ Polychlorierte Biphenyle (PCB), gesamt heißt nach allgemeiner Auffassung „Summe der 6 Ballschmitter-Kongenere multipliziert mit dem Faktor 5“.

² Parameter ist nicht relevant für die Einstufung von Abfällen, die im Land Brandenburg angefallen sind.

³ Der Schwellenwert von 100 mg/kg TS gilt nur, sofern der PAK-Gehalt nachweislich auf Asphaltanteile zurückzuführen ist.

Die Z2-Zuordnungswerte aus der LAGA-TR¹⁴ für die Parameter TOC und pH sind für die Abgrenzung gefährlich/nicht gefährlich in Bezug auf das Merkmal HP14 - ökotoxisch/bezogen auf die terrestrische Umwelt nicht relevant. Weitere Details zum Parameter pH sind dem Kapitel 3.3 sowie der Anlage IV Tabelle 2 zu entnehmen.

Für die weiteren mineralischen Abfälle

- Schlacken und Aschen aus Verbrennungsanlagen für Siedlungsabfälle (HMV),
- Gießereisande,
- Schlacken aus Eisen-, Stahl- und Tempergießereien und
- Aschen und Schlacken aus steinkohlebefeuernten Kraftwerken, Heizkraftwerken und Heizwerken

sind bezüglich der gefahrenrelevanten Eigenschaft HP14 - ökotoxisch/bezogen auf die terrestrische Umwelt die Festlegungen zu Z2-Werten aus den Technischen Regeln der Länderarbeitsgemeinschaft Abfall „Mineralische Abfälle - Anforderungen an die stoffliche Verwertung von mineralischen Abfällen“ (Stand 06.11.1997)¹⁴ zu beachten.

Probenahme und Analysenverfahren

1 Probenahme

Bei der Probenahme hat man sich bei festen/stichfesten Abfällen an der LAGA-Richtlinie PN 98 zu orientieren, für flüssige Abfälle wird die LAGA-Richtlinie PN 2/78 K beziehungsweise die DIN 51750 (12/90), Teile 1 - 3 herangezogen.

2 Probenvorbereitung/Probenaufbereitung

Die Probenvorbereitung/-aufbereitung erfolgt unter Berücksichtigung folgender Normen/Richtlinien:

DIN ISO 11464 12/06, DIN ISO 14507 07/04, DIN ISO 11466⁴ beziehungsweise DIN 38414 - S7 unter Berücksichtigung der DIN EN 13657 10/02, E DIN EN 12457-4 01/03, LAGA EW 98S, DIN ISO 14507 07/04
Qualitätssicherungsmaßnahmen nach: DIN EN ISO/IEC 17025 4/00

Im Bereich der Abfallanalytik ist auf Grund der Stoffvielfalt mit Matrixproblemen zu rechnen, was unter Umständen eine Anpassung des Analysenverfahrens an die zu untersuchende Matrix erforderlich macht.

3 Analytische Verfahren

Tabelle 1 - Feststoffe

Parameter	Analysenverfahren
Trockenrückstand	DIN ISO 11465 12/96, DIN EN 14346 03/2007
Schwermetalle	
Antimon	DIN EN ISO 11885 4/98
Arsen	DIN EN ISO 11885 4/98
Blei	DIN EN ISO 11885 4/98
Cadmium	DIN EN ISO 11885 4/98
Chrom (VI)	DIN 19734 1/99, DIN 38405-24 5/87
Chrom gesamt	DIN EN ISO 11885 4/98
Cobalt	DIN EN ISO 11885 4/98, DIN EN ISO 17294 2/2005
Kupfer	DIN EN ISO 11885 4/98
Nickel	DIN EN ISO 11885 4/98
Quecksilber	DIN EN 1483 07/2007
Selen	DIN EN ISO 11885 4/98, DIN EN ISO 15586 02/2004
Thallium	DIN EN ISO 11885 4/98, DIN EN ISO 17294 02/2005
Zinn (organische Sn-Verbindungen)	in Anlehnung an DIN 38407 Teil 13 von 03/2001 ³
Zink	DIN EN ISO 11885 4/98, DIN EN ISO 17294 2/2005
Organische Stoffe	
BTEX	HLUG-Methode ²
Dioxine/Furane TCDD-TE	DIN 38414-24, VDI-Richtlinie 3499 Blatt 1
LHKW	HLUG-Methode ²
MKW	DIN 14039, ISO DIS 16703, LAGA KW 04
PAK nach EPA	DIN ISO 13877 01/2000, Merkblatt Nr. 1 des LUA NRW 1994, Handbuch Altlasten Band 7, LfU Hessen
Polychlorierte Biphenyle (PCB) gesamt ¹	Schlamm, Sediment: DIN 38414-20, DIN EN 12766, Teil 1 und 2, Altholz: Bestimmung nach AltholzV, Kabelgranulat: Methodenvorschlag BAM (CEN TC 292 „characterisation of waste“, draft), 02.02.2005
PCP	E DIN ISO 14154 06/98, Altholz: Bestimmung nach AltholzV
Benzo(a)pyren	DIN ISO 13877 01/2000, Merkblatt Nr. 1 des LUA NRW 1994, Handbuch Altlasten Band 7, LfU Hessen

Parameter	Analysenverfahren
CKW (DDX-Gruppe)	DIN 38407-F2 02/93, DIN EN 12766, Teil 1
CKW (Hexachlorcyclohexan, HCH-Gruppe)	DIN 38407-F2 02/93
Toxaphen	in Anlehnung an DIN 38407-F2 02/93
Perfluorooctansulfonsäure und ihre Derivate (PFOS)	DIN 38407-42 5/2010
Pentachlorbenzol (PeCB)	DIN 38407-2 02/93
Aldrin	DIN 38407-2 02/93
Chlordan	in Anlehnung an DIN 38407-2 02/93
Dieldrin	DIN 38407-2 02/93
Endrin	DIN 38407-2 02/93
Heptachlor	DIN 38407-2 02/93
Hexachlorbenzol	DIN 38407-2 02/93
Mirex	in Anlehnung an DIN 38407-2 02/93
DDT	DIN 38407-2 02/93
Chlordecon	in Anlehnung an DIN 38407-2 02/93
Hexabromobiphenyl	in Anlehnung an DIN 38414-20
EOX	DIN 38414 - 17 3/2004
Weitere Stoffe	
Asbest	VDI 3866 Bl. 5
Cyanide	E DIN ISO 11780 02/2002

Tabelle 2 - Eluatwerte

Parameter	Analysenverfahren
pH-Wert	DIN 38404-5 08/2005
Phenole	Phenol-Index: DIN 38409-16
Arsen	DIN EN ISO 11969 11/96; DIN EN ISO 17294-2
Blei	DIN EN ISO 11885 04/98; DIN 38406-6 7/98, DIN EN ISO 17294-2
Cadmium	DIN EN ISO 11885 04/98, DIN EN ISO 17294-2
Kupfer	DIN EN ISO 11885 04/98; DIN 38406-E7-2 9/91
Nickel	DIN EN ISO 11885 04/98; DIN 38406-E11-2 09/91
Quecksilber	DIN EN 1483 Absch. 2 07/2007
Zink	DIN EN ISO 11885 04/98; DIN 38406-E8 10/2004
Fluorid	DIN 38405-4, DIN EN ISO 10304 Teil 1 04/95
Cyanide, leicht freisetzbar	DIN 38405-13/14
DOC	DIN EN 1484 8/97
Barium	DIN EN ISO 11885 4/98
Chrom, gesamt	DIN EN ISO 11885 4/98
Molybdän	DIN EN ISO 11885 4/98
Antimon	DIN EN ISO 11885 04/98, DIN EN ISO 17294-2 02/2005
Selen	DIN EN ISO 17294-2 02/2005
Leitfähigkeit	DIN EN 27888 11/93
Chlorid	DIN EN ISO 10304-2 11/96
Sulfat	DIN EN ISO 10304-2 11/96
Cyanide, gesamt	DIN 38405-D13-1 2/81

¹ Polychlorierte Biphenyle (PCB), gesamt heißt nach allgemeiner Auffassung „Summe der 6 Ballschmitter-Kongenerer multipliziert mit dem Faktor 5“.

² Handbuch Altlasten, Band 7, Teil 4 „Bestimmung BTEX/LHKW in Feststoffen aus dem Altlastenbereich“, HLUG, Wiesbaden 2000.

³ Für die analytische Bearbeitung des Feststoffes auf organische Zinnverbindungen ist ein saurer beziehungsweise basischer Aufschluss des Abfalls notwendig, nach Neutralisation des wässrigen Extraktes wird dieser nach DIN 38407/13 weiter bearbeitet.

⁴ Extraktion in Königswasser: mikrowellenunterstützte Anregung möglich.

Errichtung und Betrieb von 13 Windkraftanlagen in 16321 Bernau bei Berlin

Bekanntmachung des Landesamtes für Umwelt
Vom 17. Mai 2016

Die Firma Notus energy Plan GmbH & Co. KG, Gregor-Mendel-Straße 24 a in 14469 Potsdam beantragt die Genehmigung nach § 4 des Bundes-Immissionsschutzgesetzes (BImSchG), auf den Grundstücken in 16321 Bernau bei Berlin, in der **Gemarkung Bernau, Flur 27 und 28, Flurstücke 53, 56, 99, 103, 104, 180 sowie Gemarkung Ladeburg, Flur 5, Flurstücke 67/1 und 71/3** 13 Windkraftanlagen zu errichten und zu betreiben (G02316).

Bei den Windkraftanlagen handelt es sich um Anlagen nach § 2 Absatz 1 Nummer 1 c) in Verbindung mit Nummer 1.6.2 des Anhanges 1 der 4. Verordnung über genehmigungsbedürftige Anlagen (4. BImSchV) sowie um ein Vorhaben nach § 3e Absatz 1 Nummer 2 des Gesetzes über die Umweltverträglichkeitsprüfung (UVPG), für das eine allgemeine Vorprüfung des Einzelfalls durchgeführt wurde. Es wurde festgestellt, dass eine Verpflichtung zur Durchführung einer Umweltverträglichkeitsprüfung (UVP) besteht.

Das Vorhaben umfasst im Wesentlichen die Errichtung und den Betrieb von 13 Windkraftanlagen des Typs VESTAS V126-3.45 MW mit einem Rotordurchmesser von 126 m, einer maximalen Nabenhöhe von 149 m über Geländeoberkante und einer maximalen Gesamthöhe von 212 m. Die Nennleistung beträgt 3,45 MW je Anlage. Zu jeder Windkraftanlage gehören Fundament, Zuwegung und Kranstellfläche.

Die Inbetriebnahme der Anlagen ist für Dezember 2017 vorgesehen.

Auslegung

Der Genehmigungsantrag sowie die dazugehörigen Unterlagen werden einen Monat **vom 25. Mai 2016 bis einschließlich 24. Juni 2016** an folgenden Stellen ausgelegt und können dort während der Dienststunden von jedermann eingesehen werden:

- Landesamt für Umwelt
Abteilung Technischer Umweltschutz 1 Genehmigungen/
Grundlagen, Genehmigungsverfahrensstelle Ost, Müllroser
Chaussee 50, Zimmer 103 in 15236 Frankfurt (Oder)
Telefonnummer: 0335 560-3182
- Rathaus der Stadt Bernau bei Berlin
Marktplatz 2, 1. Etage
16321 Bernau bei Berlin
Telefonnummer: 0338 365-192

Den Antragsunterlagen liegt eine vom Träger des Vorhabens eingereichte Umweltverträglichkeitsuntersuchung bei.

Einwendungen

Einwendungen gegen das Vorhaben können während der **Einwendungsfrist vom 25. Mai 2016 bis einschließlich 8. Juli 2016** schriftlich beim Landesamt für Umwelt, Abteilung Tech-

nischer Umweltschutz 1 Genehmigungen/Grundlagen, Genehmigungsverfahrensstelle Ost, Postfach 601061 in 14410 Potsdam oder bei der Stadt Bernau bei Berlin, Marktplatz 2 in 16321 Bernau bei Berlin erhoben werden.

Erörterungstermin

Die form- und fristgerechten Einwendungen werden in einem **Erörterungstermin am 6. September 2016 ab 10:00 Uhr in der Stadthalle Bernau, Hussitenstraße 1 in 16321 Bernau bei Berlin** erörtert. Kann die Erörterung an diesem Tag nicht abgeschlossen werden, wird der Erörterungstermin an den folgenden Werktagen fortgesetzt. Es wird darauf hingewiesen, dass die formgerecht erhobenen Einwendungen auch bei Ausbleiben des Antragstellers oder von Personen, die Einwendungen erhoben haben, erörtert werden.

Wurden Einwendungen form- und fristgerecht nicht erhoben, findet kein Erörterungstermin statt.

Hinweise

Einwendungen von Einwendern, deren Namen oder Adressen unleserlich sind bzw. die nicht schriftlich erhoben wurden, können nicht berücksichtigt werden.

Die Einwendungen sind dem Antragsteller sowie den Fachbehörden, deren Aufgabenbereich berührt wird, bekannt zu geben. Auf Verlangen des Einwenders sollen dessen Name und Anschrift vor der Bekanntgabe unkenntlich gemacht werden, wenn diese zur ordnungsgemäßen Durchführung des Genehmigungsverfahrens nicht erforderlich sind. Die Zustellung der Entscheidung über die Einwendungen kann durch öffentliche Bekanntmachung ersetzt werden.

Rechtsgrundlagen

Gesetz zum Schutz vor schädlichen Umwelteinwirkungen durch Luftverunreinigungen, Geräusche, Erschütterungen und ähnliche Vorgänge (Bundes-Immissionsschutzgesetz - BImSchG) in der Fassung der Bekanntmachung vom 17. Mai 2013 (BGBl. I S. 1274), zuletzt geändert durch Artikel 76 der Verordnung vom 31. August 2015 (BGBl. I S. 1474)

Vierte Verordnung zur Durchführung des Bundes-Immissionsschutzgesetzes (Verordnung über genehmigungsbedürftige Anlagen - 4. BImSchV) vom 2. Mai 2013 (BGBl. I S. 973, 3756), zuletzt geändert durch Artikel 3 der Verordnung vom 28. April 2015 (BGBl. I S. 670)

Neunte Verordnung zur Durchführung des Bundes-Immissionsschutzgesetzes (Verordnung über das Genehmigungsverfahren - 9. BImSchV) in der Fassung der Bekanntmachung vom 29. Mai 1992 (BGBl. I S. 1001), zuletzt geändert durch Artikel 5 der Verordnung vom 28. April 2015 (BGBl. I S. 670)

Gesetz über die Umweltverträglichkeitsprüfung (UVPG) in der Fassung der Bekanntmachung vom 24. Februar 2010 (BGBl. I S. 94), zuletzt geändert durch Artikel 2 des Gesetzes vom 21. Dezember 2015 (BGBl. I S. 2490)

Landesamt für Umwelt
Abteilung Technischer Umweltschutz 1
Genehmigungsverfahrensstelle Ost

Errichtung und Betrieb von fünf Windkraftanlagen in 14913 Niedergörsdorf OT Danna

Bekanntmachung des Landesamtes für Umwelt
Vom 17. Mai 2016

Die Firma Energiequelle GmbH, Hauptstraße 44 in 15806 Zossen OT Kallinchen, beantragt die Genehmigung gemäß § 4 des Bundes-Immissionsschutzgesetzes (BImSchG), auf den Grundstücken in der **Gemarkung Danna, Flur 1, Flurstücke 85, 90, 114 und 117 fünf Windkraftanlagen** zu errichten und zu betreiben.

Gemäß § 1 Absatz 2 der Neunten Verordnung zur Durchführung des BImSchG ist für das Vorhaben die Durchführung einer Umweltverträglichkeitsprüfung vorgesehen.

Das Vorhaben umfasst im Wesentlichen die Errichtung und den Betrieb von fünf baugleichen Windkraftanlagen des Typs Enercon E-115 mit einem Rotordurchmesser von 115,7 m und einer Nabenhöhe von 149 m (Gesamthöhe 206,85 m). Die Leistung soll 3,0 MW_{el} je Anlage betragen.

Die Inbetriebnahme der Anlagen ist im I. Quartal 2017 vorgesehen.

I. Auslegung

Der Genehmigungsantrag sowie die dazugehörigen Unterlagen werden **einen Monat vom 25.05.2016 bis einschließlich 24.06.2016** im Landesamt für Umwelt, Abteilung Technischer Umweltschutz 1, Genehmigungsverfahrensstelle Süd, Vonschön-Straße 7 in 03050 Cottbus, Zimmer 4.27 ausgelegt und können während der Dienststunden eingesehen werden. Das Dienstgebäude ist von Montag bis Donnerstag von 09:00 bis 15:00 Uhr und Freitag von 09:00 bis 14:00 Uhr geöffnet. Außerhalb der Öffnungszeiten kann eine Einsicht nach vorheriger telefonischer Anmeldung unter der Telefonnummer 0355 4991-1411 ermöglicht werden.

Die oben genannten Unterlagen liegen auch in der Gemeinde Niedergörsdorf, Bauamt, Dorfstraße 14 f in 14913 Niedergörsdorf sowie in der Stadt Treuenbrietzen, Bauverwaltung, Großstraße 105 in 14929 Treuenbrietzen aus und können dort während der Dienststunden von jedermann eingesehen werden. Die ausgelegten Unterlagen enthalten auch Untersuchungen zur Prüfung der Umweltverträglichkeit.

II. Einwendungen

Einwendungen gegen das Vorhaben können während der **Einwendungsfrist vom 25.05.2016 bis einschließlich 08.07.2016** schriftlich beim Landesamt für Umwelt, Genehmigungsverfahrensstelle Süd, Postfach 601061 in 14410 Potsdam OT Groß Glienicke oder bei einer der vorgenannten Auslegungsstellen unter Angabe der **Registriernummer 50.074.00/15/1.6.2V/T12** erhoben werden. Mit Ablauf der Einwendungsfrist sind alle Einwendungen ausgeschlossen, die nicht auf besonderen privatrechtlichen Titeln beruhen.

III. Erörterungstermin

Die form- und fristgerechten Einwendungen werden in einem **Erörterungstermin am 28.09.2016 um 10:00 Uhr im Kul-**

turzentrum DAS HAUS, Kastanienallee 21 in 14913 Niedergörsdorf OT Altes Lager erörtert. Kann die Erörterung an diesem Tag nicht abgeschlossen werden, wird der Erörterungstermin an den folgenden Werktagen fortgesetzt. Es wird darauf hingewiesen, dass die formgerecht erhobenen Einwendungen auch bei Ausbleiben des Antragstellers oder von Personen, die Einwendungen erhoben haben, erörtert werden.

IV. Hinweise

Die Einwendungen sind dem Antragsteller sowie den Fachbehörden, deren Aufgabenbereich berührt wird, bekannt zu geben. Auf Verlangen des Einwenders sollen dessen Name und Anschrift vor der Bekanntgabe unkenntlich gemacht werden, wenn diese zur ordnungsgemäßen Durchführung des Genehmigungsverfahrens nicht erforderlich sind. Die Zustellung der Entscheidung über die Einwendungen kann durch öffentliche Bekanntmachung ersetzt werden.

V. Rechtsgrundlagen

Gesetz zum Schutz vor schädlichen Umwelteinwirkungen durch Luftverunreinigungen, Geräusche, Erschütterungen und ähnliche Vorgänge (Bundes-Immissionsschutzgesetz - BImSchG) in der Fassung der Bekanntmachung vom 17. Mai 2013 (BGBl. I S. 1274), zuletzt geändert durch Artikel 76 der Verordnung vom 31. August 2015 (BGBl. I S. 1474)

Vierte Verordnung zur Durchführung des Bundes-Immissionsschutzgesetzes (Verordnung über genehmigungsbedürftige Anlagen - 4. BImSchV) in der Fassung der Bekanntmachung vom 2. Mai 2013 (BGBl. I S. 973, 3756), zuletzt geändert durch Artikel 3 der Verordnung vom 28. April 2015 (BGBl. I S. 670)

Neunte Verordnung zur Durchführung des Bundes-Immissionsschutzgesetzes (Verordnung über das Genehmigungsverfahren - 9. BImSchV) in der Fassung der Bekanntmachung vom 29. Mai 1992 (BGBl. I S. 1001), zuletzt geändert durch Artikel 5 der Verordnung vom 28. April 2015 (BGBl. I S. 670)

Gesetz über die Umweltverträglichkeitsprüfung (UVPG) in der Fassung der Bekanntmachung vom 24. Februar 2010 (BGBl. I S. 94), zuletzt geändert durch Artikel 2 des Gesetzes vom 21. Dezember 2015 (BGBl. I S. 2490)

Landesamt für Umwelt
Abteilung Technischer Umweltschutz 1
Genehmigungsverfahrensstelle Süd

Antrag auf Genehmigung einer Anlage zum Lagern von Inertabfällen über einen Zeitraum von jeweils mehr als einem Jahr einschließlich deren Behandlung in 14797 Kloster Lehnin

Bekanntmachung des Landesamtes für Umwelt
Vom 17. Mai 2016

Die Firma H. Brendel Kies und Sand Krahn GmbH, Fercher Straße 188 in 14542 Werder, OT Petzow, beantragt die Geneh-

migung nach § 4 des Bundes-Immissionsschutzgesetzes (BImSchG), auf dem Grundstück in **14797 Kloster Lehnin, Gemarkung Krahne, Flur 11, Flurstücke 63, 64, 65, 66, 67 und 68 eine Anlage zum Lagern von Inertabfällen über einen Zeitraum von jeweils mehr als einem Jahr in Verbindung mit einer Anlage zur sonstigen Behandlung von nicht gefährlichen Abfällen** zu errichten und zu betreiben.

Das Vorhaben umfasst im Wesentlichen die Annahme, mechanische Behandlung mittels semimobiler Trockensiebanlage, Prallbrecher und Holzschredder und die Lagerung nicht gefährlicher Abfälle auf Halden mit einer maximalen Höhe von 8 m auf einer Fläche von 18.000 m², von denen die Flächen zur Anordnung der Abfallhalden, Arbeitsflächen für die Aufbereitungstechnik und Container-Stellplätze 13.428 m² in Anspruch nehmen.

Bei den zu behandelnden und zu lagernden nicht gefährlichen Abfällen handelt es sich im Wesentlichen um Bau- und Abbruchabfälle wie Betonbruch und Betonabfälle, Ziegel, Fliesen, Keramik sowie Gemische aus diesen Abfällen, Gleisschotter, Bitumengemische, Boden und Steine sowie Abfälle aus der Forstwirtschaft und pflanzlichem Gewebe, Rinden- und Korkabfälle, Holzabfälle.

Die Gesamtanlage ist für einen Jahresdurchsatz von 47.000 t beantragt.

Die Lagerkapazität nicht gefährlicher Abfälle (unbehandelt/behandelt) soll insgesamt 57.750 t betragen.

Die Inbetriebnahme der Anlage ist vorgesehen für IV/2016.

Auslegung

Der Genehmigungsantrag sowie die dazugehörigen Unterlagen werden **einen Monat vom 25.05.2016 bis einschließlich 24.06.2016** im Landesamt für Umwelt, Abteilung Technischer Umweltschutz 1, Genehmigungsverfahrensstelle West, Seeburger Chaussee 2, Haus 3, Zimmer 328, 14476 Potsdam/OT Groß Glienicke, und in der Gemeinde Kloster Lehnin, 14797 Kloster Lehnin, Friedensstraße 3, Rathaus, 1. OG, Zimmer 2.10 ausgelegt und können dort während der Dienststunden von jedermann eingesehen werden.

Einwendungen

Einwendungen gegen das Vorhaben können während der **Einwendungsfrist vom 25.05.2016 bis einschließlich 08.07.2016** schriftlich beim Landesamt für Umwelt, Postfach 601061, 14410 Potsdam (zur Niederschrift: 14476 Potsdam, OT Groß Glienicke, Seeburger Chaussee 2, Haus 3) sowie bei der Gemeinde Kloster Lehnin, 14797 Kloster Lehnin, Friedensstraße 3, erhoben werden. Mit Ablauf dieser Frist sind bis zur Entscheidung über den Genehmigungsantrag alle Einwendungen ausgeschlossen, die nicht auf besonderen privatrechtlichen Titeln beruhen.

Erörterungstermin

Soweit gegenüber dem Vorhaben form- und fristgerecht Einwendungen erhoben werden, trifft die Genehmigungsbehörde nach Ablauf der Einwendungsfrist eine Ermessensentscheidung darüber, ob die erhobenen Einwendungen einer Erörte-

rung bedürfen. Diese Entscheidung wird öffentlich bekannt gemacht.

Wird ein Erörterungstermin durchgeführt, so findet dieser statt am **24.08.2016, um 10:00 Uhr, im Sitzungssaal der Gemeinde Kloster Lehnin, Friedensstraße 3 in 14797 Kloster Lehnin**.

Kann die Erörterung an diesem Tag nicht abgeschlossen werden, wird der Erörterungstermin an den folgenden Werktagen fortgesetzt. Es wird darauf hingewiesen, dass die form- und fristgerecht erhobenen Einwendungen auch bei Ausbleiben des Antragstellers oder von Personen, die Einwendungen erhoben haben, erörtert werden.

Hinweise

Die Einwendungen sind dem Antragsteller sowie den Fachbehörden, deren Aufgabenbereich berührt wird, bekannt zu geben. Auf Verlangen des Einwenders sollen dessen Name und Anschrift vor Bekanntgabe unkenntlich gemacht werden, wenn diese zur ordnungsgemäßen Durchführung des Genehmigungsverfahrens nicht erforderlich sind. Die Zustellung der Entscheidung über die Einwendungen kann durch öffentliche Bekanntmachung ersetzt werden.

Für das Vorhaben wurde gemäß § 3c des Gesetzes über die Umweltverträglichkeitsprüfung eine allgemeine Vorprüfung des Einzelfalls durchgeführt. Es wurde festgestellt, dass keine Verpflichtung zur Durchführung einer Umweltverträglichkeitsprüfung (UVP) besteht.

Diese Feststellung ist nicht selbstständig anfechtbar.

Rechtsgrundlagen

Gesetz zum Schutz vor schädlichen Umwelteinwirkungen durch Luftverunreinigungen, Geräusche, Erschütterungen und ähnliche Vorgänge (Bundes-Immissionsschutzgesetz - BImSchG) in der Fassung der Bekanntmachung vom 17. Mai 2013 (BGBl. I S. 1274), zuletzt geändert durch Artikel 76 der Verordnung vom 31. August 2015 (BGBl. I S. 1474)

Vierte Verordnung zur Durchführung des Bundes-Immissionsschutzgesetzes (Verordnung über genehmigungsbedürftige Anlagen - 4. BImSchV) vom 2. Mai 2013 (BGBl. I S. 973, 3756), zuletzt geändert durch Artikel 3 der Verordnung vom 28. April 2016 (BGBl. I S. 670)

Neunte Verordnung zur Durchführung des Bundes-Immissionsschutzgesetzes (Verordnung über das Genehmigungsverfahren - 9. BImSchV) in der Fassung der Bekanntmachung vom 29. Mai 1992 (BGBl. I S. 1001), zuletzt geändert durch Artikel 5 der Verordnung vom 28. April 2015 (BGBl. I S. 670)

Gesetz über die Umweltverträglichkeitsprüfung (UVP) in der Fassung der Bekanntmachung vom 24. Februar 2010 (BGBl. I S. 94), zuletzt geändert durch Artikel 2 des Gesetzes vom 21. Dezember 2015 (BGBl. I S. 2490)

Landesamt für Umwelt
Technischer Umweltschutz 1
Genehmigungsverfahrensstelle West

**Feststellung des Unterbleibens
einer Umweltverträglichkeitsprüfung (UVP)
für das Vorhaben Errichtung und Betrieb einer
Windkraftanlage in 16929 Klein Woltersdorf**

Bekanntmachung des Landesamtes für Umwelt
Vom 17. Mai 2016

Die Firma Voltgrün Projekt GmbH, St.-Kassians-Platz 6, in 93047 Regensburg beantragt die Genehmigung nach § 4 des Bundes-Immissionsschutzgesetzes (BImSchG), in der Gemarkung Klein Woltersdorf, Flur 4, Flurstück 64 eine Windkraftanlage zu errichten und zu betreiben.

Es handelt sich dabei um eine Anlage der Nummer 1.6.2 V des Anhangs 1 der Verordnung über genehmigungsbedürftige Anlagen (4. BImSchV) sowie um ein Vorhaben nach Nummer 1.6.2 der Anlage 1 des Gesetzes über die Umweltverträglichkeitsprüfung (UVPG).

Nach § 3c UVPG war für das beantragte Vorhaben eine allgemeine Vorprüfung des Einzelfalls durchzuführen.

Die Feststellung erfolgte nach Beginn des Genehmigungsverfahrens auf der Grundlage der vom Vorhabensträger vorgelegten Unterlagen sowie eigener Informationen.

Im Ergebnis dieser Vorprüfung wurde festgestellt, dass für das oben genannte Vorhaben keine UVP-Pflicht besteht.

Diese Feststellung ist nicht selbstständig anfechtbar.

Rechtsgrundlagen

Gesetz zum Schutz vor schädlichen Umwelteinwirkungen durch Luftverunreinigungen, Geräusche, Erschütterungen und ähnliche Vorgänge (Bundes-Immissionsschutzgesetz - BImSchG) in der Fassung der Bekanntmachung vom 17. Mai 2013 (BGBl. I S. 1274), zuletzt geändert durch Artikel 76 der Verordnung vom 31. August 2015 (BGBl. I S. 1474)

Vierte Verordnung zur Durchführung des Bundes-Immissionsschutzgesetzes (Verordnung über genehmigungsbedürftige Anlagen - 4. BImSchV) in der Fassung der Bekanntmachung vom 2. Mai 2013 (BGBl. I S. 973, 3756), zuletzt geändert durch Artikel 3 der Verordnung vom 28. April 2015 (BGBl. I S. 670)

Gesetz über die Umweltverträglichkeitsprüfung (UVPG) in der Fassung der Bekanntmachung vom 24. Februar 2010 (BGBl. I S. 94), zuletzt geändert durch Artikel 2 des Gesetzes vom 21. Dezember 2015 (BGBl. I S. 2490)

Landesamt für Umwelt
Abteilung Technischer Umweltschutz 1
Genehmigungsverfahrensstelle West

**Neubau der Weiterführung der 110-kV-Freileitung
Frankfurt (Oder) (HAT 2001) vom Mast 19 F
bis zum geplanten UW Wulkow**

Bekanntmachung
des Landesamtes für Bergbau, Geologie und Rohstoffe
Vom 28. April 2016

Die E.DIS AG plant eine neue ca. 6 km lange 110-kV-Freileitung mit 17 Masten. Die neue Leitung wird das geplante Umspannwerk Wulkow an die vorhandene 110-kV-Freileitung Frankfurt (Oder) HAT-2001 einbinden.

Anlage- bzw. baubedingt sind keine Schutzgebietsflächen direkt betroffen. In einer Entfernung von ca. 900 m (FFH-Gebiet „Booßener Teichgebiet“ DE 3652-301), 1 km (LSG „Treppliner Seen, Booßener und Alteschdorfer Mühlenfließ“), 1,8 km (FFH-Gebiet „Oberes Klingetal“ DE 3652-302) und 4 km (SPA-Gebiet „Mittlere Oderniederung“ DE 3453-422) befinden sich mehrere Schutzgebiete.

Es ist der Landkreis Märkisch-Oderland sowie die Stadt Frankfurt (Oder) betroffen.

Auf Antrag der E.DIS AG hat das Landesamt für Bergbau, Geologie und Rohstoffe eine allgemeine Vorprüfung des Einzelfalls gemäß § 3c Satz 2 UVPG in Verbindung mit Nummer 19.1.3 Spalte 2 der Anlage 1 UVPG durchgeführt.

Im Ergebnis dieser Vorprüfung wurde festgestellt, dass für das oben genannte Vorhaben keine UVP-Pflicht besteht.

Die Feststellung erfolgte auf der Grundlage der von der Vorhabenträgerin vorgelegten Unterlagen.

Diese Entscheidung ist nicht selbstständig anfechtbar. Die Begründung dieser Entscheidung und die zugrunde liegenden Antragsunterlagen einschließlich Kartenmaterial können nach vorheriger telefonischer Anmeldung (0355 48640-322) während der Dienstzeiten im Landesamt für Bergbau, Geologie und Rohstoffe, Dezernat 32, Inselstraße 26, 03046 Cottbus, eingesehen werden.

Rechtsgrundlagen:

- Gesetz über die Umweltverträglichkeitsprüfung in der Fassung der Bekanntmachung vom 24. Februar 2010 (BGBl. I S. 94), zuletzt durch Artikel 2 des Gesetzes vom 21. Dezember 2015 (BGBl. I S. 2490) geändert
- Energiewirtschaftsgesetz vom 7. Juli 2005 (BGBl. I S. 1970, 3621), zuletzt geändert durch Artikel 9 des Gesetzes vom 19. Februar 2016 (BGBl. I S. 254)

Landesamt für Bergbau, Geologie und Rohstoffe

BEKANNTMACHUNGEN DER GERICHTE

Zwangsversteigerungssachen

Für alle nachstehend veröffentlichten Zwangsversteigerungssachen gilt Folgendes:

Ist ein Recht in dem genannten Grundbuch nicht vermerkt oder wird ein Recht später als der Versteigerungsvermerk eingetragen, so muss der Berechtigte dieses Recht spätestens im Termin vor der Aufforderung zur Abgabe von Geboten anmelden. Er muss das Recht glaubhaft machen, wenn der Antragsteller bzw. Gläubiger widerspricht. Das Recht wird sonst bei der Feststellung des geringsten Gebots nicht berücksichtigt und bei der Verteilung des Versteigerungserlöses dem Anspruch des Gläubigers und den übrigen Rechten nachgesetzt. Soweit die Anmeldung oder die erforderliche Glaubhaftmachung eines Rechts unterbleibt oder erst nach dem Verteilungstermin erfolgt, bleibt der Anspruch aus diesem Recht gänzlich unberücksichtigt.

Es ist zweckmäßig, schon zwei Wochen vor dem Termin eine genaue Berechnung des Anspruchs, getrennt nach Hauptbetrag, Zinsen und Kosten der Kündigung und der Befriedigung aus dem Versteigerungsgegenstand bezweckenden Rechtsverfolgung, einzureichen und den beanspruchten Rang mitzuteilen. Der Berechtigte kann die Erklärung auch zur Niederschrift der Geschäftsstelle abgeben.

Wer ein Recht hat, das der Versteigerung des Versteigerungsgegenstandes oder des nach § 55 ZVG mithaftenden Zubehörs entgegensteht, wird aufgefordert, die Aufhebung oder einstweilige Einstellung des Verfahrens zu bewirken, bevor das Gericht den Zuschlag erteilt. Geschieht dies nicht, tritt für das Recht der Versteigerungserlös an die Stelle des versteigerten Gegenstandes.

Amtsgericht Bad Liebenwerda

Zwangsversteigerung

Im Wege der Zwangsvollstreckung soll am

Dienstag, 5. Juli 2016, 10:00 Uhr

im Gerichtsgebäude des Amtsgerichts Bad Liebenwerda, Burgplatz 4, 04924 Bad Liebenwerda, Saal 1, das im Grundbuch von **Koßdorf Blatt 641** eingetragene Grundstück; Bezeichnung gemäß Bestandsverzeichnis:

Nr.	Gemarkung	Flur	Flurstück	Wirtschaftsart und Lage	Größe
1	Koßdorf	4	119	Gebäude- und Freifläche Wohnen, Mühlberger Str. 31	1.066 m ²

versteigert werden.

Beschreibung laut Gutachten: Bebaut mit einem Wohnhaus (Bj. ca. 1910) mit Wohnhausanbau (Bj. ca. 1965) sowie Nebengebäuden.

Der Versteigerungsvermerk ist in das genannte Grundbuch eingetragen worden am 03.12.2015.

Der Verkehrswert wurde gemäß § 74a Absatz 5, § 85a ZVG festgesetzt auf 23.000,00 EUR.

AZ: 15 K 50/15

Zwangsversteigerung

Im Wege der Zwangsvollstreckung soll am

Dienstag, 5. Juli 2016, 11:00 Uhr

im Gerichtsgebäude des Amtsgerichts Bad Liebenwerda, Burgplatz 4, 04924 Bad Liebenwerda, Saal 1, das im Wohnungsgrundbuch von **Finsterwalde Blatt 8327** eingetragene Wohnungseigentum; Bezeichnung gemäß Bestandsverzeichnis:

33,09/1000 Miteigentumsanteil an dem vereinigten Grundstück Flur 11, Flurstück 540 und Gebäude- und Freifläche Glasmacher Str. 20, groß 609 m²

Flurstück 522 40, 60 und Cottbuser Str. 41 groß 1.361 m²

verbunden mit dem Sondereigentum an der Wohnung im Aufgang 20, 1. Obergeschoss links, Nr. 4 des Aufteilungsplanes

versteigert werden.

Beschreibung laut Gutachten: Eigentumswohnung (3 Zimmer, Küche, Flur, Bad und Balkon, WF. ca. 54,45 m²), in einem Mehrfamilienhaus.

Der Versteigerungsvermerk ist in das genannte Grundbuch eingetragen worden am 24.11.2015.

Der Verkehrswert wurde gemäß § 74a Absatz 5, § 85a ZVG festgesetzt auf 28.000,00 EUR.

Geschäfts-Nr.: 15 K 51/15

Zwangsversteigerung

Im Wege der Zwangsvollstreckung soll am

Dienstag, 5. Juli 2016, 14:00 Uhr

im Gerichtsgebäude des Amtsgerichts Bad Liebenwerda, Burgplatz 4, 04924 Bad Liebenwerda, Saal 1, das im Grundbuch von **Schönborn Blatt 765** eingetragene Grundstück; Bezeichnung gemäß Bestandsverzeichnis:

Nr.	Gemarkung	Flur	Flurstück	Wirtschaftsart und Lage	Größe
3	Schönborn	1	237	Gebäude- und Freifläche - Eichwald 36	513 m ²

versteigert werden.

Beschreibung laut Gutachten: Grundstück bebaut mit einem Einfamilienhaus (Doppelhaushälfte) und mehreren Nebengebäuden.

Der Versteigerungsvermerk ist in das genannte Grundbuch eingetragen worden am 28.04.2015.

Der Verkehrswert wurde gemäß § 74a Absatz 5, § 85a ZVG festgesetzt auf 9.000,00 EUR.

Im Termin am 05.04.2016 ist der Zuschlag versagt worden, weil das abgegebene Meistgebot einschließlich des Kapitalwertes der nach den Versteigerungsbedingungen bestehen bleibenden Rechte 7/10 des Grundstückswertes nicht erreicht hat.
Geschäfts-Nr.: 15 K 15/15

Zwangsvolle Versteigerung

Im Wege der Zwangsvollstreckung sollen am

Dienstag, 26. Juli 2016, 13:00 Uhr

im Gerichtsgebäude des Amtsgerichts Bad Liebenwerda, Burgplatz 4, 04924 Bad Liebenwerda, Saal 1, die im Grundbuch von **Göllnitz Blatt 304** eingetragenen Grundstücke; Bezeichnung gemäß Bestandsverzeichnis:

Nr.	Gemarkung	Flur	Flurstück	Wirtschaftsart und Lage	Größe
2	Göllnitz	4	56/2	Gebäude- und Freifläche Dorfstr. 20	591 m ²
2	Göllnitz	4	56/3	Gebäude- und Freifläche	33 m ²
3	Göllnitz	4	56/4	Landwirtschaftsfläche	87 m ²
4	Göllnitz	4	56/5	Landwirtschaftsfläche	3.923 m ²
9	Göllnitz	4	340/56	Landwirtschaftsfläche	85 m ²

versteigert werden.

Beschreibung laut Gutachten: Flurstück 56/2 ist bebaut mit einem Wohnhaus und Nebengebäude, auf den Flurstücken 56/3, 56/4, 56/5 wurde auf einer Betonplatte eine Gartenlaube errichtet ohne bauaufsichtliche Genehmigung.

Der Versteigerungsvermerk ist in das genannte Grundbuch eingetragen worden am 29.10.2014.

Der Verkehrswert wurde gemäß § 74a Absatz 5, § 85a ZVG festgesetzt auf

lfd. Nr. 2: 41.501,00 EUR

lfd. Nr. 3: 30,00 EUR

lfd. Nr. 4: 1.800,00 EUR

lfd. Nr. 5: 40,00 EUR.

Geschäfts-Nr.: 15 K 49/14

Zwangsvolle Versteigerung

Im Wege der Zwangsvollstreckung soll am

Dienstag, 26. Juli 2016, 14:00 Uhr

im Gerichtsgebäude des Amtsgerichts Bad Liebenwerda, Burgplatz 4, 04924 Bad Liebenwerda, Saal 1, das im Grundbuch von **Finsterwalde Blatt 4797** eingetragene Grundstück; Bezeichnung gemäß Bestandsverzeichnis:

Nr.	Gemarkung	Flur	Flurstück	Wirtschaftsart und Lage	Größe
1	Finsterwalde	22	301	Gebäude- und Freifläche, Hainstr. 111	399 m ²

versteigert werden.

Beschreibung laut Gutachten: Wohnhaus mit Anbauten und Nebengebäudebestand

Der Versteigerungsvermerk ist in das genannte Grundbuch eingetragen worden am 16.09.2015.

Der Verkehrswert wurde gemäß § 74a Absatz 5, § 85a ZVG festgesetzt auf 19.000,00 EUR.

Geschäfts-Nr.: 15 K 39/15

Zwangsvolle Versteigerung

Im Wege der Zwangsvollstreckung sollen am

Dienstag, 26. Juli 2016, 15:30 Uhr

im Gerichtsgebäude des Amtsgerichts Bad Liebenwerda, Burgplatz 4, 04924 Bad Liebenwerda, Saal 1, die im Grundbuch von **Doberlug-Kirchhain Blatt 4306** eingetragenen Grundstücke; Bezeichnung gemäß Bestandsverzeichnis:

Nr.	Gemarkung	Flur	Flurstück	Wirtschaftsart und Lage	Größe
1	Doberlug-Kirchhain	3	155/1	Gebäude- und Freifläche, Torgauer Str. 14	5.462 m ²
4	Doberlug-Kirchhain	3	641	Landwirtschaftsfläche, Friedrich-Ludwig-Jahn-Straße	2.411 m ²

versteigert werden.

Beschreibung laut Gutachten: Flurstück 641 ist unbebaut, eine ehemalige Villa mit Speisesaal, Hotelgebäude mit Zwischenbau, Kegelhallenanbau (4 Bahnen), Nebengebäude und Garagen befinden sich auf Flurstück 155/1.

Der Versteigerungsvermerk ist in das genannte Grundbuch eingetragen worden am 31.03.2008.

Der Verkehrswert wurde gemäß § 74a Absatz 5, § 85a ZVG festgesetzt auf

Flurstück 155/1 236.900,00 EUR

Flurstück 641 52.500,00 EUR

Im Termin am 09.09.2010 ist der Zuschlag versagt worden, weil das abgegebene Meistgebot einschließlich des Kapitalwertes der nach den Versteigerungsbedingungen bestehen bleibenden Rechte die Hälfte des Grundstückswertes nicht erreicht hat.
Geschäfts-Nr.: 15 K 29/08

Amtsgericht Frankfurt (Oder)

Zwangsvolle Versteigerung

Zum Zwecke der Aufhebung der Gemeinschaft sollen am

Donnerstag, 30. Juni 2016, 11:00 Uhr

im Gerichtsgebäude des Amtsgerichts Frankfurt (Oder), Müllroser Chaussee 55, Saal 302, die im Grundbuch von **Diedersdorf Blatt 266** eingetragenen Grundstücke, Bezeichnung gemäß Bestandsverzeichnis:

lfd. Nr. 3, Gemarkung Diedersdorf, Flur 2, Flurstück 67, Größe: 1.936 qm

lfd. Nr. 4, Gemarkung Diedersdorf, Flur 2, Flurstück 516, Größe: 3.194 qm

versteigert werden.

Der Versteigerungsvermerk ist in das genannte Grundbuch am 05.12.2014 eingetragen worden.

Der Verkehrswert wurde gemäß § 74a Absatz 5 ZVG festgesetzt auf:

lfd. Nr. 3, Flur 2, Flurstück 67: 12.000,00 EUR
 lfd. Nr. 4, Flur 2, Flurstück 516: 1.600,00 EUR

Postanschrift: 15306 Vierlinden OT Diedersdorf
 Bebauung: unbebaut
 Geschäfts-Nr.: 3 K 123/14

Amtsgericht Luckenwalde

Zwangsversteigerung

Im Wege der Zwangsversteigerung soll am

Donnerstag, 30. Juni 2016, 11:00 Uhr

im Gerichtsgebäude des Amtsgerichts Luckenwalde, Saal 25, Lindenallee 16, 14943 Luckenwalde das im Grundbuch von **Lynow Blatt 336** eingetragene Grundstück, Bezeichnung gemäß Bestandsverzeichnis:

lfd. Nr. 1, Gemarkung Lynow, Flur 2, Flurstück 332, Erholungsfläche, Gebäude- und Freifläche, Zur Horstmühle, Größe 2.556 m²

versteigert werden.

Der Verkehrswert ist auf 60.000,00 EUR festgesetzt worden.

Der Zwangsversteigerungsvermerk ist in das Grundbuch am 13.01.2014 eingetragen worden.

Das Grundstück befindet sich in 14947 Nuthe-Urstromtal OT Lynow, Zur Horstmühle 1. Es ist bebaut mit einem Einfamilienhaus, eingeschossig, DG im Bauzustand, Kriechkeller, Bj. vor 1900, Teilmodernisierung nach 1990.

Weiterhin ist das Grundstück bebaut mit einem zweigeschossigen, nicht unterkellerten Gebäude, welches als Pension genutzt wird, Bj. vor 1900, Umbau ca. 2006, und einer Scheune, Bj. vor 1800.

Die Flur 2 der Gemarkung Lynow liegt in einem Bodendenkmalbereich.

Die nähere Beschreibung kann bei dem Amtsgericht Luckenwalde, Zimmer 8, vorliegenden Gutachten zu den Sprechzeiten entnommen werden.

AZ: 17 K 155/13

Zwangsversteigerung 3. Termin

Im Wege der Zwangsversteigerung soll am

Dienstag, 19. Juli 2016, 11:00 Uhr

im Gerichtsgebäude des Amtsgerichts Luckenwalde, Saal 25, Lindenallee 16, 14943 Luckenwalde das im Grundbuch von **Genshagen Blatt 711** eingetragene Wohnungseigentum, Bezeichnung gemäß Bestandsverzeichnis:

lfd. Nr. 1, 83.782/1.000.000 (Dreiundachtzigtausendsiebenhundertzweiundachtzig Millionstel) Miteigentumsanteil an dem Grundstück

Gemarkung Genshagen, Flur 2, Flurstück 352, Ludwigsfelder Straße 3 I, Gebäude- und Freifläche, Wohnen, Größe 393 m²

Gemarkung Genshagen, Flur 2, Flurstück 353, Ludwigsfelder Straße 3 I, Gebäude- und Freifläche, Wohnen, Größe 768 m² verbunden mit dem Sondereigentum an der im Erdgeschoss belegenen Wohnung Nr. 1 des Aufteilungsplanes nebst Keller-raum Nr. 1 und der Loggia Nr. 1 des Aufteilungsplanes. Es bestehen Sondernutzungsrechte an dem Pkw-Stellplatz Nr. 3.

Veräußerungsbeschränkung: Zustimmung durch den Verwalter. Ausnahmen:

Erstveräußerung durch Steucon Grundbesitz- und Beteiligungs-Aktiengesellschaft, Veräußerung im Wege der Zwangsvollstreckung, Veräußerung durch Gläubiger dinglich gesicherter Darlehen.

versteigert werden.

Der Verkehrswert ist auf 54.000,00 EUR festgesetzt worden.

Der Zwangsversteigerungsvermerk ist in das Grundbuch am 08.10.2012 eingetragen worden.

Die Wohnung befindet sich in 14974 Ludwigsfelde OT Genshagen, Ludwigsfelder Straße 3 I. Angaben zur Wohnung: EG links, 1 Zimmer, Küche, Bad/WC, Balkon, Wfl. ca. 46,14 m², vermietet, zwangsverwaltet.

Die nähere Beschreibung kann bei dem Amtsgericht Luckenwalde, Zimmer 8, vorliegenden Gutachten zu den Sprechzeiten entnommen werden.

AZ: 17 K 224/12

Güterrechtsregistersachen

Amtsgericht Oranienburg

Frank Kirchner, geb. am 05.07.1977, wohnhaft: Försterstraße 12, 16567 Mühlenbecker Land OT Mühlenbeck und Kathrin Kirchner geb. Pankow, geb. am 04.01.1978, wohnhaft: Hainbuchenweg 3, 16567 Schönfließ OT Bieselheide.

Durch Vertrag vom 19.01.2016 ist Gütertrennung gemäß § 1414 BGB für die Ehe vereinbart worden.

Eingetragen am 06.04.2016

GR 258

NICHTAMTLICHE BEKANNTMACHUNGEN

Gläubigeraufrufe

Der „Verein zur Förderung des Studiums des Deutschen Rechts in Poznań e. V.“, eingetragen im Vereinsregister des Amtsgerichtes Frankfurt (Oder) unter Registernummer: VR 830, mit Sitz in Frankfurt (Oder), ist mit Beschluss der Mitgliederversammlung vom 11.06.2014 aufgelöst worden und befindet sich in Liquidation. Die Gläubiger des Vereins werden aufgefordert, ihre Ansprüche gegen den Verein bei dem alleinvertretungsberechtigten Liquidator Herrn Prof. Dr. Dieter Martiny, Schrammsweg 15, 20249 Hamburg, bis zum 20. Mai 2017 anzumelden.

Prof. Dr. Dieter Martiny

Der Heureka Begabtenförderung Lehnitz/Brandenburg e. V., Friedrich-Wolf-Straße 10 - 12, 16515 Oranienburg, im Vereinsregister des Amtsgerichts Neuruppin unter VR 1793 NP eingetragen, ist durch Beschluss der Mitgliederversammlung vom 08.09.2015 aufgelöst worden und befindet sich in Liquidation. Die unterzeichneten Liquidatoren fordern alle Gläubiger des Vereins auf - auch solche, die dem Verein bereits bekannt sind - ihre Ansprüche bis zum 20. Mai 2017 bei den nachfolgenden Liquidatoren anzumelden.

Olbrich, Sandra	Kenny, Daniela
An der Försterei 1 a	Flachslakestraße 62
16515 Oranienburg /OT Lehnitz	16562 Bergfelde

BEKANNTMACHUNGEN ANDERER BUNDESLÄNDER

Errichtung und Betrieb von zehn Windkraftanlagen am Standort Milow und Steesow

Bekanntmachung des Staatlichen Amtes für Landwirtschaft und Umwelt Westmecklenburg nach § 10 Absatz 3 des Bundes-Immissionsschutzgesetzes (BImSchG)
Vom 2. Mai 2016

Die eno energy GmbH (Straße am Zeltplatz 7, 18230 Ostseebad Rerik) plant die Errichtung und den Betrieb von zehn Windkraftanlagen (WKA) im Windeignungsgebiet „Milow“ (Nr. 31), Gemarkung Deibow, Flur 3, Flurstücke 33/2, 31/1, 28, 26 sowie Gemarkung Milow, Flur 3, Flurstücke 108, 114, 54 und Gemarkung Steesow, Flur 2, Flurstück 6. Geplant sind zehn WKA vom Typ eno 114 mit einer Leistung von je 3,5 MW. Die zehn WKA sind auf folgende drei Genehmigungsanträge aufgeteilt:

- Milow II (WKA 4 - 9),
- Milow III (WKA 10),
- Milow IV (WKA 11 - 13).

Für das Errichten und Betreiben der Anlagen ist eine Genehmigung nach § 4 BImSchG in Verbindung mit Nummer 1.6.2V des Anhangs 1 der Vierten Verordnung zur Durchführung des BImSchG (4. BImSchV) beantragt. Das Vorhaben unterliegt gemäß § 3e Absatz 1 des Gesetzes über die Umweltverträglichkeitsprüfung (UVPG) der Umweltverträglichkeitsprüfung. Zuständige Behörde für das Genehmigungsverfahren ist das Staatliche Amt für Landwirtschaft und Umwelt Westmecklenburg.

Der Antrag und die Unterlagen werden gemäß § 10 Absatz 3 BImSchG in Verbindung mit der Neunten Verordnung über die Durchführung des BImSchG (9. BImSchV) einen Monat zur Einsichtnahme ausgelegt.

Die Auslegung erfolgt vom 1. Juni 2016 bis einschließlich 30. Juni 2016:

1. im Staatlichen Amt für Landwirtschaft und Umwelt Westmecklenburg
Abt. Immissions- und Klimaschutz, Abfall- Kreislaufwirtschaft, Raum S 08, Bleicherufer 13, 19053 Schwerin
Montag bis Mittwoch: 7:30 - 16:00 Uhr
Donnerstag: 7:30 - 17:30 Uhr
Freitag: 7:30 - 12:00 Uhr
2. im Amt Grabow, Rathaus (Haus 2)
Bürgerbüro, Am Markt 1, 19300 Grabow
Montag, Mittwoch: 8:00 - 14:00 Uhr
Dienstag: 8:00 - 18:00 Uhr
Donnerstag: 8:00 - 12:00 und 14:00 - 18:00 Uhr
Freitag: 8:00 - 12:00 Uhr

Einwendungen gegen das Vorhaben können bis einschließlich 14. Juli 2016 **schriftlich** bei den o. g. Behörden erhoben werden. Mit Ablauf dieser Frist sind bis zur Erteilung der Genehmigung alle Einwendungen ausgeschlossen, die nicht auf besonderen privatrechtlichen Titeln beruhen. Diese Einwendungen können aber im Widerspruchs- bzw. Klageverfahren erhoben werden.

Einwendungen müssen erkennen lassen, welches Rechtsgut oder Interesse aus der Sicht des Einwenders verletzt wird. Die

Einwendungen werden der Antragstellerin sowie denjenigen im Verfahren beteiligten Behörden bekannt gegeben, deren Aufgabenbereich von den Einwendungen berührt ist. Der Einwender kann verlangen, dass sein Name und seine Anschrift vor der Bekanntgabe unkenntlich gemacht werden, wenn diese zur ordnungsgemäßen Durchführung des Genehmigungsverfahrens nicht erforderlich sind.

Die form- und fristgerecht erhobenen Einwendungen werden, auch bei Ausbleiben des Antragstellers oder der Personen, die Einwendungen erhoben haben,

am 31. August 2016 ab 9:30 Uhr
im Mehrgenerationenhaus „Fritz Reuter“
(Bürgersaal, 1. Etage),
Kießerdamm 19a, 19300 Grabow

und, falls erforderlich, am Folgetag erörtert.

Der Erörterungstermin ist öffentlich (§ 18 Absatz 1 der 9. BImSchV). Die Zustellung der Entscheidung über die Einwendungen kann durch öffentliche Bekanntmachung ersetzt werden.

Schwerin, den 2. Mai 2016

Staatliches Amt für Landwirtschaft und Umwelt
Westmecklenburg,
Abteilung Immissions- und Klimaschutz,
Kreislauf- und Abfallwirtschaft

Herausgeber: Ministerium der Justiz und für Europa und Verbraucherschutz des Landes Brandenburg,

Anschrift: 14473 Potsdam, Heinrich-Mann-Allee 107, Telefon: 0331 866-0.

Der Bezugspreis beträgt jährlich 56,24 EUR (zzgl. Versandkosten + Portokosten). Die Einzelpreise enthalten keine Mehrwertsteuer. Die Einweisung kann jederzeit erfolgen.

Die Berechnung erfolgt im Namen und für Rechnung des Ministeriums der Justiz und für Europa und Verbraucherschutz des Landes Brandenburg.

Die Kündigung ist nur zum Ende eines Bezugsjahres zulässig; sie muss bis spätestens 3 Monate vor Ablauf des Bezugsjahres dem Verlag zugegangen sein.

Die Lieferung dieses Blattes erfolgt durch die Post. Reklamationen bei Nichtzustellung, Neu- bzw. Abbestellungen, Änderungswünsche und sonstige Anforderungen sind an die Brandenburgische Universitätsdruckerei und Verlagsgesellschaft Potsdam mbH zu richten.

Herstellung, Verlag und Vertrieb: Brandenburgische Universitätsdruckerei und Verlagsgesellschaft Potsdam mbH, Golm, Karl-Liebknecht-Straße 24 - 25, Haus 2,
14476 Potsdam, Telefon 0331 5689-0

Das Amtsblatt für Brandenburg ist im Internet abrufbar unter www.landesrecht.brandenburg.de (Veröffentlichungsblätter [ab 2000]),
seit 1. Januar 2007 auch mit sämtlichen Bekanntmachungen (außer Insolvenzverfahren) und Ausschreibungen.